

- Y Diemwnt Du a Thu Hwnt:
- Dwylo Cudd ac Iachau'r Tir



Ariennir gan  
Lywodraeth Cymru  
Funded by  
Welsh Government



# CYNNWYS

CYFLWYNIAD.....	4	CAERDYDD.....	20
CWRICWLWM I GYMRU.....	5	RHONDDA.....	22
ADNODDAU NATURIOL A CHYFOETH.....	6	MERTHYR.....	24
ARLOESI A MOESEG.....	8	PEN-Y-BONT.....	26
POBL A LLEOEDD.....	10	CAERFILLI.....	28
IECHYD AC YMGYRCHU CYMUNEDOL.....	14	DOLENNI DEFNYDDIOL.....	30
RHESTR O LUNIAU ARCHIFOL.....	16	PROFIADAU Y TU HWNT I FORGANNWG.....	31
ARCHIFAU TRA LLEOL.....	17	ARCHIFAU MORGANNWG.....	32
BRO MORGANNWG.....	18	ATODIADAU.....	35



# CYFLWYNIAD

Mae'r prosiect hwn gan Archifau Morgannwg yn adnodd arloesol sydd wedi'i gynllunio i ysbrydoli dysgwyr i archwilio gorffennol, presennol a dyfodol diwydiannol Cymru. Trwy lens cofnodion Morgannwg, mae'r deunydd yn datgelu cyfraniadau cudd ar draws pedair thema:

- Adnoddau Naturiol a Chyfoeth
- Arloesi a Moeseg
- Pobl a Lleoedd
- Iechyd ac Ymgyrchu Cymunedol

Rhan bwysig o'r adnodd hwn yw herio naratifau traddodiadol. Mae'r thema Pobl a Lleoedd yn canolbwyntio ar rolau pobl o dras y mwyafrif byd-eang, menywod, plant ac anifeiliaid, ac mae wedi'i hategu gan ddau fideo pwrpasol sy'n archwilio hanes glowyr Du. Mae'r ffilmau hyn yn portreadu natur fyd-eang meysydd glo'r 19eg ganrif, gan ddangos sut y daeth y byd i Gymru yn yr un modd ag yr aeth Cymru i'r byd.

Mae'r thema Arloesi a Moeseg yn cwestiynu pwy sy'n cael ei ddathlu neu ei anwybyddu mewn hanes. Trwy archwilio'r 'pam' y tu ôl i'r naratifau hyn, mae dysgwyr yn datblygu lens feirniadol wrth archwilio'r angen am wneud yn siŵr bod arloesedd yn foesebol er mwyn sicrhau lles cymunedol yn y dyfodol. Yn yr un modd, mae lechyd ac Ymgyrchu Cymunedol yn dathlu'r gweithredu ar y cyd a luniodd genedl, gan dynnu sylw at ymarferwyr o dras y mwyafrif byd-eang a oedd o gwmpas cyn y GIG. Trwy fyfyrto ar gofebion, mae'n gwahodd dysgwyr i ddychmygu tirwedd gynhwysol o goffa sy'n anrhydeddu'r rhai sydd wedi cael eu hanwybyddu'n hanesyddol.

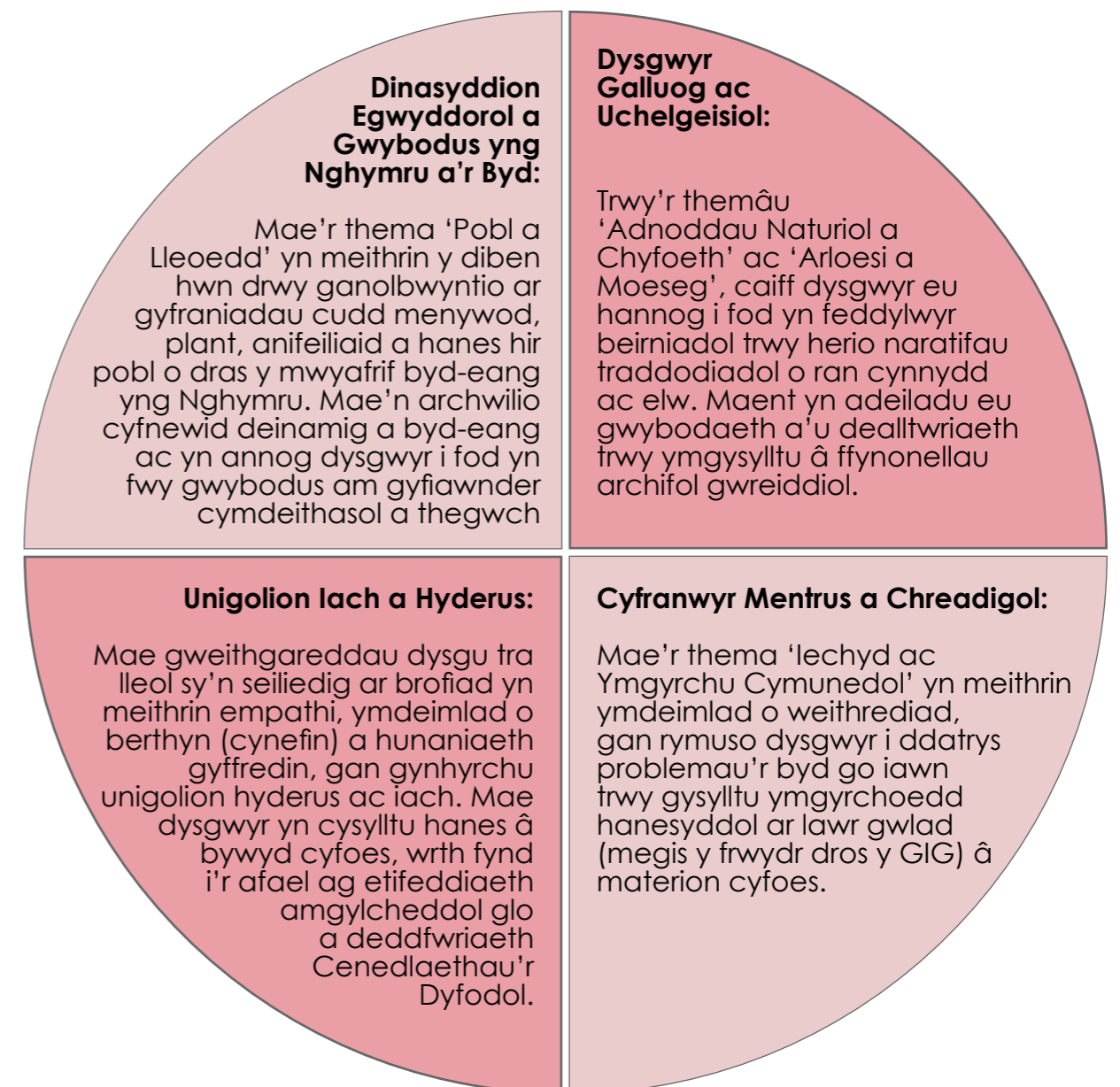
Gyda chefnogaeth rhaglen ddogfen Boom Town y BBC, mae'r gweithgareddau'n seiliedig ar brofiadau ac yn canolbwyntio ar themâu i wneud y mwyaf o ddysgu trawsddisgyblaethol a chynefin. Gan fynd i'r afael â chanfyddiadau adroddiadau diweddar gan Adnodd ac Estyn ar sut i gefnogi ymarferwyr o fewn y Cwricwlwm i Gymru yn effeithiol, mae'r uned hon hefyd yn cyd-fynd â Deddf Llesiant Cenedlaethau'r Dyfodol (2015). Trwy dynnu sylw at ddatganiadau 'Beth sy'n Bwysig' a

Chwestiynau Hanfodol, mae'r adnodd yn grymuso ymarferwyr i hwyluso dysgu dilys, ac i sicrhau bod dysgwyr yn deall y 'pam' o ran eu taith ddysgu, gan arwain at gymhwyso a dilyniant ar draws cyd-destunau.



## Pedwar Diben

Mae'r prosiect yn defnyddio ei bedair thema ddysgu allweddol i alinio'n gryf â Phedwar Diben y Cwricwlwm i Gymru a'u datblygu:



## Galluogi Dysgu

OEDOLION SY'N  
GALLUOGI DYSGU

PROFIADAU  
SY'N ENNYN  
DIDDORDEB

AMGYLCHEDDAU  
EFFEITHIOL

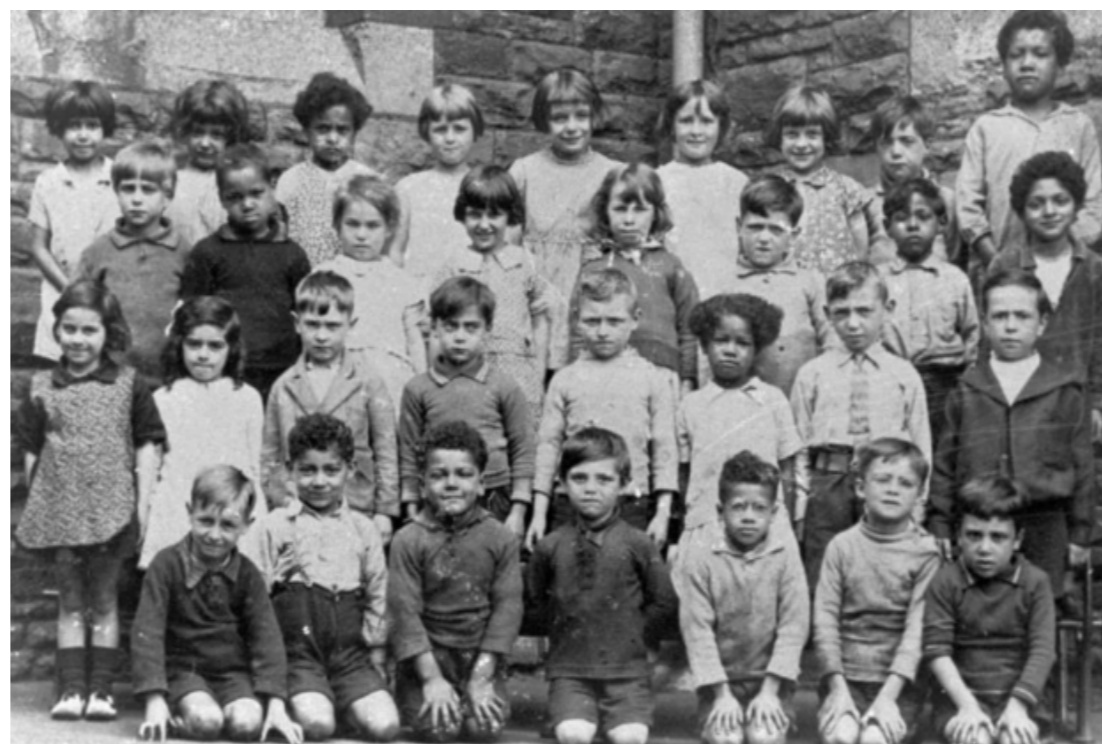
Mae Galluogi Dysgu, un o egwyddorion craidd y Cwricwlwm i Gymru, yn cefnogi cwricwlwm sy'n diwallu anghenion pob dysgwr drwy dair elfen rhyng-gysylltiedig: oedolion sy'n galluogi dysgu, profiadau sy'n ennyn diddordeb, ac amgylcheddau effeithiol.

Mae oedolion yn creu mannau diogel a chynhwysol trwy ymateb mewn modd sensitif i anghenion unigol a gwerthfawrogi hunaniaeth, iaith a diwylliant pob dysgwr; gan feithrin chwilfrydedd, cydweithredu, gwytnwch, annibyniaeth, a pherthyn. Mae adnoddau a gweithgareddau, fel fideo Myya Helm, wedi cael eu curadu i gefnogi oedolion i ymateb yn sensitif a gwerthfawrogi hunaniaeth, iaith a diwylliant pob dysgwr wrth drafod etifeddiaeth hanesyddol sy'n aml yn cael ei hanwybyddu.

Dylai profiadau dysgu fod yn ystyrion, yn heriol ac adlewyrchu dysgwyr a'u byd, gan ddefnyddio dulliau gweithredol, amlsynhwyrdd a thrawsgwricwlaidd i feithrin sgiliau cyfathrebu, creadigrwydd a datrys problemau. Mae'r defnydd o adnoddau archif tra lleol a myfyrio ar y presennol a'r dyfodol yn cynnig cyd-destunau diddorol a pherthnasol sy'n caniatáu i ddysgwyr ddyfnhau a chymhwyso eu dysgu.

Mae amgylcheddau dan do ac awyr agored sydd wedi'u cynllunio'n dda yn gwella dysgu ymhellach trwy fod yn gynhwysol, yn gyfoethog o ran cyfathrebu, ac yn gefnogol o ddatblygiad emosiynol, corfforol a gwybyddol, gan gynnig cyfleoedd hyblyg sy'n ysbrydoli chwilfrydedd, creadigrwydd, a chariad gydol oes at ddysgu. I ategu'r archifau printiedig yn yr ysgol, mae amrywiaeth o gyfleoedd tra lleol sy'n seiliedig ar brofiadau ar gael fel rhan o'r adnodd yn ogystal â'r cyfle i ymweld ag Archifau Morgannwg i drefnu casgliad wedi'i gynllunio ar gyfer eich dysgwyr.

## Gwybod eich 'Pam'



**Pam mae'r dysgu hwn yn bwysig?  
Pam mae'n bwysig i'ch dysgwyr?  
Pam mae'n bwysig ar y pwynt hwn yn eu dysgu?  
Beth yw pwrpas y dysgu?**

Mae gwybod eich 'pam' yn hanfodol wrth dylunio cwricwlwm sy'n bwrpasol ac yn ymatebol. Mae hyn yn golygu seilio eich penderfyniadau ar sut i ddefnyddio'r archifau ac awgrymiadau ar gyfer gweithgareddau dysgu gyda dealltwriaeth glir o'r dysgwyr o'ch blaen: eu hunaniaethau, eu profiadau, eu chwilfrydedd a'u dyheadau. Mae ymdeimlad cryf o bwrpas o ran yr hyn rydych chi'n ei wneud a sut rydych chi'n hwyluso dysgu yn helpu i sicrhau bod eich cwricwlwm yn cefnogi ac yn gwireddu'r Pedwar Diben.

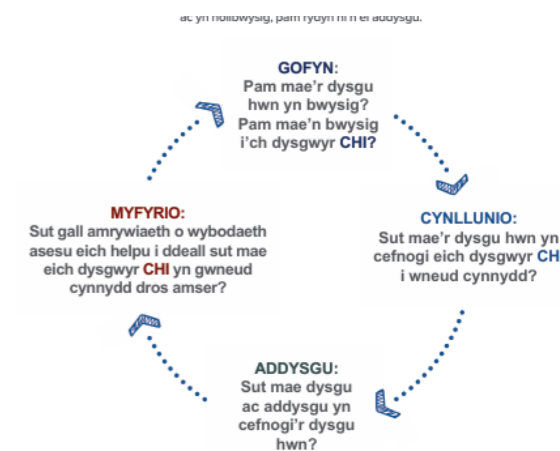
Pan fydd addysgwyr yn fwrriadol ynglŷn â pham maen nhw'n addysgu a phwy maen nhw'n ei addysgu, mae dylunio'r cwricwlwm ar gyfer y dysgwyr yn eich dosbarth yn dod yn broses ystyrion sydd nid yn unig yn sicrhau bod pob dysgwr yn cael ei rymuso i ffynnu mewn Cymru sy'n newid a byd sy'n newid, ond sy'n cefnogi eich dysgu proffesiynol parhaus eich hun o fewn y Cwricwlwm i Gymru.

## Cwestiynau Hanfodol a Myfyrio ar y Presennol a'r Dyfodol

Mae'r Cwestiynau Hanfodol cyffredinol a phryfoclyd yn helpu i strwythuro dysgu (ac i wybod eich 'pam'). Maent yn darparu ffocws ar gyfer ymchwilio dwfn ac yn sicrhau bod dysgu'n cael ei gysylltu a'i drosglwyddo i gyd-destunau newydd.

Mae Myfyrio ar y Presennol a'r Dyfodol yn rhoi cyfleoedd i ddysgwyr wneud cysylltiadau rhwng eu dysgu a'u rôl eu hunain yn nyfodol Cymru.

## Proses Asesu a Dylunio'r Cwricwlwm



GOFYN	CYNLLUNIO	ADDYSGU	MYFYRIO
Ystyrion anghenion a chyd-destunau o'r ddiwydd.	Gwneud cysylltiadau i sut i gael gweithredol i'ch dysgwyr a phrofiadau cyffwrdd at ddysgu penodol.	Cynllunio cyfleoedd a phrofiadau dysgu heb eu dysgwyr i wneud cynnydd.	Ystyrion ystod eang a wybodaeth a ddiwydd asesu fel dangosyddion o gynnydd dysgwyr.
Dewis dull dysgu sy'n ymateb i anghenion ac yn ehangu gwybodaeth, er enghraifft, peidiwch dim ddisgwlwng, a gwybodaeth hanfodol, syniadau mawr ac yn y blaen.	Ystyrion sut mae dysgu'n gallu darparu cyfleoedd i ddysgwyr wneud wybodaeth, sgiliau a phrofiadau.	Ystyrion sut i gael profiadau o'r cwricwlwm a'r amgylchedd dysgu atgyn a gweithredol i'ch dysgwyr.	Dad i farn am gynnydd dysgwyr a'u rhanu gyda gweithgareddau, mewn a golygydd.
Ystyrion y ddatblygiad sy'n ffordd i ddatblygu gwybodaeth a phrofiadau: pam mae'r dysgu hwn yn werth chweid ar y pwynt hwn yn rhyng-ysgyl?	Sicrhau bod y dysgu sydd wedi'i gysylltu yn cynnig hysbysu o'r hysbysu a ddiwydd i atgynydd.	Datblygiad ystod o offer asesu i'ch dysgwyr sy'n ddiwydd ac arylwyl i'ch dysgwyr a dangosyddion o gynnydd.	Defnyddio'r ddiwyddiaeth hon i lywio gweithgareddau a'ch addysgu, y cwricwlwm ac etifeddiaeth yr ysgol.

Am ragor o gymorth gyda'r broses o asesu a dylunio'r cwricwlwm,

[cliciwch yma](http://cliciwch.yma)

# ADNODDAU NATURIOL A CHYFOETH



Mae gwythien lo De Cymru yn arbennig oherwydd bod ganddi lawer o wahanol fathau o lo, gan gynnwys glo carreg o ansawdd uchel. Creodd pwysau aruthrol y grymoedd daearegol yn yr ardal lo o'r ansawdd gorau, gan ei wneud yn hynod werthfawr. Arweiniodd yr ymdrech i echdynnu adnoddau at effaith amgylcheddol ddifrifol a pharhaol ar dirwedd a chymunedau'r rhanbarth. Mae'r thema hon yn archwilio'r cyfoeth daearegol enfawr a geir yn Ne Cymru: mae'n archwilio sut y daeth yr adnodd naturiol hwn yn sylfaen i ddiwydiant byd-eang, gan gynhyrchu cyfoeth ariannol enfawr. Wedi hynny, mae'n codi cwestiynau beirniadol ynghylch pwy oedd yn rheoli ac yn elwa o hynny.

## GWEITHGAREDDAU A AWGRYMR

### Ffurio Glo: Model Synhwraidd

Gan weithio mewn grwpiau, gallai disgyblion ddefnyddio jariau clir i fodelu strata daearegol trwy haenu deunyddiau (pridd, mawn/dail, tywod, graean). Mae'r gweithgaredd ymarferol, diriaethol hwn yn ysgogiad pwerus i esbonio'r pwysau a'r amser aruthrol sydd eu hangen i ffurfio glo.

Mae rhoi gwrthrych trwm ar yr haenau yn dangos yn uniongyrchol bwysau ffisegol enfawr y graig orchudd, gan gysylltu'r grym hwn â'r broses ddaearegol a greodd glo carreg hynod gywasgedig a gwerthfawr De Cymru.

### Cloddio Cwcis

Mae Cloddio Cwcis yn weithgaredd ymarferol lle mae disgyblion yn defnyddio offer i godi 'glo' (siocled) o'r 'ddaear' (cwcis) gan ddefnyddio 'offer' (deintbigau pren). Y nod yw echdynnu cymaint o siocled â phosibl wrth achosi cyn lleied o ddifrod â phosibl i'r cwcis; gan efelychu'r cyfaddawdau economaidd ac amgylcheddol sy'n gysylltiedig â mwyngloddio yn y byd go iawn, gyda'r difrod yn cynrychioli'r effaith ar y tir. Gall dwyseddau amrywiol y darnau o siocled efelychu gwerth ac ansawdd adnoddau. Mae'r gweithgaredd yn darparu profiad diriaethol o heriau echdynnu a goblygiadau amgylcheddol.

### Y Ddadl Miliwn o Bunnoedd: A yw'r Risg yn Gydradd â'r Wobr

Gallai dysgwyr gymryd rhan mewn dadl strwythuredig yn seiliedig ar y cytundeb glo hanesyddol cyntaf gwerth miliwn o bunnoedd, a wnaed yng Nghyfnawidfa Lo Caerdydd. Gallai grwpiau sy'n cynrychioli'r pedwar cyfrannwr allweddol – perchnogion/cyllidwyr y glofeydd, y glowyr, y gweithwyr cludo, a chiriwiau llongau – ddadlau eu hachos, gan gyfiawnhau pam mae eu cyfraniad, gan gynnwys y risgiau ariannol a chorfforol a gymerwyd, yn rhoi hawl iddynt i'r gyfran fwyaf o'r elw enfawr. Mae'r gweithgaredd hwn yn archwilio moeseg dosbarthu cyfoeth a'r cydbwysedd rhwng risg a gwobr yn niwydiant glo De Cymru.

## Datganiadau Beth sy'n Bwysig

### Gwyddoniaeth a Thechnoleg:

Mae grymoedd ac ynni yn darparu sylfaen ar gyfer deall ein bydysawd.

**Dyniaethau:** Mae ein byd naturiol yn amrywiol ac yn ddeinamig, wedi'i ddylanwadu gan brosesau a gweithredoedd dynol.

**Dyniaethau:** Mae digwyddiadau a phrofiadau dynol yn gymhleth, ac yn cael eu canfod, eu dehongli a'u cynrychioli mewn gwahanol ffyrdd.

## Cwestiynau Hanfodol

- Y tu hwnt i'w ansawdd, pa ffactorau wnaeth "aur du" De Cymru yn adnodd mor bwerus a gwerthfawr, yn fyd-eang ac yn lleol?
- Beth yw etifeddiaeth barhaol glo ar dirwedd a chymunedau De Cymru?
- Sut newidiodd pŵer glo fywydau'r bobl yng Nghymoedd De Cymru?

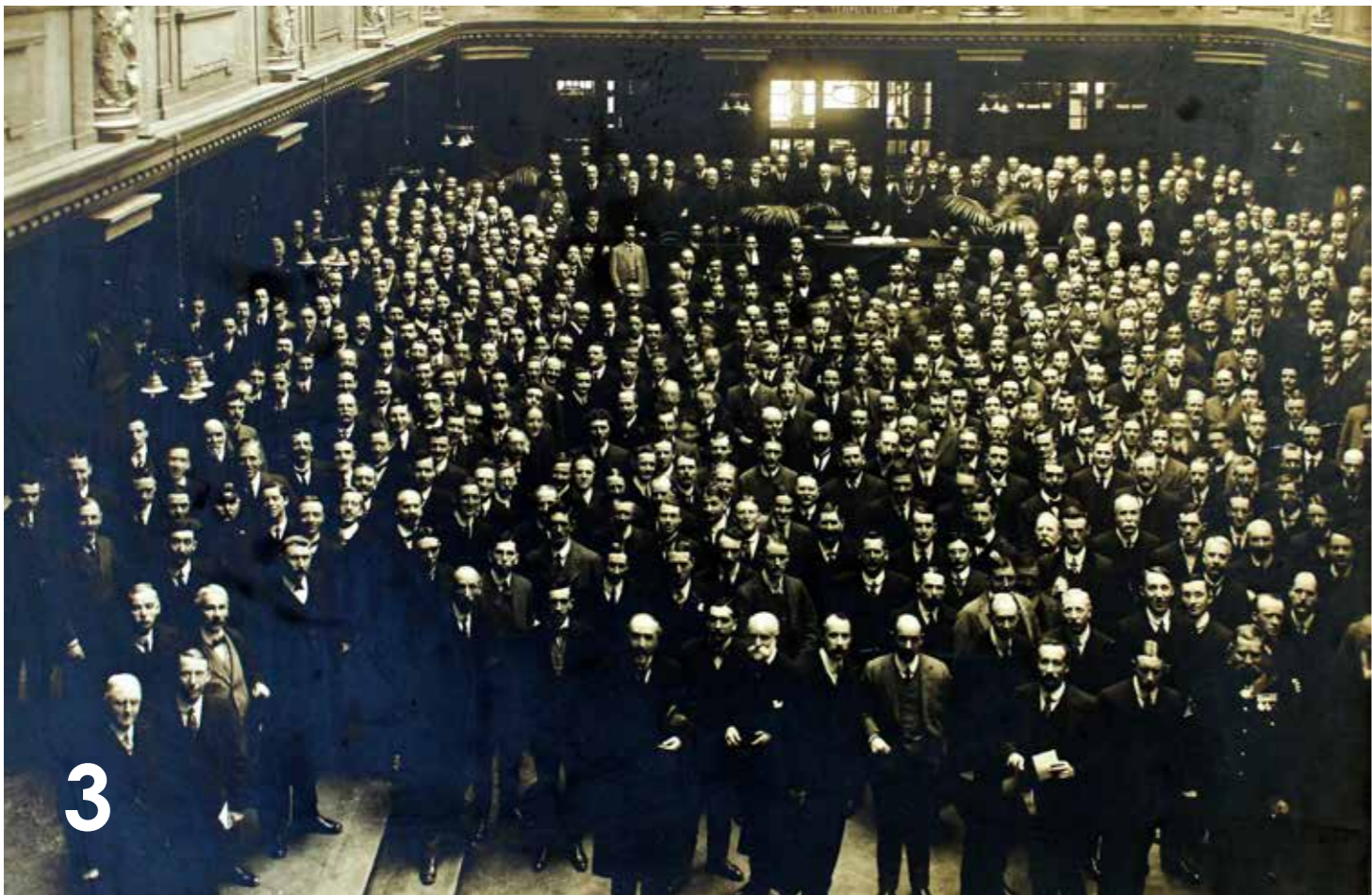
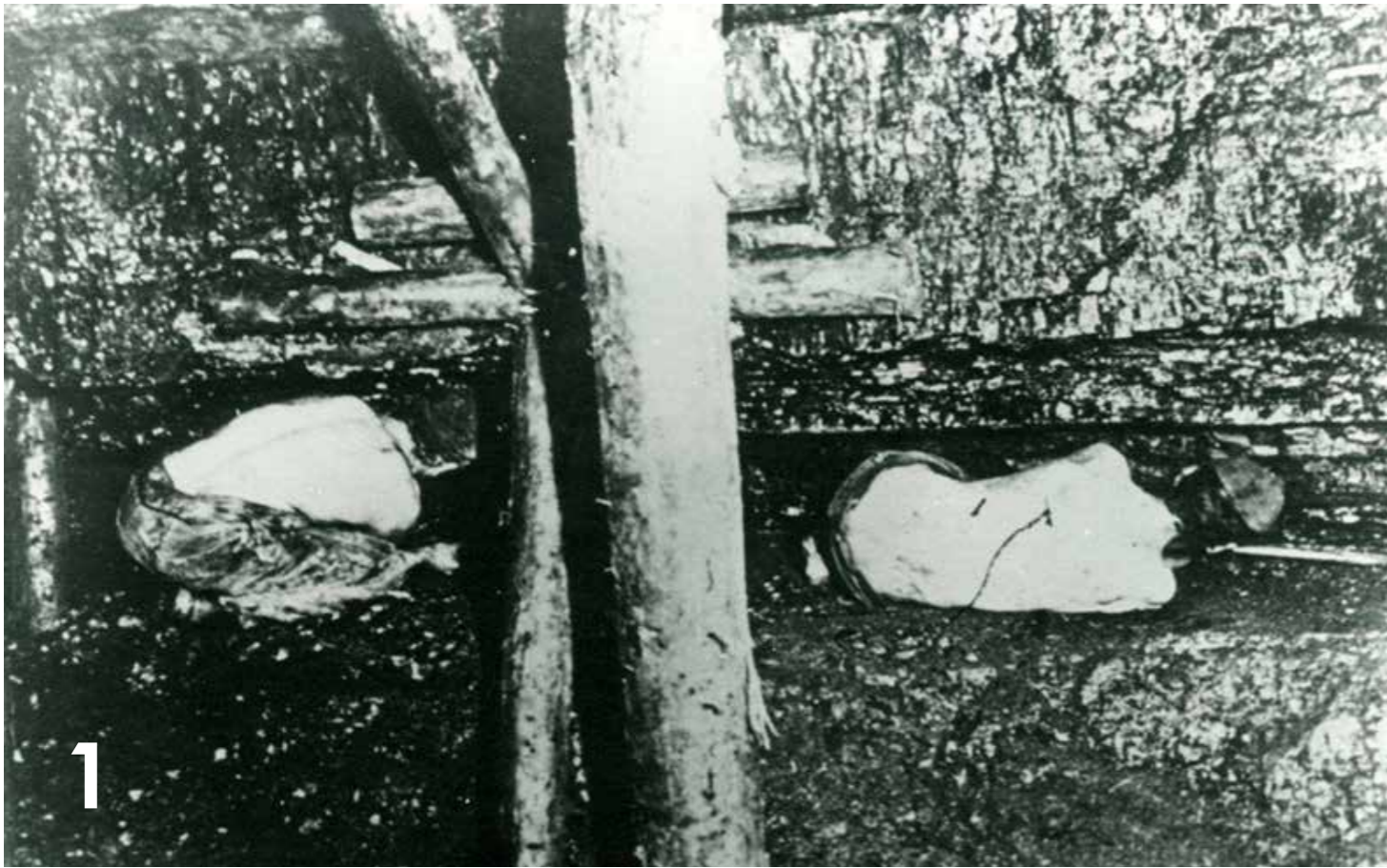
£100M  
AR GYFER  
TOMENNI GLO  
NAS DEFNYDDIR

Pwy ddylai fod yn gyfrifol am sicrhau bod yr hen domenni glo yng Nghymru yn ddiogel ac yn cael eu defnyddio'n iawn heddiw, pobl o'r gorffennol, neu bobl o'r presennol?

## MYFYRIO AR Y PRESENNOL A'R DYFODOL

Pam mae'r elw enfawr sy'n cael ei wneud o adnoddau lleol gwerthfawr yn aml yn mynd i berchnogion ymhell i ffwrdd tra bod y gymuned yn cael ei gadael gyda'r problemau amgylcheddol a chymdeithasol hirdymor yn unig?





## Datganiadau Beth sy'n Bwysig

**Iechyd a Lles:** Mae ein penderfyniadau yn effeithio ar ansawdd ein bywydau ni a bywydau pobl eraill.

**Gwyddoniaeth a Thechnoleg:** Mae meddwl dylunio a pheirianneg yn cynnig ffyrdd technegol a chreadigol o ddiwallu anghenion a dymuniadau cymdeithas.

**Dyniaethau:** Mae digwyddiadau a phrofiadau dynol yn gymhleth, ac yn cael eu canfod, eu dehongli a'u cynrychioli mewn gwahanol ffyrdd.

## Cwestiynau Hanfodol

- Sut gwnaeth glo Cymru gysylltu Cymru â'r byd ehangach a llunio ei hunaniaeth?
- Pwy ddylai fod yn gyfrifol am gadw gweithwyr yn ddiogel ac yn iach pan fydd diwydiannau newydd yn tyfu?
- A wnaeth adeiladu rheilffyrdd a dociau ar gyfer glo helpu neu niweidio De Cymru yn yr hirdymor?



# ARLOESI A MOESEG

Mae'r adran hon yn archwilio dathlu dyfeiswyr unigol enwog ac yn cwestiynu canlyniadau moesegol newid cyflym. Mae'n ymchwilio i sut y datblygwyd arloesiadau fel y rheilffordd stêm a'r system gamlesi er mwyn sicrhau y gellid echdynnu cymaint â phosibl, ac yn asesu'n feirniadol y cyfaddawdau moesegol a wnaed o ran diogelwch gweithwyr, effaith amgylcheddol a diffyg meddwl hirdymor. Mae'n ystyried blaenoriaethu elw unigol dros les cynaliadwy cyfunol ar gyfer cenedlaethau'r dyfodol ac yn dyfnhau dysgu a myfyrdodau o'r thema flaenorol.

## Arloeswyr a Gwir Gost Credyd

Gallai dysgwyr ymchwilio i Richard Trevithick ([trwy'r adnodd fideo](#)) a'i locomotif Cymreig arloesol i herio'r duedd hanesyddol i ogoneddu dyfeiswyr unigol dewisedig fel George Stephenson o Loegr. Gallai disgyblion ddefnyddio archifau trenau stêm cynnar i seilio hanes lleol yn weledol. Wedi'u hysgogi gan stori Trevithick, gallai disgyblion ymchwilio i arloeswyr hanfodol eraill sy'n cael eu hanwybyddu er mwyn tynnu sylw at yr ymdrech gyfunol sydd ei hangen ar gyfer cynnydd ac i ystyried y rhesymau pam nad ydynt yn cael eu dathlu.

- Lewis Latimer (Bwlb golau/ffôn)
- Elijah McCoy (Irwyr awtomatig)
- Hedy Lamarr (Neidio rhwng amleddau/Wi-Fi)
- Dame Elizabeth Anionwu (Triniaeth ar gyfer crymangelloedd)

## Y Ras Lo Fawr

Gallai dysgwyr weithio mewn timau i ail-greu sut y cafodd glo ei gludo o lofeydd Cymru i'r dociau, gan archwilio camau fel cludo â llaw, ceffyl a chart, cludiant rheilffordd a llongau. Trwy heriau ras gyfnewid, gall disgyblion feithrin stamina, cydlynad a gwaith fîm wrth hefyd ddatblygu empathi o ran y gofynion corfforol a wynebodd gweithwyr yng ngorffennol diwydiannol Cymru. Mae'r gweithgaredd hwn yn annog dysgwyr i feddwl yn feirniadol am les: cymharu llafur caled a pheryglus y gorffennol â'u profiadau eu hunain o ymdrech, gorffwys a chydweithrediad heddiw. Dylai myfyrion ar ddiwedd y sesiwn eu helpu i gysylltu iechyd corfforol ac emosiynol, tegwch a chyfrifoldeb.

## MYFYRIO AR Y PRESENNOL A'R DYFODOL

Pan fyddwn ni'n creu technoleg newydd, sut gallwn ni sicrhau ei bod yn helpu pobl, swyddi a natur, fel nad ydym yn gwneud yr un camgymeriadau ag yn y diwydiannau glo a rheilffyrdd?



Pam mae adnoddau lleol yn ariannu elw ymhell i ffwrdd tra'n gadael cymunedau gyda'r gwaith glanhau? Sut gallwn ni symud tuag at berchnogaeth deg?



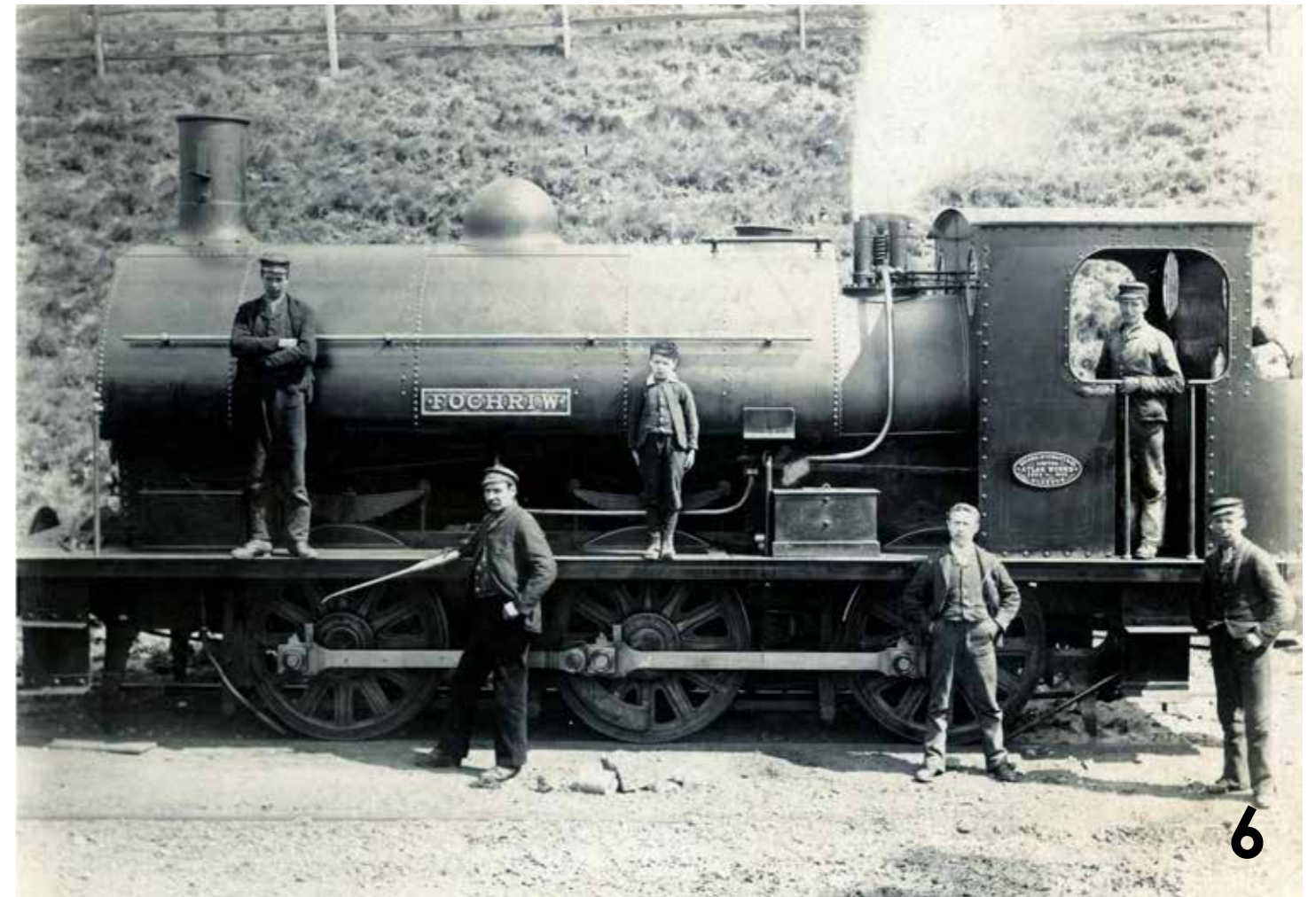
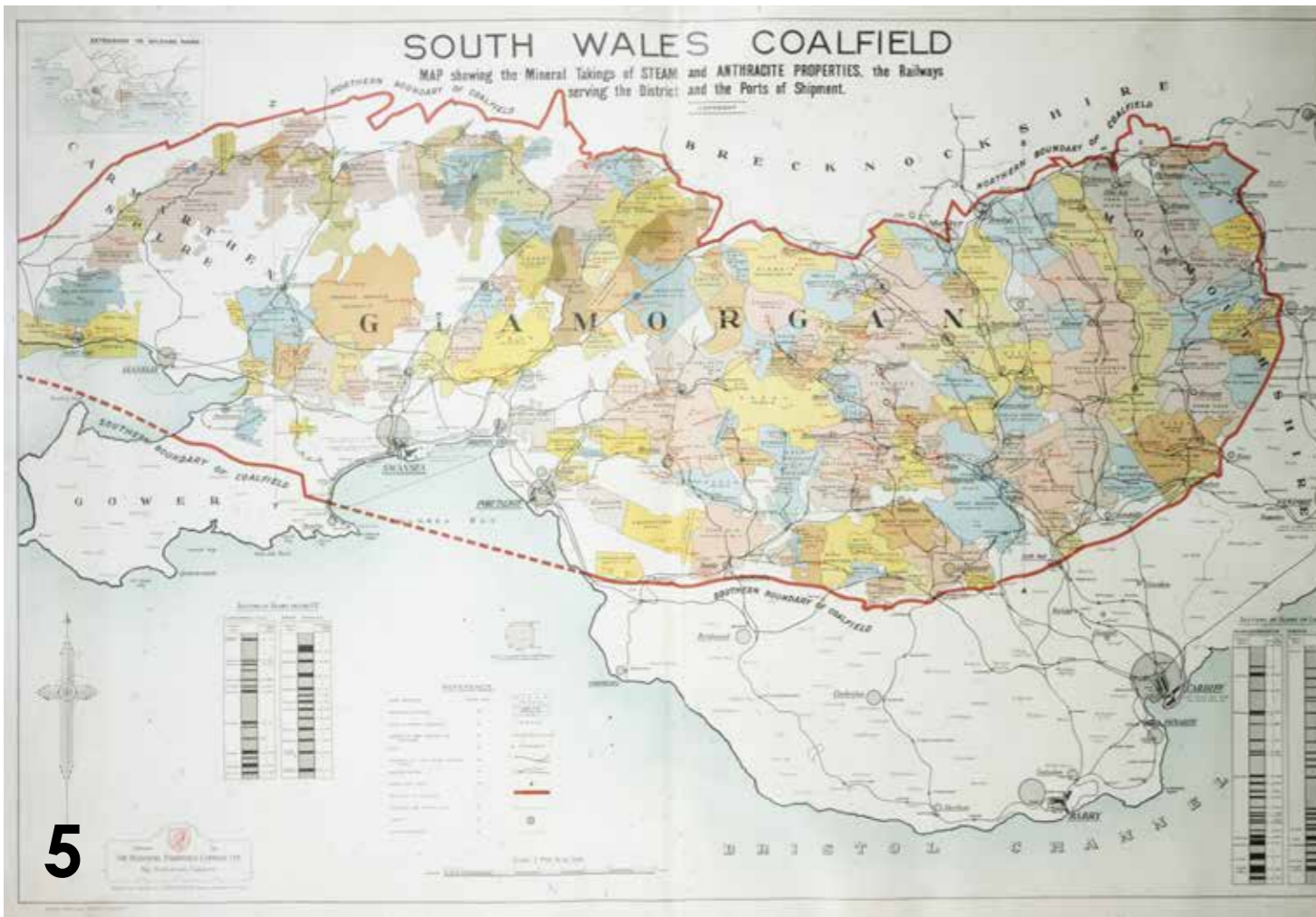
## Ffyrdd a Chledrau: O Echdynnu i Gysylltu

Mae'r gweithgaredd mapio dwy ran hwn yn defnyddio map sylfaen symlach sy'n dangos gwythïen lo De Cymru a threfi a phorthladdoedd wedi'u marcio ymlaen llaw. Mae disgyblion yn defnyddio cod dau liw i gymharu dibenion trafniadaeth hanesyddol.

Ffocws Echdynnu – Gan ddefnyddio Lliw 1, mae disgyblion yn llunio'r seilwaith a adeiladwyd i symud adnoddau allan o Gymru, gan dynnu sylw at fuddsoddiad uchel mewn masnach allanol fel Camlas Morgannwg, llwybrau rheilffordd hanesyddol (18fed–19eg ganrif) a thraffordd yr M4.

Beirniadaeth Cysylltu Cymunedau – Gan ddefnyddio Lliw 2, mae disgyblion yn olrhain llwybrau sy'n cysylltu cymunedau Cymreig fel yr A470. Dylai'r canlyniad ysgogi trafodaeth ynghylch sut y daeth buddsoddiad mewnol mewn ffyrdd a rheilffyrdd yn y cymoedd i ben ar ôl dirywiad y diwydiant glo, gan adael trafniadaeth leol wael o'i gymharu â'r llwybrau echdynnu helaeth a grëwyd yn ystod diwydiannu.

Mae'r gymhariaeth weledol hon yn dangos effaith hirdymor cynllunio sy'n blaenoriaethu echdynnu dros anghenion cymunedol.



# POBL A LLEOEDD

## Datganiadau Beth sy'n Bwysig

**Dyniaethau:** Mae ymholi, archwilio ac ymchwilio yn ysbrydoli chwilfrydedd am y byd, ein gorffennol, ein presennol a'n dyfodol.

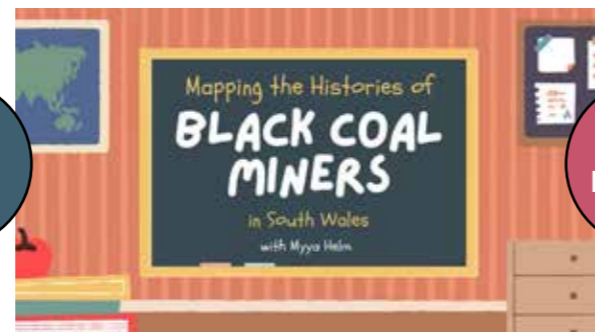
**Dyniaethau:** Mae digwyddiadau a phrofiadau dynol yn gymhleth, ac yn cael eu canfod, eu dehongli a'u cynrychioli mewn gwahanol ffyrdd.

**Iechyd a Lles:** Mae sut rydym yn ymgysylltu â gwahanol ddylanwadau cymdeithasol yn llunio pwy ydyn ni a'n hiechyd a'n lles.

## Cwestiynau Hanfodol

- Straeon pwy am y diwydiant glo sydd wedi cael eu hadrodd, a sut gallem adrodd hanes mwy cyflawn a theg?
- Pam y cafodd rhai grwpiau yng nghymunedau dociau Caerdydd eu trin yn annheg, er bod pawb wedi helpu i adeiladu cyfoeth y ddinas?
- A yw straeon am lowyr Cymru yn dangos yr holl bobl a'r sgiliau a wnaeth i'r diwydiant weithio?

Mae'r thema hon yn canolbwyntio ar stori ddynol gyflawn y diwydiant glo. Mae'n archwilio'r cysylltiad dwyffordd hanfodol lle 'daeth y byd i Gymru' (croesawodd y diwydiant weithwyr o dras y mwyafrif byd-eang) ac 'aeth Cymru i'r byd' (wrth i'w glo a'i phobl bweru'r byd). Mae'n archwilio sut mae cymdeithas yn aml yn diystyru, yn anwybyddu neu'n tanbrisio cyfraniadau hanfodol pobl o dras y mwyafrif byd-eang yng Nghymru, ac yn archwilio sut mae eu llafur wedi llunio daearyddiaeth a hunaniaeth gyfunol barhaol cymunedau De Cymru yn sylfaenol. Daeth pobl o rannau eraill o Gymru – y gogledd a'r gorllewin gwledig – i Dde Cymru i chwilio am waith. Daeth pobl o rannau eraill o Brydain hefyd, yn enwedig o orllewin Lloegr lle roedd ganddyn nhw fwyngloddiau tun a phyllau glo. Daeth llawer o bobl i Gymru o Iwerddon yn ystod y Newyn Mawr rhwng 1845 a 1852. Fe wnaethant greu cymuned Wyddelig yn Ne Cymru.



### Dadbacio Gwreiddiau Byd-eang

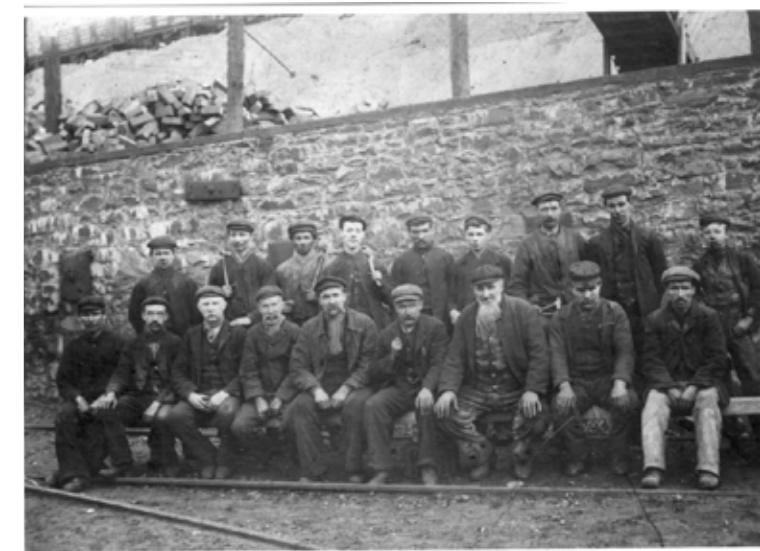
Gallai disgyblion wyllo'r fideo a grëwyd gan **Myra Helm** (cliciwch ar y dolenni uchod) am gymunedau glofaol Du cymoedd De Cymru. Mae'r fideo yn tynnu sylw at hanes hir a pharhaus presenoldeb pobl Ddu yng Nghymru, gan herio'r naratif hanesyddol cyffredin mai dim ond pobl wyn oedd yn byw yn y cymoedd.

Gallai disgyblion ymchwilio i'r gwledydd a'r rhannau penodol o'r byd (e.e. gwledydd y Caribî a gwledydd Gorllewin Affrica) y teithiodd y glowyr Du hyn ohonynt i Gymru. Yna gallant nodi a mapio'r cysylltiadau byd-eang hirsefydlog a'r llafur amrywiol a daniodd y diwydiant glo lleol dros genedlaethau.

## GWEITHGAREDDAU A AWGRYMR

### Enwau ar Draws y Tonnau: Ditectifs yr Archifau

Gallai'r disgyblion archwilio cysylltiadau byd-eang o dystiolaeth hanesyddol go iawn drwy archwilio darnau byr o restrau criwiau llongau a ddociodd yng Nghaerdydd, Penarth a'r Barri. Gallai dysgwyr chwilio am gliwiau: O ble daeth y morwyr? Beth oedd eu swyddi? Beth mae hyn yn ei ddweud wrthym am gysylltiad Cymru â'r byd? Mae pob grŵp yn bwydo'n ôl i'r dosbarth am y gwahanol wledydd maen nhw'n eu canfod, a gallent blotio'r rheiny ar fap o'r byd gyda'i gilydd. Yna rhoddir cofnodion llongau modern i ddysgwyr i wneud yr un dasg cyn cymharu'r gwahaniaethau a thrafod y rhesymau posibl am hyn.



### Straeon Dynol

Gallai disgyblion gael eu cyflwyno i dri dyn Cymreig o dras y mwyafrif byd-eang – Amos Brown, Leonard Hinds a John Hinds – fel pobl go iawn â rolau amrywiol mewn cymunedau lleol.

Mae gwyllo'r fideo o Amos Brown (glöwr/ceidwad moch) ac ymgysylltu â bywgraffiadau Leonard Hinds (mudwr o Farbados) a John Hinds (gweithiwr pwll glo a drodd yn arweinydd gwleidyddol), yn ogystal â gweld llun Archifau Morgannwg o'r teulu Hinds, yn rhoi cyfleoedd i feithrin cysylltiad gwledol a dynol. Gallai disgyblion hefyd ysgrifennu naratif byr i ddyneiddio profiad un person penodol.

Mae'r gweithgaredd hwn yn canolbwyntio ar fywgraffiadau penodol a thystiolaeth archif a fideo i ddatgelu'r sgiliau amrywiol, y cysylltiadau byd-eang, a'r potensial gwleidyddol a ddaeth unigolion o dras y mwyafrif byd-eang gyda nhw i gymunedau glofaol De Cymru.

## MYFYRIO AR Y PRESENNOL A'R DYFODOL

A yw straeon am lowyr Cymru yn dangos yr holl bobl a'r sgiliau a wnaeth i'r diwydiant weithio? Sut gallwn ni ddweud hanes mwy cyflawn a theg?

Sut mae ein hanes gyda glo a gweithwyr o dras y mwyafrif byd-eang yn dangos bod Cymru yn lle croesawgar, a sut gallwn ni ddefnyddio'r hanes hwnnw i fod yn [Genedl Noddfa well?](#)





9

10

Cliciwch yma am drawsgrifad llawn o'r archif hon



11



IMO NUMBER	6985269	CALL SIGN	6BRO6
FLAG STATE OF SHIP	CYP	VOYAGE NUMBER	15/2025
DATE OF ARRIVAL	06/05/2025	TIME OF ARRIVAL	06:00:00
DATE OF DEPARTURE	07/05/2025	TIME OF DEPARTURE	18:00:00

UK National Marine Shipping Records 5: Crew details						
RANK OR RATING	FAMILY NAME	FORENAMES	GENDER	DATE OF BIRTH	PLACE OF BIRTH	NATIONALITY
Enter the rank rating or job title	Enter family name or surname using English letters only, for example Guimares	Enter all forenames or given names using English letters only, if the crew mwbwbe has no forename recorded enter UNKNOWN	Enter M for male, F for female, or X for any other gender nomination shown in Travel	Enter the date that is given in the travel document. You must enter a date, and it must be in the format 12/09/1999	Enter place of birth using English letters only If no place of birth is shown, use country of birth	Enter a date in the format 12/09/1999 No other date format is accepted
Master	Kraijcuk	Sergejs	M	11/06/1963	BELARUS, GRONDO	LATVIAN
Second Officer	Mizgurjikis	Klichvili	M	09/11/1988	RUSSIA, ST PETERSBURG	RUSSIAN
Chief Officer	Ustinov	Nikita	M	27/08/1988	RUSSIA, KALIMINGRAD	RUSSIAN
Able Seaman	Gritciuk	Dmitrii	M	09/11/1968	MOLDOVA, STEFAN VODE	LITHUANIAN
Motorman	Dogorov	Sergey	M	05/10/1962	RUSSIA, KALIMINGRAD	RUSSIAN
Chief Engineer	Polanskis	Romanov	M	20/06/1983	ROMANIA, CONSTANTA	ROMANIAN
Motorman	Sparovic	Yevgeni	M	01/04/1958	LITHUANIA, KLAIPEDA	LITHUANIAN
Able Seaman	Belik	Ivan	M	22/08/1960	RUSSIA, ST PETERSBURG	RUSSIAN
Engineer	Larsman	Hans	M	06/06/1984	FINLAND, SUOMENLINNA	FINNISH
Able Seaman	Ludnivic	Vladislav	M	20/11/1963	BELARUS, MINSK	BELARUSIAN

12



11

# POBL A LLEOEDD PARHAD...

## Datganiadau Beth sy'n Bwysig

**Maths and Numeracy:** Mae ystadegau'n cynrychioli data, mae tebygolrwydd yn modelu siawns, ac mae'r ddau yn cefnogi casgliadau a phenderfyniadau gwybodus.

**Dyniaethau:** Mae dinasyddion gwybodus a hunanymwybodol yn ymgysylltu â'r heriau a'r cyfleoedd sy'n wynebu dynoliaeth, ac yn gallu cymryd camau ystyriol a moesegol.

**Y Celfyddydau Mynegiannol:** Mae creu yn cyfuno sgiliau a gwybodaeth, gan dynnu ar y synhwyr, ysbrydoliaeth a'r dychymyg.



## Plant yn y Pyllau Glo

Pwrpas y gweithgaredd hwn yw edrych ar luniau go iawn o lowyr a oedd yn blant a myfyrio ar eu bywydau a'u hawliau. Gallai dysgwyr symud rhwng ffotograffau hanesyddol o blant ym mhyllau glo De Cymru mewn parau neu grwpiau bach, gan nodi'r hyn maen nhw'n ei weld, ei feddwl a'i deimlo. Yna gallai'r hwylusydd ddarllen datganiadau byr wedi'u hysbrydoli gan y lluniau (e.e. "Roedd plant yn gweithio 10 awr y dydd yn y tywyllwch", "Dylai pob plentyn gael amser i chwarae", "Roedd plant yn helpu eu teuluoedd i ennill arian", "Mae plant yn haeddu lleoedd diogel i weithio neu ddysgu"). Gallai dysgwyr symud ar hyd "llinell hawliau" – gyda Chywir/Teg ar un pen ac Anghywir/Annheg ar y llall, a chyfiawnhau eu penderfyniadau. Gallent ddewis un ffotograff hanesyddol o löwr a oedd yn blentyn a dychmygu beth fyddai'r plentyn hwnnw'n ei ddweud pe bai'n gallu siarad â ni nawr. Yna, gallent ysgrifennu cofnod dyddiadur byr neu araith, "pe bai gen i hawliau..."

Mae'r archifau'n dangos Cymru a adeiladwyd gan bobl o lawer o gefndiroedd, ieithoedd a chysylltiadau byd-eang gwahanol; sut gallwn ni ddefnyddio hanes mwy 'cyflawn' i herio ystrydebau cul ac ailddiffinio beth mae'n ei olygu i fod yn Gymro yn yr 21ain ganrif??

Mae'r adran hon yn parhau i archwilio stori ddynol y diwydiant glo, sy'n aml yn gudd. Mae gweithgareddau a awgrymir yn archwilio sut roedd cymdeithas yn tanbriso cyfraniadau menywod, plant ac anifeiliaid yr oedd eu llafur wedi siapio'r rhanbarth. Mae'r gweithgaredd Plant yn y Pyllau Glo yn defnyddio Confensiwn y Cenhedloedd Unedig ar Hawliau'r Plentyn (CCUHP) i herio llafur plant hanesyddol ac ysgogi myfyrdod ar anghyfiawnderau heddiw. Mae gweithgareddau eraill yn dadansoddi cymheliant deddfwriaethol a'r effaith ar rolau a llafur menywod ochr yn ochr â chydabyddiaeth am les anifeiliaid, gyda'r ddau yn pwysleisio elw yn hytrach na moeseg. Trwy archwilio'r llafur hwn, a oedd yn aml ddim yn cael ei gydnabod, mae'r thema'n dangos sut y ffurfiodd y cyfraniadau hyn ddaearyddiaeth, diwydiant a hunaniaeth De Cymru, gan ysgogi myfyrdodau ar faterion presennol o ran hawliau cymdeithasol a byd-eang.

## GWEITHGAREDDAU A AWGRYMIR

### Prosiect Adrodd Straeon Digidol: Merched Tomen a Merched Golosg

Gallai disgyblion ymchwilio i fywydau menywod yng nghymunedau glofaol Cymru cyn ac ar ôl Deddf Mwyngloddiau a Glofeydd 1842. Gallent greu fideo addysgol byr sy'n cyfuno ffotograffau hanesyddol, lluniau archifol a throsleisiau. Gallai'r prosiect hwn dynnu sylw'n benodol at y trawsnewid wrth i fenywod symud o waith tanddaearol i rolau ar yr arwyneb a dadansoddi effaith Deddf 1842 ar eu llafur, eu statws cymunedol a'u rolau economaidd. Mae'r gweithgaredd hwn yn defnyddio cyfryngau digidol i archwilio effaith deddf hanesyddol benodol ar grŵp ymylol, gan ganiatáu i ddisgyblion ddadansoddi natur newidiol llafur rhyweddedig a sbardunau cymdeithasol a chanlyniadau economaidd deddfwriaeth ddiwydiannol.

### Merlyn Pwll Glo: Caethiwed a Chod

Gallai disgyblion ymchwilio i fywyd merlyn pwll glo, gan ganolbwyntio ar ei gaethiwed gydol oes (blynyddoedd heb olau dydd) o'i gymharu â'i gyfraniad economaidd. Gallai disgyblion amcangyfrif faint o dunelli o lo y byddai merlyn pwll glo yn eu cludo yn ystod ei oes (e.e. 37,500 tunnell) a throsi'r swm hwn yn fesur ymarferol, fel nifer y cartrefi y gallai fod wedi'u gwresogi. Mae'r cyfrifiad hwn yn dangos y gwerth economaidd enfawr a ddarparwyd gan lafur yr anifail. Gallai disgyblion ddefnyddio'r cyd-destun economaidd i ddadansoddi'n feirniadol yr oedi hir o ran deddfwriaeth lles. Gallent greu cymhariaeth weledol i ddangos y gwahaniaeth mewn amser rhwng deddfau diogelu a'u canlyniadau. Gallent blotio Deddf Mwyngloddiau 1842, a gynyddodd y defnydd o ferlod trwy wahardd llafur plant, yn erbyn Siarter Merlod Pyllau Glo 1911, y gyfraith a sicrhodd eu lles o'r diwedd. Mae'r gweithgaredd hwn yn tynnu sylw at allu'r gyfundrefn gyfalafol i ecsbloetio'r rhai heb leisiau, yn ogystal â'i chanlyniadau anfwriadol.



## MYFYRIO AR Y PRESENNOL A'R DYFODOL

Beth mae hanes merlod y pyllau glo yn ei ddweud wrthym am sut roedd pobl yn poeni mwy am arian na lles anifeiliaid? Sut gall y wers honno ein helpu i wneud dewisiadau gwell er lles anifeiliaid a'r amgylchedd heddiw?



Number of Persons in the Employ of the Dowlais Iron Company 1<sup>st</sup> May 1866.

		Under 10 Years		10 to 14 inclusive		14 to 18 inclusive		Over 18 years		Total
		Boys	Girls	Boys	Girls	Boys	Girls	Men	Women	
Old Works	Forges and Mills	7		44	5	160	55	1091	67	1429
For	do			48	20	98	21	573	15	775
Furnaces				13	16	32	59	559	123	802
Steel Works				3		2		39		44
Fitting, Pattern, & Smiths Shops				5	1	78	1	210	2	397
Foundry, Carpenters, Boiler Makers &c										
Engines	Forge & Blast			8		16		130	1	155
do	Locomotive					3		18		21
do	Pits					12		126		138
Collieries &c				237	15	353	34	1342	37	2022
Mine Works, Limestone Quarries &c		2		40		122	41	1248	200	1709
Masons, Roadmen & Carters				19		2		228	1	310
Church Building &c				2		5		24		31
Farms						1		19	12	32
Stables				2				32		34
Railway Station								3	1	4
Hatchhouse						1		2		3
Waffle						1		17		18
Wrights, Croppers &c						3		48	1	52
Offices - Library - Post &c						11		32	5	48
Schools					7		22	9	17	55
Cardiff Yard						6		28		34
Edge Hill Mines				23		58		475	1	557
London & Liverpool Houses &c								23		23
Total		9		605	64	968	263	6237	434	8500

13

Cliciwch yma am drawsgrifiad llawn o'r archif hon



14

15



13

# IECHYD AC YMGYRCHU CYMUNEDOL

## Datganiadau Beth sy'n Bwysig

**Expressive Arts:** Mae ymateb a myfyrio, fel artist a chynulleidfa, yn rhan sylfaenol o ddysgu yn y celfyddydau mynegiannol.

## Gwyddoniaeth a Thechnoleg:

Mae'r byd o'n cwmpas yn llawn pethau byw sy'n dibynnu ar ei gilydd i oroesi.

**Dyniaethau:** Mae cymdeithasau dynol yn gymhleth ac amrywiol, ac wedi'u llunio gan weithredoedd a chredoau dynol. Iaith,

**Llythrennedd a Chyfathrebu:** Mae mynegi ein hunain trwy iaith yn allweddol i gyfathrebu.

## Cwestiynau Hanfodol

- Pwy sy'n gyfrifol am gadw gweithwyr yn iach ac yn ddiogel?
- Sut dylai gwlad benderfynu beth i wario ei harian arno pan fo ganddi adnoddau cyfyngedig?
- Sut gallwn ni gydnabod a dathlu cyfraniadau pobl o bob cwr o'r byd a helpodd i lunio a chyflwyno'r GIG?
- A yw'r syniadau gorau ar gyfer gwella gwlad yn dod gan ei harweinwyr neu gan bobl a chymunedau lleol?

Mae'r thema hon yn canolbwyntio ar y baich enfawr ar iechyd a grëwyd gan y diwydiant glo (e.e. clefydau ac anafiadau). Mae'n archwilio sut y gorfodwyd cymunedau i drefnu eu cymorth eu hunain trwy ymgyrchoedd ar lawr gwlad a chymdeithasau cydfuddiannol, er mwyn brwydro dros ddiogelwch ac amodau gwell a mwy diogel. Yn hollbwysig, dylanwadodd llwyddiant lleol modelau fel Cymdeithas Cymorth Meddygol Tredegar yn uniongyrchol ar y gwleidydd Cymreig Aneurin Bevan yn ei weledigaeth ar gyfer y Gwasanaeth Iechyd Gwladol (GIG), gan ddangos sut y gwnaeth ymgyrchoedd Cymreig ar lefel gymunedol lunio sefydliadau cenedlaethol yn sylfaenol. Mae hyn yn cysylltu â Deddf Llesiant Cenedlaethau'r Dyfodol (2015) arloesol Cymru, sy'n blaenoriaethu pobl a lleoedd dros elw.

## Cofebion a Straeon Heb eu Dweud

Gallai disgyblion ymchwilio i hanes a phwrpas cofebion lleol i lowyr (e.e. Albion neu Senghennydd), gan ymchwilio pwy maen nhw'n eu coffáu a pham mae'r cofebion yn bwysig. Byddant hefyd yn ymchwilio i'r pwrpas y tu ôl i henebion newydd fel cerflun Betty Campbell ac ymdrechion eraill i goffáu menywod yng Nghymru fel [Elizabeth Andrews](#).

Gallai disgyblion archwilio'r gofeb lofaol i ganfod straeon heb eu dweud (e.e. llafur menywod, glowyr Du, neu ferlod pwll glo). Gallent greu cynnig ffurfiol neu ddyluniad ar gyfer cofeb leol newydd i anrhydeddu a chydabod un o'r grwpiau hanesyddol hyn yn barhaol, gan ddadlau pam ei bod yn haeddu lle ochr yn ochr â chofebion presennol. Mae'r gweithgaredd hwn yn cysylltu ymchwil hanesyddol â gweithredu dinesig, gan ganiatáu i ddisgyblion ddadansoddi swyddogaeth gymdeithasol y cof a chywiro hepgoriadau hanesyddol yn rhagweithiol trwy ddangos bod cofebion newydd, cynhwysol yn hanfodol ar gyfer hanes cyflawn Cymru.

Beth allwn ni ei ddysgu o'r gorffennol, fel Cymdeithas Cymorth Meddygol Tredegar, i wneud gofal cymunedol yn well heddiw?

## GWEITHGAREDDAU A AWGRYMIR

### Ymgyrchu Cymunedol a Chydsafiad Byd-eang

Gallai disgyblion ymchwilio i ymgyrchoedd cymunedol yng nghymoedd De Cymru (e.e. lles glowyr neu gau pyllau glo). Gallai'r ffilm 'The Proud Valley' a'r gân 'A Design for Life' gan y Manic Street Preachers fod yn ddefnyddiol i ddangos sut mae brwydr glowyr Cymru wedi cael ei chynrychioli mewn celf ac yn y cyfryngau.

Gallai disgyblion greu cyflwyniad byr neu fwrdd arddangos yn dathlu'r berthynas ddwyochrog rhwng Cymru a'r ymgyrchydd Paul Robeson. Gallent dynnu sylw at pam roedd achos y glowyr wedi creu argraff arno ac yn rhoi nerth iddo, a sut y gwnaeth ei gefnogaeth ef a chefnogaeth eraill roi hwb i frwydr y glowyr dros gyfiawnder.

Mae'r gweithgaredd hwn yn defnyddio celf a'r cyfryngau i gysylltu ymgyrchu lleol yng Nghymru â'r frwydr fyd-eang dros ryddid, gan ddangos pŵer cydsafiad rhyngwladol a sut roedd unigolion allweddol a lleisiau diwylliannol wedi hybu brwydr y cymoedd dros gyfiawnder cymdeithasol.

## MYFYRIO AR Y PRESENNOL A'R DYFODOL



A ddylai penderfyniadau mawr am iechyd gael eu gwneud gan un grŵp ar ran y wlad gyfan, neu gan grwpiau llai ar gyfer pob tref? Pam?



## Gweledyddion y Cymoedd

Dr Kristnalal Datta oedd un o'r meddygon cyntaf i gyrraedd o India i ddarparu gofal iechyd yng nghymoedd y Rhondda, a oedd yn ehangu'n gyflym. Gallai dysgwyr ddefnyddio cofnod Dr. Datta yng nghyfrifiad 1911, sydd yn Archifau Morgannwg, fel sbardun i ddatgelu ei stori yn y Rhondda. Gallent archwilio sut mae ei hyfedredd mewn pum iaith a'i ysbyty am ddim i lowyr yn herio syniadau traddodiadol am y Cymoedd. Gallent gysylltu hyn â'r GIG drwy wyllo clip o [Michael Sheen yn trafod y ddrama 'Nye'](#) (am Aneurin Bevan) i weld sut arweiniodd ymgyrchoedd lleol yng Nghymru at enedigaeth y GIG. Gallai dysgwyr drafod yr heriau y mae'r GIG yn eu hwynebu heddiw, o'i gymharu â'r "Ysgyfaint Du" a'r tlodi a welwyd gan Bevan a Dr. Datta. Gallai dysgwyr wedyn weithio mewn timau i gynnig gwelliant ar gyfer 'Uwch Feddygfa' leol ac awgrymu sut y gallai adain newydd neu ofod arbenigol ddefnyddio technoleg fodern i ddiwallu anghenion iechyd penodol eu cymuned yn well. Gallent gyflwyno eu syniadau i banel, gan esbonio sut mae eu ddyluniad yn parhau ag etifeddiaeth arloeswyr fel Dr. Datta ac Aneurin Bevan.





16



17



18

**CENSUS OF ENGLAND AND WALES, 1911.**

Number of Schedule 56  
(To be filled up by the Enumerator after collection.)

*Before writing on this Schedule please read the Examples and the Instructions given on the other side of the paper, as well as the headings of the Columns. The entries should be written in Ink.*

*The contents of the Schedule will be treated as confidential. Strict care will be taken that no information is disclosed with regard to individual persons. The returns are not to be used for proof of age, in connection with Old Age Pensions, or for any other purpose than the preparation of Statistical Tables.*

NAME AND SURNAME	RELATIONSHIP to Head of Family	AGE (last Birthday) and SEX	PARTICULARS as to MARRIAGE				PROFESSION or OCCUPATION of Person aged ten years and upwards				BIRTHPLACE of every Person	NATIONALITY of every Person born in a Foreign Country	INFIRMITY	LANGUAGE SPOKEN	
			Single	Married	Widowed	Divorced	Personal Occupation	Industry or Service with which worker is connected	Whether Employed or Working on Own Account	Whether Working at Home					
1															
2	Head	5													English
3	Wife	39	Single						Police Medical	431	Employed				English
4	Nurse	17	Single						Sick nurse	437	Employed				English
5	Servant	22	Single						General Servant Domestic	619	Employed				English
6	Servant	15	Single						General Servant Domestic	454	Employed				English
7	Servant	29	Single						Private Secretary	6 Med. Dep. 31	Employed				English

(To be filled up by the Enumerator.)

I certify that— 1. I have read the notes and instructions on this Schedule and I have explained their contents to the head of the family. 2. I have made the necessary inquiries and have completed all entries on the Schedule which appeared to be defective, and have corrected such as appeared to be erroneous.	Total	Males	Females	Totals
	2	4	6	6

(To be filled up by, or on behalf of, the Head of Family or other person in occupation, or in charge, of this dwelling.)

I declare that this Schedule is correctly filled up to the best of my knowledge and belief.

Signature J. H. Datta  
Postal Address The Surgery, High St., Farnedale, Glam.

19

# RHESTR O LUNIAU ARCHIFOL YN Y DDOGFEN

1: Mae dau löwr i'w gweld yn torri gwely canol meddal o wythïen lo drwchus mewn glofa yn Ne Cymru. Byddai'r glo uchaf wedyn yn cael ei dynnu i lawr a byddai'r glo isaf yn gogwyddo i ffurfio'r stâl a'r ffordd fynediad. Sylwch ar y pren onglog sy'n dal y pen uchaf yn ddiogel tra bod y dynion yn gweithio.

2: Criw o grefftwy'r ar yr wyneb, Glofa'r Mynydd Mawr, tua 1906. Mae prentis ifanc yn sefyll ar y dde. Nid oedd gwaith pwll glo yn digwydd o dan y ddaear yn unig. Byddai gweithwyr ar yr wyneb wedi gwneud amrywiaeth o swyddi, gan gynnwys gofaint, arolygwyr pen pwll, halwyr, cynorthwyyr meddygol, casglwyr glo, gweithwyr y lamprwm a chlercod.

3: Wedi'i adeiladu ym 1888, daeth y Gyfnewidfa Lo yng Nghaerdydd yn ganolfan allweddol i'r fasnach lo fyd-eang, a dyma oedd safle llofnodi'r siec gyntaf gwerth miliwn o bunnoedd. Mae'r ffotograff hwn, a dynnwyd ar ôl ei hailwampio ym 1911/12, yn dangos dynion busnes o'r diwydiannau glo a llongau.

4: Llun o'r domen yng Nglofa Albion, Cilfynydd. Rhan o'r Rhestr o Domenni a luniwyd gan y Bwrdd Glo Cenedlaethol ym mis Tachwedd 1967, yn dilyn Trychineb Aberfan ym mis Hydref 1966. Ar argymhelliad Tribiwnlys Trychineb Aberfan, casglwyd gwybodaeth gynhwysfawr am holl domenni'r Bwrdd Glo Cenedlaethol am y tro cyntaf, fel rhan o waith y pwyllgor diogelwch tomenni.

5: Map o faes glo De Cymru, tua'r 1920au. Map sy'n dangos lleoliadau glofeydd glo stêm a glo carreg, y rheilffyrdd yn gwasanaethu'r ardal a'r porthladdoedd cludo. Mae'r map hwn yn dangos yr holl lofeydd a oedd yn bodoli yn Ne Cymru ar yr adeg hon. Mae'n dangos y rheilffyrdd a gludodd y glo o'r pyllau glo i'r porthladdoedd, yn barod i'w allforio. Mae'n dangos y porthladdoedd lle llwythwyd y llongau â glo i'w gludo o gwmpas y byd.

6: Injan Fochriw, a adeiladwyd gan Sharp Stewart & Co., 1896. Mae'r ffotograff hwn yn dangos injan 0-6-0, a adeiladwyd gan Sharp Stewart & Co. yn 1890. Byddai injans stêm fel hyn wedi tynnu dramiau llawn glo o'r pyllau glo i lawr i'r dociau, yn barod i'w hallforio i bedwar ban byd.

7: Camlas Morgannwg, cwch wedi'i bweru gan stêm, tua 1910. Cwch 504 Camlas Morgannwg. Cwch wedi'i bweru gan stêm oedd hwn, a oedd yn gweithio ar Gamlas Morgannwg. Tynnwyd y llun o'r cwch ger y Queen's Hotel, Cilfynydd. Mae'n debyg bod y cwch hwn yn cludo casgenni o gwrw. Mewn blynyddoedd cynt, byddai cychod fel hyn wedi cludo glo o'r pyllau glo i'r dociau. Erbyn 1910, byddai'r rhan fwyaf o'r glo wedi cael ei gludo gan drên.

8: Golygfa o Ddociau'r Barri: Golygfa gyffredinol o Ddociau'r Barri a'r ardal gyfagos. Gellir gweld rheilffyrdd a wagenni llawn glo, yn aros i gael ei lwytho ar y llongau. Gallwn hefyd weld rhesi o siopau a busnesau a fyddai wedi gwasanaethu ardal brysur y Dociau, a thai yn y cefndir lle byddai pobl â chysylltiad â'r Dociau wedi byw. Tua'r 20fed ganrif.

9: Mae'r llun yn dangos grŵp o gasglwyr glo. Dydyn ni ddim yn gwybod llawer amdanynt, ond gallent fod yn grŵp teuluol, gan eu bod yn cynnwys dynion, menywod a phlant. Tynnwyd y llun ym 1921, o bosibl yn ystod streic y glowyr y flwyddyn honno. Byddai casglwyr glo yn mynd i'r tomenni i gasglu darnau bach o lo i ddefnyddio gartref. Digwyddodd hyn yn aml yn ystod cyfnodau anodd yn y diwydiant pan nad oedd digon o arian gan bobl. Gallwch weld sachau llawn glo ar y gambo (cart), a bachgen ifanc yn eistedd ar eu pen. Wrth edrych yn agos fe welwch fachgen ifanc yn cael traferth gyda llwyth o lo yn y cefndir.

10: Cytundeb y criw ar gyfer yr 'SS Usk' o Gaerdydd, 1911-1912. Bob tro y byddai llong yn hwylio o Gaerdydd, byddai'n rhaid i'r morwyr ar fwrdd y llong honno – sef criw'r llong – lofnodi cytundeb gyda'r capten – sef meist'r y llong – i ddweud eu bod yn cytuno i weithio ar y llong ar y ffordd honno. Byddai gwybodaeth am bob morwr yn cael ei hysgrifennu ar y cytundeb, gan gynnwys ei enw, ei genedigigrwydd a'i gyfeiriad. Hwylodd yr SS Usk o Gaerdydd ym mis Tachwedd 1911, ar ei hynt i borthladd Santos ym Mrasil. Daeth y ffordd i ben ym mis Tachwedd 1912. Mae'r criw yn cynnwys 41 o bobl o 24 cenedligrwydd gwahanol.

11: Criw'r stemar 'Hopemount', a gafodd ei thorpidio a'i pheledu gan long danfor Almaenig 70 milltir i'r gorllewin o Ynys Wair. Achubwyd y criw a'u cludo i'r Barri, lle tynnwyd y llun hwn, 1915.

12: Cytundeb criw modern, sy'n dangos manylion y criw\* o long a ddociodd yn noc Rhif 2 yn y Barri ddiwedd 2025. \*Mae enwau wedi cael eu newid at ddibenion GDPR. Mae'r holl fanylion eraill yn gywir.

13: Daw'r ddogfen hon o'r Adroddiad ar Gyflogaeth Menywod a Phlant yng Ngweithfeydd Haearn De Cymru, a luniwyd gan William Menelaus. Peirianniodd o'r Alban oedd William Menelaus. Daeth yn rheolwr Gwaith Haearn Dowlais ym Merthyr Tudful. Mae'r dudalen hon yn rhoi manylion am nifer y bobl a oedd yn cael eu cyflogi gan Gwmni Haearn Dowlais ar y pryd. Maent wedi'u rhannu yn ôl rhyw ac yn ôl oedran, ac yn ôl y math o waith yr oeddent yn ei wneud. Gallwn weld faint o fenywod a phlant oedd yn gweithio yn y Gwaith Haearn a'i lofeydd ar y pryd, ar 1 Mai 1866.

14: Mae'r llun hwn yn dangos glöwr ifanc yn eistedd [yn anghyfreithlon] ar wn set o dybiau a dynnwyd gan geffyl sy'n tynnu allan o ffordd danddaearol. Gellir gweld y wythïen lo ar ochr y ffordd. Roedd ceffylau'n chwarae rhan bwysig yn y glofeydd – erbyn dechrau'r 20fed ganrif roedd 70,000 yn gweithio dan ddaear ym mwyngloddiau Prydain. Roedd yn rhaid i geffylau fod o'r maint iawn i weithio dan ddaear. Byddai ceffylau llai yn gweithio ar y ffyrdd a'r ceffylau mwy eu maint yn yr ardaloedd mwy agored. Roedd yn rhaid iddynt fod yn gorfforol gryf ar gyfer y gwaith trwm. Roedd angen y dymer gywir arnynt hefyd. Byddai ceffylau'n cael eu dychwelyd os oeddent yn beryglus o dan y ddaear.

15: Glofa Abergorci, Halwyr Benywaidd ar yr Wyneb, tua 1880. Cyn Deddf Mwyngloddiau 1842, cyflogwyd menywod a phlant mor ifanc â chwech oed dan ddaear. Byddai menywod yn halio glo i waelod y pwll. Yn ddiweddarach, gweithiodd menywod ar wyneb y lofa, yn aml yn cludo ac yn casglu glo. Tua 1880.

16: Ystafell Cymorth Cyntaf, Glofa'r Gorllewin, 13 Chwefror 1951. Nyrs yn trin claf yn yr ystafell cymorth cyntaf yng Nglofa'r Gorllewin. Gyda salwch a damweiniau mor gyffredin yn y maes glo, roedd angen triniaeth feddygol i fod ar gael. Dechreuodd baddondai pen pwll gael eu hadeiladu mewn pyllau glo yn Ne Cymru yn y 1920au. Yn aml, roedd yr adeiladau hefyd yn cynnwys ystafelloedd cymorth cyntaf a thriniaeth feddygol.

17: Glöwr o Benalltau gartref, tua 1930. 'Cyn bo hir bydda i'n lân yn cael fy mwyd!' – glöwr o Benalltau yn cael te gartref ar ôl shiff o dan y ddaear, yn dal i wisgo'i ddillad gwaith brwnt. Cyn agor y baddondai pen pwll, byddai'r glowyr yn teithio adref yn frwnt gan lwch glo. Yn aml yn wlyb o chwys a dŵr o'r pwll, roeddent mewn perygl o ddal niwmonia, bronchitis neu'r gwynegon. Byddai'r menywod yn gweithio'n galed i lanhau'r llwch glo o'r cartref ac i baratoi bath i'r glowyr, gan arwain at broblemau iechyd oherwydd y codi trwm oedd ei angen. Colodd cannoedd o blant eu

bywydau am iddynt syrthio i ddŵr bath berwedig. Roedd y baddondai pen pwll yn golygu y gallai glowyr olchi a newid eu dillad cyn mynd adref o'r gwaith. Fe wnaeth hyn wella bywydau'r glowyr a'u teuluoedd.

18: Glofa Deep Navigation, Treharris: grŵp mawr o weithwyr o amgylch yr Uwchgaptin David Davies, yn ddiweddarach yr Arglwydd Davies o Landinam, cadeirydd yr Ocean Coal Company, ynghyd ag aelodau o'i deulu yn ystod ymweliad arbennig â'r pwll, tua 1910.

19: Mae'r cofnod hwn yng Nghyfrifiad 1911 yn dangos gwybodaeth am Dr Kristnald Datta yng Nglynrhedynog. Dr Datta oedd un o'r meddygon cyntaf i ddod i Dde Cymru o India. Cafodd ei eni yn Kolkata ym 1868. Gweithiodd fel meddyg yng Nglynrhedynog o 1899 hyd at ei farwolaeth ym 1928. Roedd hefyd yn aelod gweithgar o'r gymuned, a chymerodd rhan mewn gwleidyddiaeth, gan sefyll yn etholiadau'r Cyngor ar sawl achlysur.

Bro Morgannwg

20: Mapiu'r Arolwg Ordnans – Y Barri 1879

21: Mapiu'r Arolwg Ordnans – Y Barri 1900

22: Ffurflen cyfrifiad ar gyfer Travis Street, Y Barri, 1901

23: Ganed Gwenllian Hinds (née Lloyd) yn y Barri. Priododd Leonard Hinds, morwr o Farbados a ddaeth yn löwr yn ddiweddarach. Roedd gan Gwenllian a Leonard chwech o blant. Mae dau o'r rhai hynaf yn y llun yma gyda'u mam.

Caerdydd

24: Doc y Dwyrain: golygfa sy'n edrych tua'r gogledd-orllewin o domen Rhif 4, ochr ddwyreiniol, a dynnwyd ar 14 Ebrill 1883.

25: Cwrt Trelái (Cwrt Insole, Llandaf bellach), cartref y perchennog glofeydd J. H. Insole, tua 1898-1900.

26: Llun o saith dyn ar ddec llong ger Caerdydd tua'r 1910au.

27: Ffurflen cyfrifiad ar gyfer 44 Stryd Bute, 1911.

Y Rhondda

28: Trychineb Glofa Tynewydd – achubwyr a phobl a achubwyd, 1877.

29: Glofa Lewis Merthyr, Trehafod, tua 1950.

30: Ffurflen cyfrifiad ar gyfer John Street, Treherbert, 1901.

Merthyr

31: Glofa Deep Navigation, 1972.

32: Dramiau'n llawn glo yn eistedd ar y cliffyrdd yng Nglofa Ynysowen 1970.

33: Merch domen o lofeydd Cwmni Haearn Dowlais.

34: Ffurflen cyfrifiad ar gyfer Taff Street Harris Court, Merthyr, 1891.

Pen-y-bont ar Ogwr

35: Glofa Wyndham/y Gorllewin, 23 Tachwedd 1954.

36: Ymarfer Hyfforddiant Achub/Meddygol, Pwll Glo Penllwyn-gwent, 1950au.

37: Ceffyl yn Ysbyty Geffylau Ton-du, c.1955

38: Ffurflen cyfrifiad ar gyfer David Street, Blaengarw, 1901.

Caerffili

39: Glofa Senghennydd.

40: Ysbyty Glowyr Ardal Caerffili, Chwefror 1951.

41: Mapiu'r Arolwg Ordnans – Senghennydd 1875.

42: Mapiu'r Arolwg Ordnans – Senghennydd 1920.

43: Ffurflen cyfrifiad ar gyfer 33 Henry Street, Bargoed, 1911.



# ARCHIFAU TRA LLEOL



## ARDDANGOSFA SGWARIAU DEHONGLI

Gallai disgyblion ryngweithio mewn carwsél grŵp gydag oriel o archifau wedi'u trefnu ar ffurf arddangosfa, gan ddisgrifio'r hyn maen nhw'n ei weld, beth maen nhw'n meddwl sy'n digwydd, a pha gwestiynau sydd ganddynt – i ganolbwyntio'r dysgu ar eu gwybodaeth, eu harsylwadau a'u chwilfrydedd eu hunain



## Datgelu Morgannwg

Drwy gymharu mapiau hanesyddol a chyfoes yr Arolwg Ordnans o Forgannwg, gall disgyblion ddatblygu dealltwriaeth ddofn o esblygiad y dirwedd a threftadaeth ddiwydiannol. Drwy nodi cliwiau gweledol i oedran map, mae dysgwyr yn symud y tu hwnt i syllu i ddadansoddi sbardunau newid, megis ehangu cyflym y meysydd glo, twf aneddiadau a threfoli.

Mae'r gymhariaeth hon yn darparu llwyfan i drafod mudo cymdeithasol, gan annog disgyblion i edrych y tu hwnt i'r pyllau glo at yr amrywiaeth ehangach o bobl a symudodd i'r rhanbarth, a'r gwasanaethau hanfodol, y seilwaith, y fasnach a'r tai a adeiladwyd i gynnal y cymunedau ffyniannus hyn.

## Ditectifs y Cyfrifiad: Datgelu ein Strydoedd Byd-eang

Ym mhob un o'r adrannau lleol canlynol, yn ogystal ag archifau lleol, fe welwch amrywiaeth o gyfleoedd sy'n seiliedig ar brofiadau, dolenni defnyddiol ac archif cyfrifiadau sy'n gysylltiedig â'r ardal. Trwy archwilio ffurflenni'r cyfrifiad, gall dysgwyr weithredu fel ditectifs hanesyddol i ddatgelu gwedd cymdeithasol y gorffennol trwy ymchwilio i newidynnau allweddol fel oedranau, manau geni a'r ieithoedd a siaradwyd o fewn cymuned.

Gellid annog myfyrwyr i fapio deinameg gymhleth aelodau'r aelwyd, gan nodi rolau'r teulu, plant mabwysiedig a lletywyr, wrth groesgyfeirio'r manylion hyn â swyddi a gofnodwyd i ddeall bywydau beunyddiol y preswylwyr.

Yn hollbwysig, mae'r cofnodion hyn yn gwahodd dysgwyr i ddamcaniaethu ynghylch y cymhellion dros fudo a sefydlu mewn gwlad arall, gan eu hannog i ystyried pam y denwyd unigolion o ranbarthau lleol a lleoliadau rhyngwladol pell at y cartrefi penodol hyn, boed hynny i chwilio am waith diwydiannol, anghenraid economaidd, neu'r galw byd-eang am adnoddau lleol.

## Olrhain ein Gwreiddiau: Mapio ein Hanes Lleol

Cymerwch olwg ar y llinell amser ar [dudalen 20](#) sy'n dogfennu hanes y diwydiant glo a'i gysylltiadau â Chaerdydd. Allwch chi ddod yn haneswyr lleol a chreu llinell amser ar gyfer eich ardal leol?

- Diwedd y 18fed ganrif – Mae'r cronfeydd glo yng nghymoedd De Cymru yn dechrau cael eu cloddio. Peth o'r glo o'r ansawdd uchaf yn y byd yw hwn. Mae angen ffordd i'r perchnogion glo ei allforio i farchnadoedd ledled y byd.
- 1794 – Cwblhau Camlas Morgannwg. Mae'r gamlas yn cysylltu Merthyr Tudful â Chaerdydd. Mae cychod yn cludo glo, a haearn hefyd, i lawr i'r porthladd yng Nghaerdydd i'w allforio.
- 1839 – Doc Gorllewin Bute yn agor yng Nghaerdydd. Nid yw cyfleusterau porthladd Caerdydd yn ddigonol ar gyfer allforio symiau mor fawr o haearn a glo. Mae Ardalydd Bute yn cymryd camau i adeiladu Doc yng Nghaerdydd. Y doc cyntaf i agor yw Doc Gorllewin Bute.
- 1841 – Rheilffordd Dyffryn Taf yn agor. Mae'r rheilffordd yn dilyn yr un llwybr â Chamlas Morgannwg. Mae'n caniatáu i fwy o lo gael ei gludo i Ddociau Caerdydd i'w allforio.
- 1859 – Doc Dwyrain Bute yn agor. Mae Ardalydd Bute yn agor ail ddoc yng Nghaerdydd, a bydd mwy o ddociau'n dilyn.
- 1887 – Doc y Rhath yn agor.
- 1907 – Doc y Frenhines Alexandra yn agor.
- 1913 – Caerdydd yw'r porthladd mwyaf yn y byd o ran allforio glo. Mae llongau a'u criwiau'n dod i Gaerdydd o bob cwr o'r byd i gasglu glo a'i gludo i wledydd agos a phell.
- 1926 – Mae'r Streic Gyffredinol yn para o'r 4ydd i'r 12fed o Fai ledled Prydain. Mae'r glowyr yn cael eu cloi allan o byllau glo ar draws faes glo De Cymru, gan arwain at ostyngiad mewn allforion glo.
- 1930au – Mae'r Dirwasgiad Mawr yn arwain at ostyngiad pellach mewn allforion glo.
- 1964 – Mae allforion glo yng Nghaerdydd yn dod i ben. Roedd y galw byd-eang am lo o Dde Cymru wedi parhau i ostwng a daeth allforion yng Nghaerdydd i ben.



# BRO MORGANWG

Roedd Dociau Penarth a'r Barri yn hanfodol i fasnach glo De Cymru yn ystod y ffyniant diwydiannol ddiwedd y 19eg ganrif a dechrau'r 20fed ganrif. Wedi'u hadeiladu i leddfu tagfeydd yn Nociâu Caerdydd, agorodd Penarth ym 1865 a'r Barri ym 1889, ac roeddent wedi'u cysylltu â meysydd glo'r Rhondda gan reilffyrdd. Yn gyflym iawn, tyfodd y Barri i fod y porthladd allforio glo mwyaf yn y byd, gan gludo dros 11 miliwn tonnell erbyn 1913. Trawsnewidiodd y dociau hyn Fro Morgannwg, gan ddenu gweithwyr o bob rhan o Brydain a thramor, gan greu cymunedau amlddiwylliannol. Er bod allforion glo wedi dirywio ar ôl y Rhyfel Byd Cyntaf, mae'r dociau'n parhau i fod yn symbolau o dreftadaeth ddiwydiannol Cymru a'i dylanwad byd-eang



Y Barri – Mae teithiau cerdded grŵp a llwybrau map AO o gwmpas y Barri ar gael yma <https://grahamloveluckedwards.com/>

Mae'r strydoedd preswyl hyn yn y Barri yn cynnig golygfeydd da o Ddociau'r Barri, y porthladd glo mwyaf a physuraf yn y byd erbyn 1913: Y Rhodfa a Charles Darwin Way. Gwefan ddefnyddiol: <https://www.barry.cymru/history/the-barry-railway/>

Sain Ffagan – Roedd Teras Rhyd-y-car ym Merthyr Tudful yn wreiddiol ac fe'i hadeiladwyd gan Richard Crawshay, meistr haearn a diwydiannwr yn Ne Cymru, tua 1795:

<https://amgueddfa.cymru/casgliadau/adeiladau-hanesyddol/29/Tai-Teras-Rhyd-y-car/>

**CYFLEOEDD  
PROFIADOL**



Administrative County Glamorgan The undermentioned Houses are situate within the boundaries of the Page 4

Civil Parish of Barry Ecclesiastical Parish of Cadwaladr-y-Barri County Borough, Municipal Borough or Urban District of Barry Ward of Municipal Borough or of Urban District of Barry South Ward Rural District of Barry Parliamentary Borough or Division of South Glamorgan Town or Village or Hamlet of Barry

No. of Schedules	ROAD, STREET, &c. and No. or NAME of HOUSE	HOUSES			Name and Surname of each Person	RELATION to Head of Family	Sex	Age last Birthday of	PROFESSION OR OCCUPATION	Employer, Worker, or Own account	If Working at Home	WHERE BORN	If (1) Deaf and Dumb (2) Blind (3) Lame (4) Imbecile, Feeble-minded	LANGUAGE SPOKEN (3 years of age to be excluded)	
		Inhabited	Uninhabited	Number of Persons											
11	75 Travis Ct			3	Paul Smith	Head	M	29	Labourer	Worker		London		English	
					Florence D	Wife	M	24				Glamorgan			
					Florence H D	Daughter	F	11				D			
					Alfred D	Son	M	2				D			
12	75 D			3	Thomas Corwell	Head	M	45	Ship Carpenter	Worker		Durham Sunderland			
					James D	Wife	M	37				Glamorgan Swansea			
					Robert Jones	Assistant	S	5				D			
					John Lewis	Nephew	M	14	Doctor's Apprentice	Worker		Glamorgan Cardiff			
13	27 D	1		1	John Morgan	Head	M	48	Welder	Worker		Cardiff			
					Walter D	Wife	M	42				Glamorgan Rhosaf			
					Edith D	Daughter	F	17				Penarth			
					John D	Son	M	22	Professional Helper	Worker		Cardiff			
					Paul D	Son	M	16				D			
					Janet D	Son	F	7				Barry			
14	29 D	1		1	George Norman	Head	M	40	Blacksmith	Worker		Wood Green, New Town			
					William Polley	Head	M	31	Boatman on Board Ship	Worker		Liverpool			
					Ellen D	Wife	M	29	Boarding House Mistress	Worker		Cardiff			
					Richard Wisely	Boarder	S	30	Seaman			New York U.S.A.			
					Mary C Polley	Daughter	F	3				Cardiff			
					Ellen D	Daughter	F	1				Barry Dock			
					William Palmer	Boarder	M	44	Ship Joiner	Worker		Willingham			
					George Melale	D	M	32				Queenstown Ireland			
					Thomas Kennedy	D	M	26				Burtonhead			
					George Busan	D	M	26	Boatman on Ship			Liverpool			
15	21 D	1		1	Freeman Dewar	Head	M	47	Boarding House Master	Worker		Warran, British Colony			
					James D	Wife	M	44				Liverpool			
					Anna Roberts	Daughter	F	24	Boarding House	Worker		D			
					Mitchell Gurnick	Boarder	M	48	Ship Joiner			Glasgow			
					James Fitzgerald	D	M	35	A.B. Seaman			Barbados W. Indies			
					Charles Bailey	D	M	28	Ship Joiner			Jamaica			
6	Total of Schedules of Houses and of Tenements with less than Five Rooms	3		3	Total of Males and of Females			19	11						

NOTE—Draw your pen through such words of the headings as are inapplicable.

PUBLIC RECORD OFFICE REFERENCE :- **RG 13/4993** REPRODUCTION MAY INFRINGE COPYRIGHT



Ganed Gwenllian Hinds (née Lloyd) yn y Barri. Priododd Leonard Hinds, morwr o Farbados a daeth yn löwr yn ddiweddarach. Roedd gan Gwenllian a Leonard chwech o blant. Mae dau o'r rhai hynaf yn y llun yma gyda'u mam.

Gweithiodd un o'u meibion, John Hinds, fel glöwr ym Margoed cyn dychwelyd i fyw yn y Barri. Dechreuodd gymryd rhan mewn gwleidyddiaeth. Cafodd ei ethol i Gyngor Tref y Barri ym 1958 – y cyngorydd Du cyntaf a Mwslimaidd cyntaf yng Nghymru. Ym 1975, cafodd ei ethol yn Faer Bro Morgannwg – y maer Du cyntaf yng Nghymru a Phrydain.

Etholwyd merch Gwenllian, Elvira Gwenllian (Gwen) Payne, i Gyngor Bro Morgannwg ym 1972 – y cyngorydd benywaidd Du cyntaf yng Nghymru. Gweithredodd fel Arglwydd Faeres i'w brawd yn ystod ei dymor fel Maer, a daeth yn Ddirprwy Faer y Barri ym 1979.

Cliciwch yma am drawgrifiad llawn o'r archif hon



## LLINELL AMSER CRYNODEB CAERDYDD A GLO

Diwedd y 18fed ganrif – Mae'r cronfeydd glo yng nghymoedd De Cymru yn dechrau cael eu cloddio. Peth o'r glo o'r ansawdd uchaf yn y byd yw hwn. Mae angen ffordd i'r perchnogion glo ei allforio i farchnadoedd ledled y byd.

1794 – Cwblhau Camlas Morgannwg. Mae'r gamlas yn cysylltu Merthyr Tudful â Chaerdydd. Mae cychod yn cludo glo, a haearn hefyd, i lawr i'r porthladd yng Nghaerdydd i'w allforio.

1839 – Doc Gorllewin Bute yn agor yng Nghaerdydd. Nid yw cyfleusterau porthladd Caerdydd yn ddigonol ar gyfer allforio symiau mor fawr o haearn a glo. Mae Ardalydd Bute yn cymryd camau i adeiladu Doc yng Nghaerdydd. Y doc cyntaf i agor yw Doc Gorllewin Bute.

1841 – Rheilffordd Dyffryn Taf yn agor. Mae'r rheilffordd yn dilyn yr un llwybr â Chamlas Morgannwg. Mae'n caniatáu i fwy o lo gael ei gludo i Ddociau Caerdydd i'w allforio.

1859 – Doc Dwyrain Bute yn agor. Mae Ardalydd Bute yn agor ail ddoc yng Nghaerdydd, a bydd mwy o ddociau'n dilyn.

1887 – Doc y Rhath yn agor.

1907 – Doc y Frenhines Alexandra yn agor.

1913 – Caerdydd yw'r porthladd mwyaf yn y byd o ran allforio glo. Mae llongau a'u criwiau'n dod i Gaerdydd o bob cwr o'r byd i gasglu glo a'i gludo i wledydd agos a phell.

1926 – Mae'r Streic Gyffredinol yn para o'r 4ydd i'r 12fed o Fai ledled Prydain. Mae'r glowyr yn cael eu cloi allan o byllau glo ar draws faes glo De Cymru, gan arwain at ostyngiad mewn allforion glo.

1930au – Mae'r Dirwasgiad Mawr yn arwain at ostyngiad pellach mewn allforion glo.

1964 – Mae allforion glo yng Nghaerdydd yn dod i ben. Roedd y galw byd-eang am lo o Dde Cymru wedi parhau i ostwng a daeth allforion yng Nghaerdydd i ben.

Trawsnewidiodd Caerdydd o fod yn dref fach i fod yn borthladd allforio glo mwyaf y byd yn ystod diwedd y 19eg ganrif a dechrau'r 20fed ganrif. Cysylltodd Camlas Morgannwg (1794) a Rheilffordd Dyffryn Taf (1840) feysydd glo De Cymru â'r môr, gan alluogi twf cyflym. Adeiladodd y teulu Bute ddociau o 1839 ymlaen, gan gynnwys Doc Gorllewin Bute, Doc Dwyrain Bute, Doc y Rhath a Doc y Frenhines Alexandra. Erbyn 1913, roedd Caerdydd yn allforio dros 10 miliwn tunnell o lo bob blwyddyn, gan bweru llynges Prydain ac agerlongau ledled y byd. Daeth y Gyfnewidfa Lo yn Sgwâr Mount Stuart i fod yn ganolfan ar gyfer masnach ryngwladol.



Doc y Dwyrain: golygfa sy'n edrych tua'r gogledd-orllewin o domen Rhif 4, ochr ddwyreiniol, a dynnwyd ar 14 Ebrill 1883. Roedd pobl yn arfer dweud y gallech chi gerdded ar draws Dociau Caerdydd heb wlychu. Mae'r ddelwedd hon yn dangos sut roedd hynny'n bosibl, gyda chymaint o longau yn y Doc ar yr un pryd.



25 Cwrt Trelái (Cwrt Insole, Llandaf bellach), cartref y perchennog glofeydd J. H. Insole, tua 1898-1900.



26 Llun o saith dyn ar ddec llong ger Caerdydd tua'r 1910au.

# CYFRIFIAD

# CYFLEOEDD PROFIADOL

**27** **CENSUS OF ENGLAND AND WALES, 1911.** Number of Schedule 210  
(To be filled up by the Enumerator after the census.)

Before writing on this Schedule please read the Examples and the Instructions given on the other side of the paper, as well as the headings of the Columns. The entries should be written in Ink.

The contents of the Schedule will be treated as confidential. Strict care will be taken that no information is disclosed with regard to individual persons. The returns are not to be used for proof of age, as in connection with Old Age Pensions, or for any other purpose than the preparation of Statistical Tables.

NAME AND SURNAME	RELATIONSHIP to Head of Family	AGE (last birthday) and SEX	PARTICULARS as to MARRIAGE				PROFESSION or OCCUPATION of Person aged ten years and upwards			BIRTHPLACE of every Person	NATIONALITY of every Person born in a Foreign Country	INFIRMITY	LANGUAGE SPOKEN
			State, for each Married Woman entered on this Schedule, the number of—	Children born alive to person married.	Particular Occupation.	Industry or Service with which worker is connected.	Whether Employer, Worker, or Working on Own Account.	Whether in House.					
1. <i>Smile Mahomet</i>	Head	40	Married			Boarding Housekeeper		Own Account at Home	Constantinople Turkey	Turk	817	Turk & English	
2. <i>Sarah Mahomet</i>	Wife	30	Married	4	2				London	English	000	English	
3. <i>Alexander Mahomet</i>	Son	7							Cardiff Glamorgan	English		English	
4. <i>Khalda Mahomet</i>	Daughter	1 1/2 yrs							Cardiff Glamorgan				
5. <i>Abby Abram</i>	Boarder	30	Single			Ships Fireman		Worker	Cardiff Glamorgan	English	702	English	
6. <i>Hassan Ghazm</i>	Boarder	36	Single			Ships Fireman		Worker	Constantinople Turkey	Turk	817	Turk & English	
7. <i>Spara Tripopoulos</i>	Boarder	32	Single			Ships Fireman		Worker	Constantinople Turkey	Turk		English & Turk	
8. <i>Terjio Nicholas</i>	Boarder	39	Single			Ships Dockerman		Worker	Constantinople Turkey	Turk		English & Turk	
9. <i>Abdullah Mamash</i>	Boarder	37	Single			Ships Fireman		Worker	Constantinople Turkey	Turk		English & Turk	
10. <i>Anastor Athanastor</i>	Boarder	35	Single			Ships Fireman		Worker	Constantinople Turkey	Turk		English & Turk	
11. <i>Almed Hassan</i>	Boarder	54	Single			Ships Fireman		Worker	Constantinople Turkey	Turk		English & Turk	
12. <i>Isolamed Abdul</i>	Boarder	30	Single			Ships Dockerman		Worker	Constantinople Turkey	Turk		English & Turk	

(To be filled up by the Enumerator.)

Male	Female	Female
10	2	12

(To be filled up by, or on behalf of, the Head of Family or other person in occupation, or in charge, of this dwelling.)

Write below the Number of Rooms in this Dwelling (Kitchens, Toilets, or Apartments). Count the kitchen as a room but do not count outhouse, landing, lobby, closet, bathroom, nor warehouse, office, shop.

I declare that this Schedule is correctly filled up to the best of my knowledge and belief.

Signature: *Sarah Mahomet*  
Postal Address: *114 Bute St. Cardiff*

Cliciwch yma am drawsgrifiad llawn o'r archif hon

Taith gerdded o Benarth i Fae Caerdydd – Bydd y fideo hwn yn eich tywys o'r Tollty i safleoedd pwysig fel yr Eglwys Norwydd, Cofeb Morwyr Masnachol Caerdydd, y cerflun Pobl Fel Ni, dociau sych Mount Stuart, Adeilad y Pierhead a'r Gyfnewidfa Lo: <https://www.youtube.com/watch?v=K2gmUNxOI3U>

Mae ymweliad â Chwr y Gamlas yn cynnig cipolwg uniongyrchol i ddysgwyr ar adfywio trefol, lle mae agor camlas gyflenwi'r dociau i olau dydd yn enghraifft o sut y gall cynlluniau dinas modern gyfuno diogelu treftadaeth â phensaerniaeth gynaliadwy sy'n gallu gwrthsefyll yr hinsawdd: <https://www.cardiffcapitalregion.wales/investment-ops/canal-quarter/>

Mae'r cerflun 'Alliance' yn yr Ais yn cysylltu â'r diwydiant glo drwy ddefnyddio ei gylch sy'n codi ac yn disgyn i gynrychioli llanw Môr Hafren, a oedd yn hanfodol ar gyfer symud llongau glo trwm i mewn ac allan o Ddociau Caerdydd. Mae ei leoliad yn yr Ais yn gweithredu fel porth symbolaidd, gan gysylltu canolfan fasnachol fodern y ddinas â llwybrau'r camlesi hanesyddol a'r dociau a oedd yn pweru'r fasnach lo fyd-eang: [https://kids.kiddle.co/Alliance\\_\(sculpture\)](https://kids.kiddle.co/Alliance_(sculpture))

Cerflun 'All Hands' (Heol y Tollty): Dim ond 2 funud ar droed o'r cerflun 'Alliance', mae'r cerflun hwn yn dangos dau ddwrn enfawr yn tynnu rhaff. Mae'n sefyll ar ben Camlas Morgannwg (sydd wedi'i gorchuddio) – yr un un gamlas a ddefnyddiwyd i gludo glo o'r cymoedd i'r môr.

Mae Lôn y Felin yn adnabyddus heddiw am ei bariau a'i bwytai bywiog, ond ar un adeg y stryd hon oedd glan Camlas Morgannwg. Nid dim ond gerllaw oedd y gamlas – y stryd ei hun oedd hi. Warysau ar lan y gamlas a gwstai i'r cychwyr oedd yr adeiladau ar Lôn y Felin yn wreiddiol.

Mae ymweliad â Phwmp Dŵr Melin Gruffydd a'r rhan gyfagos o Gamlas Morgannwg yn dangos i ddysgwyr sut y gwnaeth peirianeg y 18fed ganrif ddatrys gwrthdaro rhwng diwydiant a chlundant – yn benodol, sut roedd y pwmp yn ailgylchu dŵr i gadw Camlas Morgannwg yn weithredol. Heddiw, mae'r ardal yn gwasanaethu fel astudiaeth achos hanfodol o dreftadaeth ddiwydiannol Caerdydd a llwyddo i drawsnewid "prif wythien ddiwydiannol" yn natur ffyniannus: <https://www.outdoorcardiff.com/parks/forest-farm>



# RHONDDA

Daeth cymoedd y Rhondda yn un o ranbarthau glofaol pwysicaf y byd yn ystod diwedd y 19eg ganrif a dechrau'r 20fed ganrif. Yn wreiddiol yn brin ei phoblogaeth, trawsnewidiwyd yr ardal ar ôl i wythiennau cyfoethog o lo stêm o ansawdd uchel gael eu darganfod, yn enwedig yn dilyn agor pyllau glo Treherbert ym 1855. Agorwyd mwy a mwy o byllau glo ac adeiladwyd rheilffyrdd i gysylltu'r cymoedd â Chaerdydd a phorthladdoedd eraill. Erbyn 1911, roedd y boblogaeth leol wedi codi i dros 150,000, gyda bron i 40,000 o lowyr yn cael eu cyflogi. Glo'r Rhondda oedd yn pweru llynges Prydain a thrafnidiaeth stêm ledled y byd, gan wneud Caerdydd yn borthladd allforio glo mwyaf y byd.

28



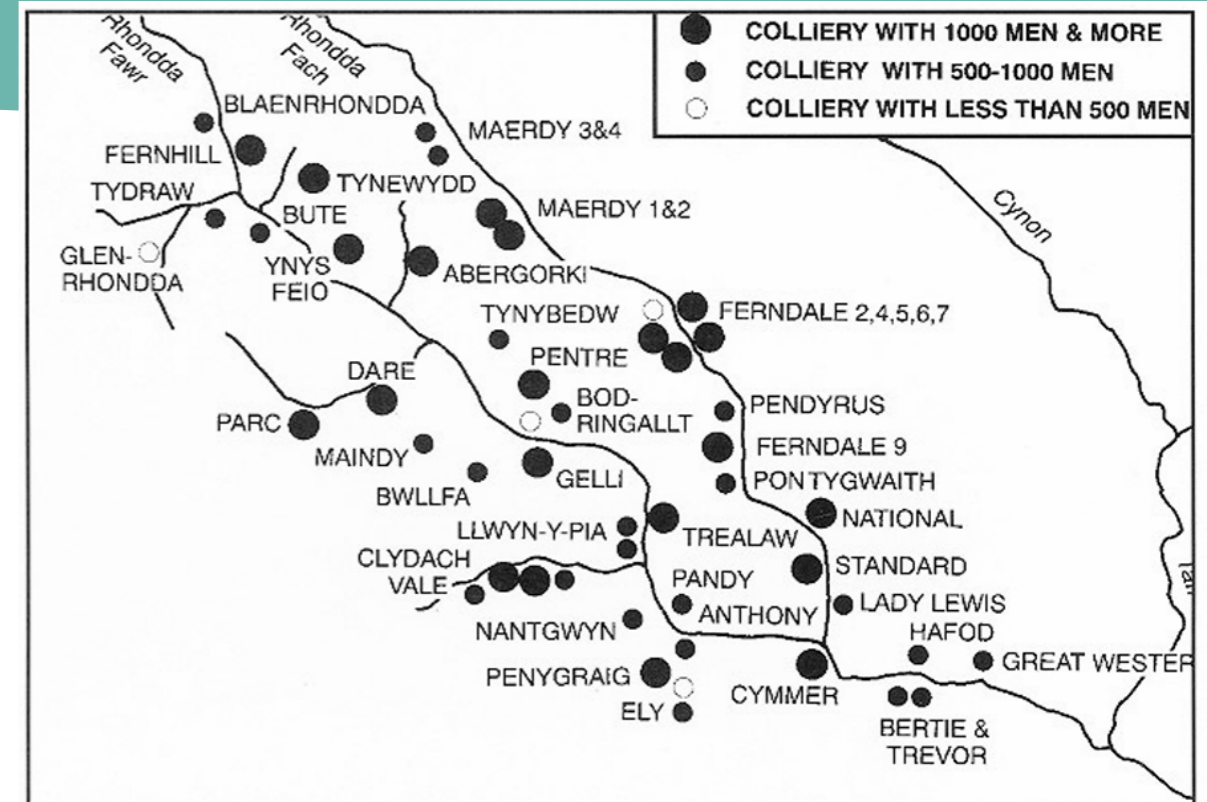
Trychineb Glofa Tynewydd – achubwyr a'r rhai a achubwyd, 1877. Mae'r llun hwn yn dangos yr achubwyr a'r rhai a gafodd eu hachub yn dilyn Trychineb Tynewydd ym 1877. Mae'r pump a gafodd eu hachub yn eistedd yn y canol.

Y rhes uchaf, o'r chwith i'r dde - Wm. Price, Dr Henry Naunton Davies, Thomas Griffiths, Charles Oatridge, John Williams, Isaac Pride, David Davies, David Minton, Thomas Rees, John Davies, John Howells, Richard Hopkins, Thomas Thomas, William Morgan, William Thomas, 'Morien'.

Y rhes isaf, o'r chwith i'r dde - David Davies, David Jenkins, George Jenkins, David Moses Powell. John Thomas, William Rawlins, Thomas Jones.



Hughes,



Coal Mines in 1913

I gael rhagor o wybodaeth am y pyllau glo yn eich ardal chi, ewch i'r [Northern Mine Research Society](#)



Glofa Lewis Merthyr, Trehafod, tua 1950

Administrative County *Glamorganshire* The undermentioned Houses are situate within the boundaries of the Page 4

Civil Parish *Ystradyfodwg* Ecclesiastical Parish *Ystradyfodwg* County, Borough, Municipal Borough, or Urban District of *Rhondda* Ward of Municipal Borough or Urban District of *703* Rural District of *Rhondda* Parliamentary Borough or Division of *Rhondda* Town or Village or Hamlet of

No. of Schedules	ROAD, STREET, &c. and No. of NAME of HOUSE	HOUSES			Name and Surname of each Person	RELATION to Head of Family	Condition Males, 20	Age last Birthday of		PROFESSION OR OCCUPATION	Employer, Worker, or Own account	If Working at Home	WHERE BORN	If Deaf and Dumb (1) Blind (2) Lame (3) Imbecile, feeble-minded (4)	LANGUAGE SPOKEN (children under 3 years of age to be excluded)
		Inhabited	Uninhabited	Number of Rooms occupied if less than five				Male	Female						
20	17 John St	1			Edith Mary Richards	daur.	S.	3				Ystradyfodwg		Both	
20	17 John St	1			Isaac Isaac	daur.	S.	1				"		"	
					William James	head	m.	49		Coal miner	worker	Lincoln		English	
					Mary Ann	wife	m.	55				Montgomery		Both	
					George	son	S.	22		Chalk haulier		"		English	
					Mary Ellen Savage	daur.	m.	30				"		"	
					Annie Ellen James	daur.	S.	17		Mixer of water-bottles		"		"	
					Stephen	son	S.	14		Coal miner		"		"	
					Ruth	daur.	S.	11				"		"	
					Idais Owen	son	S.	3				"		"	
					Julian Francis Ward	boarder	S.	28		Colliery labourer		"	Glam. Gynsbul		
					William White	boarder	S.	20				"	Barbados		
					Amos Norton	boarder	S.	27				"	Georgetown Demerara	Both	
					William Ashton Savage	grandson	S.	3				"	Jamaica	"	
					Nellie	granddaughter	S.	1				"	Lancashire Colne	"	
					Annie	granddaughter	S.	under 12th				"	"	"	
21	18 do	1			Peter Eddy	head	m.	38		Coal mines		Cornwall		"	
					Selina	wife	m.	40				"		"	
					M. Jane	daur.	S.	15				"		"	
					P.	son	S.	13		Colliery door boy		"		"	
					J. James	son	S.	11				"		"	
					E. D.	daur.	S.	3				"		"	
					James	brother	m.	36		Coal mines		"		"	
22	19 do	1			James Stephens	boarder	S.	25		Colliery labourer		"		"	
					Henry Coombes	head	m.	34		Colliery surface		"	Somerset	"	
					Tharza	wife	m.	33				"	Comptonhadon	"	
					William Henry	son	S.	10				"	Glam. Pontypridd	"	
					Frederick James	son	S.	9				"	Innewydd Ogmore	"	
					Eli	son	S.	6				"	Blaengarw	"	
					Jessie	daur.	S.	4				"	Ogmore Valley	"	
					Charles	son	S.	1				Ystradyfodwg		"	
3	Total of Schedules, of Houses and of Tenements with less than Five Rooms	3			Total of Males and of Females...			18	13						

Cliciwch yma am drawsgrifiad llawn o'r archif hon

Dan arweiniad cyn-lowyr, mae Parc Tref-tadaeth Cwm Rhondda yn cynnig taith danddaearol ymdrochol a thaith efelychol mewn dram sy'n datgelu sut roedd glo'r rhanbarth ar un adeg yn pweru'r economi fyd-eang. Trwy arddangosfeydd rhyngweithiol ac arteffactau gwreiddiol fel yr Hen Efail, gall dysgwyr archwilio'r cyferbyniad mawr rhwng bywydau perchnogion cyfoethog y pyllau glo a'r cymunedau a gynhaliodd y diwydiant glo yng Nghymru: <https://www.rctcbc.gov.uk/EN/Tourism/Rhondda-HeritagePark/Home.aspx>

Mae Amgueddfa Pontypridd yn cynnig gweithdai a theithiau wedi'u teilwra i'ch dosbarth yn ogystal â theithiau cerdded awgrymedig: <https://www.pontypriddmuseum.wales/>

Mae Zip World Glofa'r Tŵr yn dangos adfywiad pwerus safle hanesyddol Glofa'r Tŵr, gan arddangos sut y gellir trawsnewid hen dirnodau diwydiannol yn gyrchfannau antur o'r radd flaenaf sy'n rhoi hwb i'r economi fodern. Mae'r newid hwn o echdynnu glo i dwristiaeth antur gyffrous yn profi y gellir ail-bwrpasu treftadaeth Cymru yn greadigol i gynnal cymunedau lleol. <https://www.zipworld.co.uk/locations/tower-colliery>

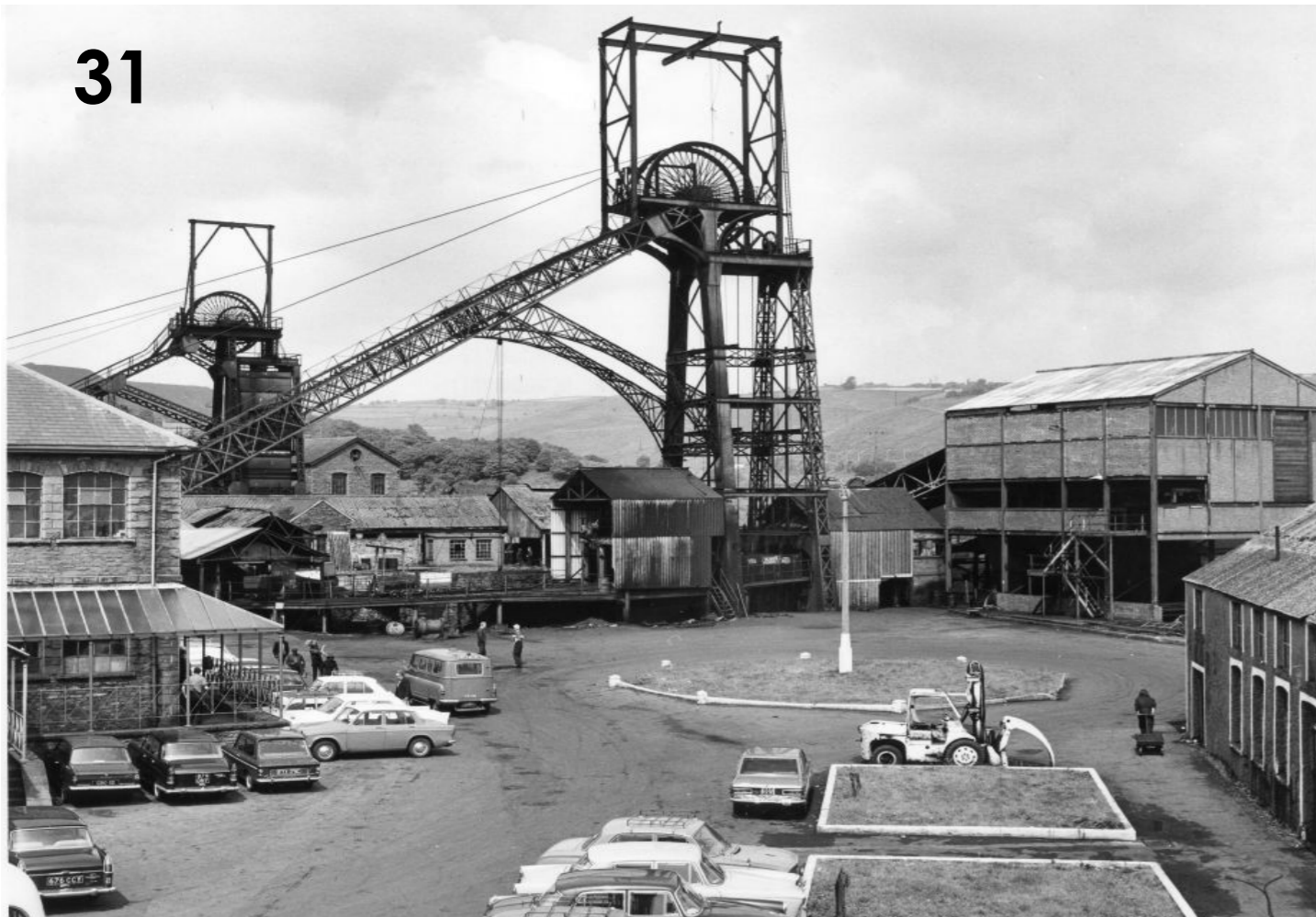
Llwybrau cerdded a beicio lleol: <https://www.rctcbc.gov.uk/EN/Resident/SportsandLeisure/SportRCT/Whatsinmyarea/WalkingandCyclingtrails/RCTWalkingandCyclingTrailMaps.aspx>



# MERTHYR

Roedd Merthyr Tudful yn ganolfan ddiwydiannol allweddol yn Ne Cymru, yn enwog am weithfeydd haearn yn wreiddiol cyn i lo ddod yn ganolog i'w heconomi. Ar ddiwedd y 18fed ganrif, disodlwyd siarcol gan lo yn y broses mwyndoddi, gan danio twf cyflym gweithfeydd haearn fel Dowlais a Chyfarthfa. Erbyn y 19eg ganrif, roedd galw mawr ledled y byd am y glo stêm o ansawdd uchel o Ferthyr i bweru llongau a diwydiant. Helpodd arloeswyr fel Lucy Thomas a John Nixon i sefydlu allforion glo, gyda Glofa Ynysowen yn dod yn gynhyrchydd mawr. Saethodd poblogaeth y dref i fyny, gan ei gwneud yn anheddiad mwyaf Cymru erbyn canol y 1800au.

31



Uchod: Glofa Deep Navigation, 1972. Roedd Glofa Deep Navigation wedi'i lleoli yn Nhreharris. Dechreuodd y gwaith ar gloddio'r pwll glo ym 1873. Caeodd ym 1991.

32



Dramiau'n llawn glo yn eistedd ar y cilffyrdd yng Nglofa Ynysowen, 1970. Dechreuodd John Nixon gloddio Glofa Ynysowen ym 1869, a chynhyrchwyd y glo cyntaf ym 1875. Caeodd y pwll glo ym 1989. Tomen o Lofa Ynysowen a lithrodd i bentref Aberfan ym 1966.

33



Dyma lun o ferch domen, sy'n rhan o gofnodion Cwmni Haearn Dowlais. Mae cofnodion yn dweud wrthym fod 86 o fenywod a merched yn gweithio yng nglofeydd Cwmni Haearn Dowlais ym 1866. Byddai merched tomen yn gweithio ar yr wyneb, yn glanhau, yn didoli ac yn torri'r glo.

Administrative County of Glamorgan The undermentioned Houses are situate within the Boundaries of the

Civil Parish of Merthyr Tydfil Municipal Borough of Merthyr Tydfil Municipal Ward of Merthyr Tydfil Urban Sanitary District of Merthyr Tydfil Town or Village or Hamlet of Merthyr Tydfil Rural Sanitary District of Merthyr Tydfil Parliamentary Borough or Division of Merthyr Tydfil Ecclesiastical Parish or District of Merthyr Tydfil Page 23

Cols. 1 No. of Schedule	2 ROAD, STREET, &c., and No. or NAME of HOUSE	3 HOUSES		5 NAME and Surname of each Person	7 RELATION to Head of Family	8 CON-DITION as to Marriage	9 AGE last Birthday of		11 PROFESSION or OCCUPATION	12 Employer	13 Employed	14 Neither Employer nor Employed	15 WHERE BORN		16 If (1) Deaf-and-Dumb (2) Blind (3) Lunatic, Imbecile or Idiot	17 Language Spoken
		4 In-habit- ed (U.) or (B.)	Number of rooms occupied if less than five				10 Male	Female					15a	15b		
133	8, Lan. Traff. St. (licensed lodging house)	1	4	Richard Tague	head	M	28		General Truckster			X	Glamorgan: Merthyr		Both	
				Margaret do.	wife	M	28		do.				do. Llanwit. Major		Both	
				William do.	son	S	15		Doorman in Coalpit		X		do. Merthyr		English	
				William Lacey	lodger	S	22		Labourer in Coalpit		X		Jamaica: West India		English	
				George Alexander	lodger	S	20		labourer in factory		X		Nemerara: George town		English	
				Augustus Connor	lodger	S	21		labourer in Coalpit		X		St. Martin: West India		English	
134	1, Harris' Court	1		David Davies	head	M	44		Spinner & Weaver			X	Brecon: Brecon		Both	
				Sarah do.	wife	M	39		do.				Carmarthen: Brynaman		Both	
				Charles do.	son	S	14		Coalminer		X		do. Gwynfan		Both	
				John do.	son	S	14		Doorman in Coalpit		X		do. Brynaman		Both	
				Kate do.	Daughter	S	11		Scholar				do. do.		Both	
				Mary A. do.	Daughter	S	7		do.				do. do.		Both	
				Janet do.	Daughter	S	4		do.				Glamorgan: Merthyr		Both	
				Elizabeth Wilkin	Visitor	S	20		Domestic serv.		X		do. Mountain Top		Both	
135	2, do.	1		John Robert	head	M	44		Railway Drayman			X	Hereford: Norton Common		English	
				Mary A. do.	wife	M	44		do.				Radnor: Leiden		English	
				William J. do.	son	S	16		coal miner		X		Glamorgan: Merthyr		English	
				Thomas J. do.	son	S	14		do.		X		do. do.		English	
				Mary E. do.	Daughter	S	14		Scholar				do. do.		English	
				Charles H. do.	son	S	9		do.				do. do.		English	
				David L. do.	son	S	6		do.				do. do.		English	
				Kate A. do.	Daughter	S	6		do.				do. do.		English	
				Flora do.	Daughter	S	4		do.				do. do.		English	
				Pritchard H. do.	son	S	2		do.				do. do.		English	
				Thomas D. do.	son	S	6 mo		do.				do. do.		English	
136	3, do.	1	4	John Davies	head	M	38		Railway Carman			X	Carmarthen: Llansawney		Both	
				Lavinia do.	wife	M	30		do.				Monmouth: Risca		English	
				Arthur do.	son	S	9		Scholar				Glamorgan: Merthyr		English	
				Lewis do.	son	S	4		do.				do. do.		English	
				William do.	son	S	8		do.				do. do.		English	
4	Total of Houses and of Tenements with less than Five Rooms ...	4	2	Total of Males and Females...			19	11								

NOTE.—Draw the pen through such of the words of the headings as are inappropriate.

Cliciwch yma am drawsgrifiad llawn o'r archif hon

Parc Beicio Cymru – enghraifft o ail-bwrpasu hen dir glofaol ar gyfer twf economaidd a thwristiaeth (gan gynnwys y disgyniad i ddechreuwy'r hiraf y DU): <https://www.bikeparkwales.com/>

Hen Reilffordd Aberhonddu a Merthyr – mae'r llinell dreftadaeth yn gweithredu ar ran o'r Rheilffordd Aberhonddu a Merthyr hanesyddol, a adeiladwyd yn wreiddiol yn y 1860au i gludo glo a nwyddau drwy'r ardal ddiwydiannol cyn iddi gau ym 1964: <https://www.visitwales.com/attraction/train/brecon-mountain-railway-530081>

Mae mapiau rhyngweithiol ar gyfer teithiau cerdded o'r enw 'Off the Rails' ac 'A Petticoat Trail' ar gael ar wefan We Love Merthyr: <https://welovemerthyr.net/visiting-merthyr-tydfil-town-centre/town-centre-trails/>

Mae Llwybr Trevithick y Walk Wheel Cycle Trust yn caniatáu i chi gerdded ar hyd y llwybr (9 milltir) a gymerodd locomotif Penydarren i greu hanes – trwy fod y locomotif rheilffordd cyntaf a bwerwyd gan stêm i dynnu llwyth ar gledrau: <https://www.walkwheelcycletrust.org.uk/find-a-route-on-the-national-cycle-network/trevithick-trail-merthyr-tydfil-to-abercynon/>

Mae Castell Cyfarthfa'r teulu Crawshay, a adeiladwyd ym 1825, yn enghraifft wych o gyfoeth y diwydiant glo, a gellir ei gyferbynnu â chartrefi'r glowyr: (gweler Bro Morgannwg am fanylion Teras Rhyd-y-car a ailadeiladwyd yn Sain Ffagan). <https://www.visitwales.com/attraction/museum/cyfarthfa-castle-museum-art-gallery-536641>

Mae bwthyn gweithiwr haearn Joseph Parry, a adeiladwyd yn y 1820au hefyd, nid yn unig yn enghraifft o annedd gweithiwr nodweddiadol ar y pryd, ond dyma hefyd fan geni cyfansoddwr y gân 'Myfanwy': <https://www.visitwales.com/attraction/museum/joseph-parrys-ironworkers-cottage-545671>



# PEN-Y-BONT

Chwaraeodd Pen-y-bont ar Ogwr ran bwysig yn niwydiant glo De Cymru yn ystod y 19eg a'r 20fed ganrif. Ymhlith y safleoedd allweddol roedd Glofa Wyndham, a agorodd ym 1865, a Pharc Slip ger Abercynffig, lle dechreuodd gweithrediadau ym 1864. Daeth Parc Slip yn ddrwgenwog am y ffrwydrad ym 1892 a laddodd 112 o lowyr. Dyma oedd un o drychinebau glofaol gwaethaf Cymru. Yn rhyfeddol, gallai llawer mwy o bobl fod wedi marw oni bai am Ffair Eglwys Fair y Mynydd, yr oedd llawer o lowyr yn mynychu ar y diwrnod hwnnw.

Er i'r pwll glo dwfn gwreiddiol ym Mharc Slip gau ym 1904, agorodd Glofa Penllwyn-gwent gerllaw ym 1905, gan echdynnu glo stêm o ansawdd uchel tan iddi gau ym 1969. Er i gloddio dwfn traddodiadol ddirywio yng nghanol yr 20fed ganrif, cafodd safle Parc Slip ei drawsnewid yn safle glo brig mawr yn ddiweddarach, a barhaodd i weithredu tan 2008. Heddiw, mae'r tir wedi'i adfer fel gwarchodfa natur a chofeb barhaol i'r rhai a fu farw yn y drychineb.

35



Glofa Wyndham/y Gorllewin, 23 Tachwedd 1954.



Ymarfer Hyfforddiant Achub/Meddygol, Pwll Glo Penllwyn-gwent, 1950au.



Ceffyl yn Ysbyty Geffylau Ton-du, c.1955

Page 98

The undermentioned Houses are situate within the boundaries of the

Town or Village or Hamlet **86**

Administrative County		Civil Parish		Ecclesiastical Parish		County Borough, Municipal Borough, or Urban District		Ward of Municipal Borough or of Urban District		Rural District		Parliamentary Borough or Division		Town or Village or Hamlet	
MORGAN		MORGAN		MORGAN Valley		MORGAN Valley		MORGAN Valley		MORGAN Valley		MORGAN Valley		MORGAN Valley	
No. of Schedules	ROAD, STREET, &c. and No. or NAME of HOUSE	HOUSES			Name and Surname of each Person	RELATION to Head of Family	Sex	Age last Birthday	PROFESSION OR OCCUPATION		Employer, Worker, or Own account	If Working at Home	WHERE BORN	If Deaf and Dumb Blind, Epileptic, Inebriate, feeble-minded	LANGUAGE SPOKEN (children under 3 years of age to be excluded)
		Uninhabited	In Occupation	Not in Occupation					Males	Females					
435	25 David St	1			John R Jones	Son	21	Collier in coal mine		Worker		Tregonen Montgomeryshire		Both	
					Alfred Jones	Son	19	do		do		do		do	
					Thomas Isaac	Head	39	Coal Miner		do		Aberdare Glam		do	
					Mary a Isaac	Wife	37					Kenapra		do	
					Alodwen do	Dam	9					Orisepa		do	
					John Horwells	Boarder	49	Coal Miner		do		Carmarthenshire		do	
					Thomas H Jones	do	20	do		do		Cymore Glam		do	
					Evans Evans	do	39	do		do		Ystrad		do	
					Albert E Jockney	do	21	Night Garman		do		Maesteg		do	
					John Thomas	do	44	Coal Miner		do		Treherbert		do	
436	26 do	1			Nathaniel Emlope	Head	28	Labourer in coal mine		do		Barbadoes W. I.		English	
					Laiika do	Wife	26					Birmingham		do	
					Edwarda Freemanay	Boarder	20	do		do		Montserrat W. I.		do	
					Dania Lewis	do	19	do		do		Bermis N. Carolina N.S.A.		do	
437					William Keake	Head	24	Maunpoma Labourer		do		West Indies		do	
					Clara do	Wife	19					Staffordshire		do	
438	27 do	1			Patty Macarty	Head	53	Coal Miner		do		Swansea Glam		Both	
					Thomas Macarty	Son	18	do		do		Rhonda Glam		English	
					James Hy do	Son	9					do		do	
					Edward do	Son	5					do		do	
					Armin Evans	Boarder	4					do		do	
					Amos Brown	Boarder	23	Coal Miner		do		America		do	
439	28 do	1			Benjamin Blackwell	do	27	Colliery Labourer		do		America		do	
					Mary Brown	Head	60	Collier at coal mine		do		Aberdare Glam		Wife	
					Mary do	Wife	56					Pemdale Glam		do	
					Elizabeth do	Dam	16					Glamorgan		do	
440					William Griffith	Step Son	26	do		do		St Clears Carmarthenshire		do	
					Margaret do	Daughter	23					Aberdare Glam		do	
					Wm do	Grand Son	3					Garw Valley		do	
					Lizzie M do	Grand Daughter	1					do		do	
6	Total of Schedules of Houses and of Tenements with less than Five Rooms ..	4			Total of Males and of Females...		21	9							

NOTE—Draw your pen through such words of the headings as are inapplicable.

# CYFLEOEDD PROFIADOL

Mae Coetir Ysbryd y Llynfi yn enghraifft o brosiect adfer natur rhyfeddol lle mae hen safle lofaol wedi'i thrawsnewid yn goetir cymunedol ffyniannus a hafan ecolegol. Ar hyd Llwybr Cwm Llynfi, gall ymwelwyr fyfyrion ar y trawsnewidiad hwn wrth edrych ar y cerflun "Ysbryd y Llynfi", sy'n ymgorffori barddoniaeth Dan Lock yn y dirwedd adferedig yn hyfryd: <https://naturalresources.wales/days-out/places-to-visit/south-east-wales/spirit-of-lynnfi-woodland/?lang=en>

Mae Cofeb Trychineb Glofa'r Garth yn sefyll fel teyrnged dairffol i'r bywydau a gollwyd yn ffrwydrad 1897, gan anrhydeddu'r glowyr lleol gyda chofeb gerrig bwrsadol a lle tawel i fyfyrion. Mae'r prosiect cymunedol hwn yn sicrhau bod y drychineb yn parhau i fod yn rhan gydnabyddedig o dreftadaeth Cwm Llynfi, gan wasanaethu fel atgof parhaol o'r dewrder a'r aberthau sy'n rhan gynhenid o orffennol diwydiannol Cymru: <https://www.bavo.org.uk/llynfi-valley-rivercare-group-erected-garth-collery-disaster-memorial/>

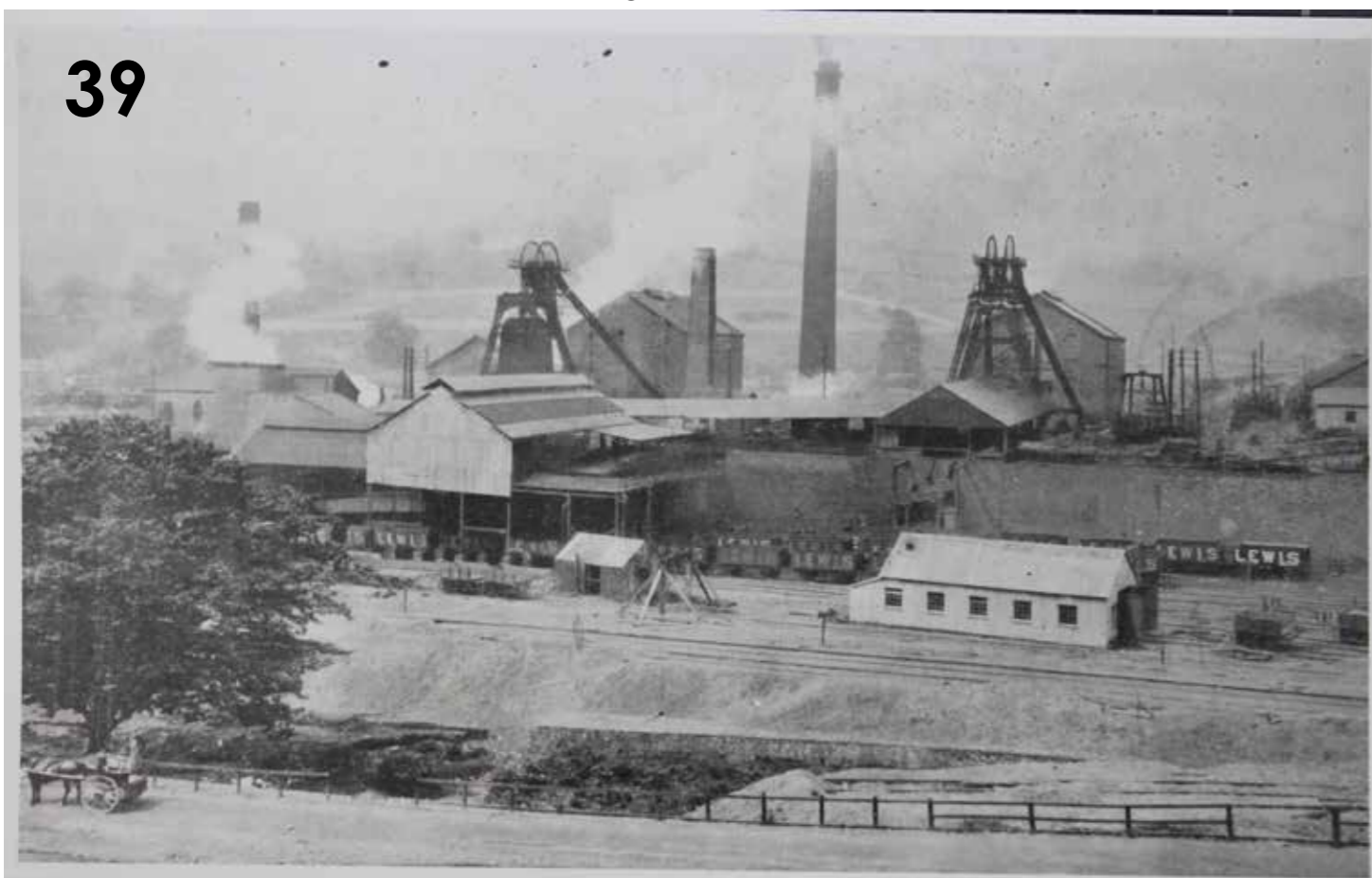
Cliciwch yma am drawsgrifiad llawn o'r archif hon



# CAERFFILI

Datblygodd Caerffili fel rhan o faes glo De Cymru yn ystod y 19eg ganrif. Roedd pyllau glo fel Glofa'r Fan, Wern-ddu a Chaerffili yn echdynnu glo o wythiennau cyfoethog, gan hybu twf lleol a chyfogaeth. Roedd cysylltiadau rheilffordd, gan gynnwys Gorsaf Drenau Caerffili, yn galluogi cludo glo i Gaerdydd a phorthladdoedd eraill i'w allforio i bedwar ban byd. Siapiodd y diwydiant economi a bywyd cymunedol y dref, gyda chenedlaethau'n gweithio dan ddaear mewn amgylchiadau heriol.

39

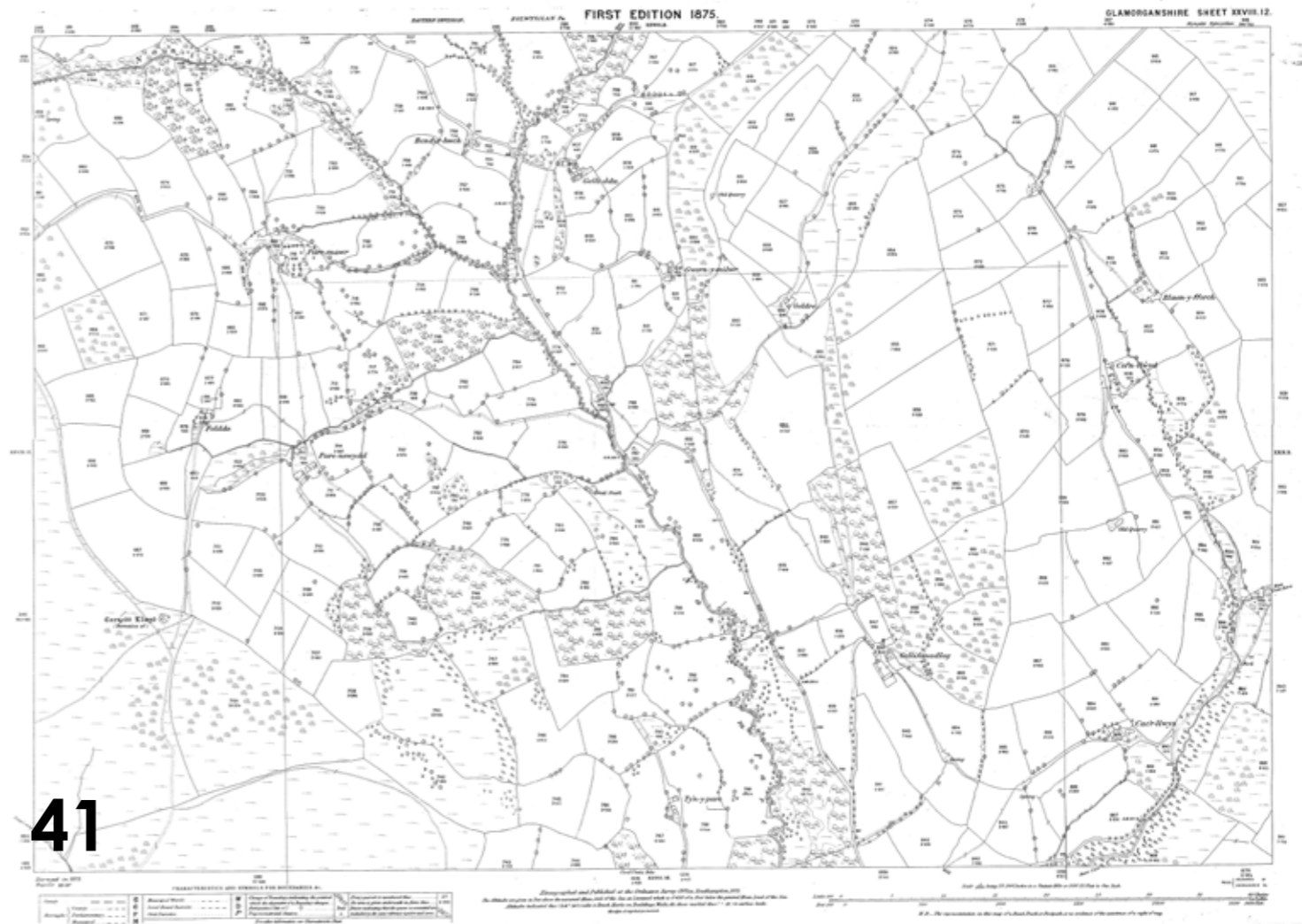


Glofa Senghennydd. Yn drasig, dioddefodd cymuned Senghennydd y ddamwain lofaol waethaf yn hanes Prydain ar y 14eg o Hydref 1913, gan ladd 439 o lowyr ac un achubwr ar ôl ffrwydrad tanddaearol yng Nglofa Universal.



40

Chwith: Ysbyty Glowyr Ardal Caerffili, Chwefror 1951.



41



42



**CENSUS OF ENGLAND AND WALES, 1911.**

*Before writing on this Schedule please read the Examples and the Instructions given on the other side of the paper, as well as the headings of the Columns. The entries should be written in Ink.*

*The contents of the Schedule will be treated as confidential. Strict care will be taken that no information is disclosed with regard to individual persons. The returns are not to be used for proof of age, as in connection with Old Age Pensions, or for any other purpose than the preparation of Statistical Tables.*

Number of Schedule 177  
(To be filled up by the Enumerator after collection.)

NAME AND SURNAME	RELATIONSHIP to Head of Family.	AGE (last birthday) and SEX		PARTICULARS as to MARRIAGE.			PROFESSION or OCCUPATION of Persons aged ten years and upwards.			BIRTHPLACE of every Person.	NATIONALITY of every Person born in a Foreign Country.	INFIRMITY.	LANGUAGE SPOKEN.		
		For Infants under one year state the age in months as "under one month," "one month," etc.	Ages of Males.	Ages of Females.	Write "Single," "Married," "Widower," or "Widow," or "Daughter," or other Relative, "Visitor," "Boarder," or "Servant."	State, for each Married Woman entered on this Schedule, the number of 2--	Personal Occupation.	Industry or Service with which worker is connected.	Whether Employer, Worker, or Working on Own Account.					Whether Working at Home.	
1. Thomas James	Head	55		Married	2	0	4	0	Coal Miner	Hours 150	Widower	Barbith, Pembrokeshire	British	491	English
2. Margaret James	Wife	55	46	Married	2	0	4	4				Llanedochter, Pembrokeshire	491	English	
3. Lily James	Daughter		17	Single							House	Barbith, Pembrokeshire	491	English	
4. Gertrude James	Daughter		15	Single					Domestic Servant.	010	0	House	Barbith, Pembrokeshire	491	English
5. Walter James	Daughter		11						School.	390		Barbith, Pembrokeshire	491	English	
6. Ed. Brown	Boarder	25		Single					Coal Miner	Hours 150	Worker	P.O. Pembrokeshire	British	492	English
7. George Williams	Boarder	21		Single					Coal Miner	Hours 1	Worker	T.H. Pembrokeshire	British	490	English
8. John Florence	Boarder	25		Single					Coal Miner	Hours 1	Worker	Pembrokeshire	British	733	English

(To be filled up by the Enumerator.)

I certify that—			Total		
(1.) All the ages on this Schedule are entered in the proper sex columns.	Males	Females	Total		
(2.) I have counted the males and females in Columns 3 and 4 separately, and have compared their sum with the total number of persons.	4	4	8		0
(3.) After making the necessary corrections I have completed all entries on the Schedule which appeared to be defective, and have corrected such as appeared to be erroneous.					

(To be filled up by, or on behalf of, the Head of Family or other person in occupation, or in charge, of this dwelling.)

Write below the Number of Rooms in this Dwelling (House, Tenement or Apartment). Count the kitchen as a room but do not count scullery, landing, lobby, closet, bathroom; nor warehouse, office, shop.

I declare that this Schedule is correctly filled up to the best of my knowledge and belief.

Signature Thomas James  
Postal Address 25 Henry St. Pargod, Glamorgan

5 rooms.

Mae gwaith ynni adnewyddadwy Bute Energy yn cofleidio Deddf Llesiant Cenedlaethau'r Dyfodol (2015) yn Nhwyn Hywel (gan gynnwys cyfleoedd i wneud cais am y Gronfa Buddion Cymunedol a'r Bwrdd Cyngori Ieuencid) <https://bute.energy/twyn-hywel/overview/>

Mae Amgueddfa Treftadaeth Cwm Aber a Chofeb Lofaol Senghennydd yn rhoi teyrnged deimladwy i ddioddefwyr trychinebau glofaol gwaethaf y DU, gan ddiogelu straeon personol cymuned a ddiffiniwyd gan drasiedi a gwydnwch. Trwy archwilio symbolaeth y gofeb ac archifau'r amgueddfa, mae dysgwyr yn datblygu dealltwriaeth ddofn ac emosiynol o'r gost ddynol y tu ôl i ffyniant y diwydiant glo: <https://www.visitcaerphilly.com/en/listings/aber-valley-heritage-museum/>

Mae Canolfan Glowyr Caerffili yn diogelu etifeddiaeth ysbyty a ariannwyd yn wreiddiol gan geiniogau'r glowyr eu hunain, ac sydd bellach yn gwasanaethu fel canolfan fywiog ar gyfer gweithgareddau cymunedol a threftadaeth gymdeithasol. Mae'n cynnig enghraifft bwerus i ddysgwyr o sut y gellir ail-bwrpasu rhan o hanes cymdeithasol yn llwyddiannus er lles pobl y presennol.: <https://www.caerphillyminerscentre.co.uk/>

Cliciwch yma am drawsgrifiad llawn o'r archif hon



# DOLENNI DEFNYDDIOL

## CYFOETH AC ADNODDAU

Boomtown: How Merthyr Made the World: <https://www.bbc.co.uk/programmes/>

A Mountain Threat: <https://stories.cgtneturope.tv/a-mountain-threat/index.html>

Deddfwriaeth a Gweithrediad Newydd Cymreig <https://www.llyw.cymru/merthyr-tudful-fydd-cartref-pencadlys-newydd-yr-awdurdod-tomenni-nas-defnyddir-gan-greu-60-o-swyddi>

Amgueddfa Cymru, Glo - Pecyn Adnoddau i Athrawon: <https://amgueddfa.cymru/dysgu/gweithgaredd/368/Glo--Pecyn-Adnoddau/?>

## POBL A LLEOEDD

Weatherman Walking, 'The Sailors who Settled in Wales': <https://www.bbc.co.uk/programmes/p09950sy>

Canllaw Ymchwil ar gyfer Hanes Lleiafrifoedd Ethnig ym Morgannwg <https://glamarchives.gov.uk/y-casgliad/canllawiau-ymchwil/minority-ethnic-history-research-guide/?lang=cy>

Ffilm Amos Brown: <https://player.bfi.org.uk/free/film/mr-amos-brown-pig-keeper-1943-online>

Bywgraffiad Amos Brown: <https://bywgraffiadur.cymru/article/c15-BROW-WIL-1860>

Mo Jannah, The Story of Black Gold: <https://www.bbc.co.uk/programmes/p07q4061>

Globalising Welsh Studies (free download) Joseph Radcliffe's chapter 'Caribbean and West African Seamen in a Welsh Port, 1871–1939: The Seamen's Boarding House and the Growth and Development of Settlement in Cardiff' (Begins on page 99): <https://library.oapen.org/handle/20.500.12657/98230>

Calypso and Coal: From Port to Pit by Rebecca and Paul Eversley: <https://www.amazon.co.uk/Calypso-Coal-Mrs-Rebecca-Eversley/dp/B0CHW5SWDG>

Women in the Mines: <https://cynonvalleymuseum.wales/2021/12/07/women-in-the-mines/>

Cofebion: Senghenydd: <https://www.llyw.cymru/cydnabod-yn-swyddogol-safle-syn-coffaur-miloedd-o-fywydau-gollwyd-fel-gardd-goffa-genedlaethol>

SS Hopemount – erthygl papur newydd gyda linc i archif #11: <https://www.casgliadywerin.cymru/items/465183>

## ARLOESI A MOESEG

Trevithick & the Penydarren Locomotive: <https://youtu.be/T-ryj1O5ik?si=F776ncNPzrTl1-M>

Wellbeing of Future Generations Act 2015: <https://youtu.be/ocnMTmBh-Hs?si=nJ-engQyrn3VBTpp>

An explanation of the Wellbeing of Future Generations Act 2015 by the world's first Future Generations Commissioner: [https://www.ted.com/talks/sophie\\_howe\\_lessons\\_on\\_leaving\\_the\\_world\\_better\\_than\\_you\\_found\\_it](https://www.ted.com/talks/sophie_howe_lessons_on_leaving_the_world_better_than_you_found_it)

A470 Poems for the Road: <https://arachnepress.com/books/poetry/a470/>

Cerys Matthews' podcast on the A470: <https://www.bbc.co.uk/sounds/play/b03pmdld>

## IECHYD AC YMGYRCHU CYMUNEDOL

Cymru Paul Robeson <https://cadw.llyw.cymru/cymru-paul-robeson>

Discovering Nye with Michael Sheen: <https://youtu.be/0EZ-d0TkczM>

Nye playscript by Tim Price: <https://www.bloomsbury.com/uk/nye-9781350471986/>

National theatre at home, Nye: <https://www.ntathome.com/nye?webSyncID=4e4e79b9-7171-e568-3d9c-a5cd4bb625c6&sessionGUID=b8b5035d-c520-7e4b-74b7-b9bc0a286ae9>

Ysbytai'r Glowyr cyn y GIG yn Nhalygarn, ger Pontyclun: <https://cbhc.gov.uk/dynion-wediu-hanafun-cael-eu-hiechyd-yn-ol-glowyr-yn-nhalygarn/>



# PROFIADAU Y TU HWNT I FORGANNWG



Mae **Taith Taf** yn dilyn llwybr hanesyddol Camlas Morgannwg a Rheilffordd Dyffryn Taf, gan ganiatáu i ddisgyblion ddilyn y daith "o'r pwll i'r porthladd" a gludodd glo o'r cymoedd i'r farchnad fyd-eang. Drwy archwilio adfeilion gweladwy fel lociau camlesi a blociau sliper cerrig, gall dysgwyr weld sut mae hen brif wythien ddiwydiannol wedi cael ei hadfywio'n llwyddiannus fel coridor gwyrdd hanfodol i'r Gymru fodern <https://www.visitwales.com/attraction/nature-or-wildlife/taff-trail-cardiff-brecon-562111>



**Gerddi Coetir Colby.** Mae'r tir wedi'i leoli ym mhen pellaf gwythien lo Sir Benfro ac mae ganddo wythiennau cul iawn, felly anfonwyd plant i halio'r wagenni glo allan o'r pyllau. Cafodd y glo a gloddiwyd yn Colby ei gludo i'r arfordir ac yna i Lanusyllt ar y rheilffordd: <https://www.nationaltrust.org.uk/cy/visit/wales/colby-woodland-garden/hanes-gardd-goedwig-colby>



Wrecsam ar un adeg oedd calon maes glo Gogledd Cymru, lle roedd y diwydiant glo wedi'i gysylltu'n annatod â chynhyrchu haearn a phlwm. **Gwaith Haearn y Bers** <https://www.treftadaethwrecsam.cymru/gwaith-haearn-y-bers/> a **Pharc Gwledig a Phyllau Plwm y Mwynglawdd** <https://www.wrecsam.gov.uk/service/parciau-chefn-gwlad/parc-gwledig-pyllau-plwm-y-mwynglawdd>.



Mae **Amgueddfa Lofaol Cymru Pwll Mawr** ym Mlaenafon yn safle Treftadaeth y Byd UNESCO fyd-enwog ac mae'n gwasanaethu fel Amgueddfa Mwyngloddio Genedlaethol Cymru. Mae'n cynnig cipolwg go iawn i ddisgyblion ar y diwydiant a luniodd hunaniaeth y genedl: <https://museum.wales/bigpit/>



**Canolfan Groeso Harbwr Llanusyllt.** Wedi'i lleoli yn yr harbwr, mae'r ganolfan hon yn adrodd hanes diwydiant glo Sir Benfro. Mae'n esbonio sut y cafodd yr harbwr ei adeiladu'n benodol i allforio glo lleol i borthladdoedd ledled y byd: <https://www.saundersfootharbour.co.uk/activities/heritage-centres/>



# ARCHIFAU MORGANNWG

Mae Archifau Morgannwg yn casglu dogfennau hanesyddol sy'n ymwneud â hanes Morgannwg a'i phobl. Mae'r dogfennau hyn yn cynnwys llythyrau, dyddiaduron, mapiau, cynlluniau, ffotograffau a mwy. Rydym yn gwarchod ac yn diogelu'r dogfennau pwysig hyn, gan sicrhau eu bod yn para cyhyd â phosibl i'r dyfodol. Mae'r adnoddau hyn ar gael i bobl eu gweld fel y gallant eu defnyddio i ddysgu mwy am ein gorffennol a sut mae'n cysylltu â'n presennol..

Mae Archifau Morgannwg yn **croesawu ymweliadau gan grwpiau ysgol** o bob oed â'n hadeilad yn ardal Lecwydd yng Nghaerdydd. Mae ymweliadau ysgol yn rhad ac am ddim ac yn para hyd at ddwy awr. Gallwn groesawu uchafswm o 30 o blant mewn un ymweliad. Bydd gweithdai a gyflwynir yn yr Archifau yn cael eu teilwra i'ch ardal leol, a bydd pob ymweliad yn cynnwys defnyddio dogfennau gwreiddiol o'n casgliad.

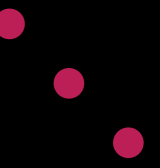
I gael rhagor o wybodaeth am ymweld â ni, neu i drefnu ymweliad, cysylltwch â ni:

E-bost: [glamro@cardiff.gov.uk](mailto:glamro@cardiff.gov.uk)

ffon: 029 2087 2299

<https://glamarchives.gov.uk/>







**Uchod:** Golygfa ar draws yr Harbwr Mewnol, Bae Caerdydd, 1991. Daw'r llun o gofnodion Corfforaeth Datblygu Bae Caerdydd.

**Chwith:** Dociau'r Barri gyda'r nos 2025. Yng nghornel dde isaf y sgrin mae Swyddfa Dociau'r Barri. Mae Swyddfa'r Dociau'n adeilad nodedig sy'n rhan amlwg o nenlinell y Barri, gan edrych dros y dociau. Fe'i hadeiladwyd rhwng 1897 a 1900 yn arddull y Diwygiad Baróc fel Swyddfeydd Cyffredinol Cwmni Dociau a Rheilffordd y Barri. Llun trwy garedigrwydd PD Murphy Photography.

# ADWA ATODIADAU



# TUDALEN 11 - CYTUNDEB Y CRIW AR GYFER YR SS USK O GAERDYDD, 1911-1912 (TUDALEN 6)



Cytundeb y Criw ar gyfer yr SS Usk o Gaerdydd, 1911-1912 – t6

Cyf.	Llofnodau'r criw	Oed	Cenedligrwydd (os o Brydain, nodwch fan geni)	Cyfeiriad porthladd cyflogi / cyfeiriad adref	Y llong a wasanaethodd arni diwethaf a'r flwyddyn diswyddo		Dyddiad a lleoliad llofnodi'r cytundeb yma	
					Blwyddyn	Enw / rhif / porthladd y llong	Dyddiad	Lleoliad
21	W T Hughes	67	Dinas Cross	26 Belle Vue Street, Swansea	1912	Same [Usk]	12/4/1912	Santos
22	H Gracely	24	Russia	Revil Russia	1912	Foreign	23/4/12	Rio de Janeiro
23								
24								
25	R L Blight	54	Stoneham Devon	26 [??] Terrace [??]	1912	Dordogne	13/5/12	Barawa
26	W T Hughes	67	Dinas Cross	26 Belle Vue Street Swansea	1912	Usk	13/5/12	Barawa
27	Abdul Mahaja - X his mark	32	Aden	New York		[Torment]	1/6/12	New York
28	A Barret - X his mark	23	Jamaica	Mondiville		Norwegian	11/7/12	Port Antonio
29	M [T] Pollock - X his mark	23	Jamaica	Cap Benat		Norwegian	13/7/12	Port Antonio
30	F A Colver	57	America	N. Y. 2 Front Street	1912	[Meridian]	22/7/12	New York
31	H Lyons	23	America	N. Y. 2 Front Street	1912	[Meridian]	22/7/12	New York
32	[H Ptrek]	30	Germany	N. Y. 2 Front Street	1912	German	22/7/12	New York
33	Carl Hirsch	25	Germany	N. Y. 2 Front Street	1912	German	22/7/12	New York
34	Patrick Kane	42	British	45 Whitehall	1912	Cyprus	22/7/12	New York
35	William Blacklock	40	British	45 Whitehall	1912	Armenia	22/7/12	New York
36	Georg [Sebonick]	47	Switzerland	German Sailors' Home London	1912	American	8/8/12	Philadelphia
37	[J] Snel	26	Rotterdam	121 Pine Street Philadelphia		Norwegian	8/8/12	Philadelphia
38	[J Hoekmann]	21	Belgium	121 Pine Street Philadelphia		Norwegian	8/8/12	Philadelphia
39	Larsen	29	German	Bunger Street Hamburg Germany		German	8/8/12	Philadelphia
40	[J Jenson] - X his mark	33	Greek	[San Marino]		Foreign	14/10/12	[Unknown]
	[Dragmartas Copartes]							
	[Diamenti ??]							

Dychwelyd  
i'r archif

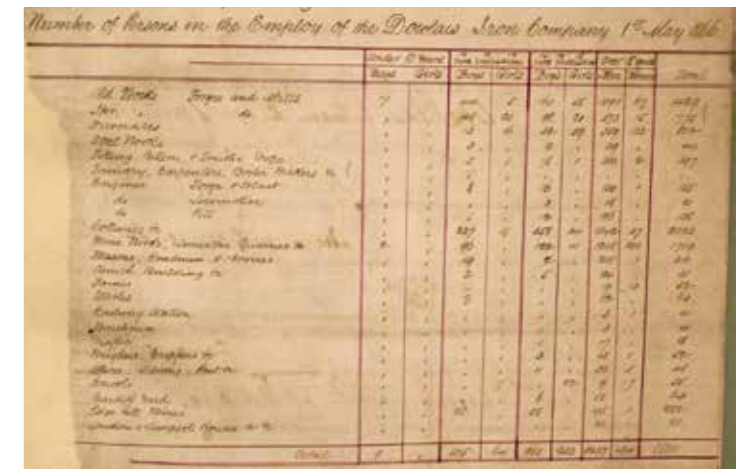
# TUDALEN 11 - CYTUNDEB Y CRIW AR GYFER YR SS USK O GAERDYDD, 1911-1912 (TUDALEN 7)

Dychwelyd  
i'r archif

Ym mha swydd y cyflogwyd	Rhif tystysgrif / Comisiwn wrth gefn	Dyddiad ag amser dylai fod ar fwrdd y llong	Cyfanswm cyflog	Cyfanswm cyflog talwyd o flaen llaw / cyfran wythnosol/misol	Dyddiad, lleoliad a'r rheswm am adael y llong				Rhyddhad / llofnod y criw
					Dyddiad	Lleoliad	Rheswm	Cyflog a dalwyd ar ddiswyddo	
Master	849.72	At once			13/5/12	Barawa			W T Hughes
First mate	Russian certificate	At once	9-0-0		31/5/12	New York	MC	120.19	H [Gracely?]
Master	84944	At once			Remains				R L Blight
First mate	849.72	At once	9-0-0		1/11/12	Newcastle	Discharged	45-19-5	W T Hughes
Fireman		At once	\$30		19/7/12	New York	MC	40.75	Abdul Mahaja X
Fireman		At once	5-0-0		20/7/12	New York			Deserted
Sailor		At once	5-0-0		20/7/12	New York			Deserted
Able Seaman			25.00	To be paid off N[orth] of Hatteras by giving 24 hours notice	8/8/12	Philadelphia	MC	\$9.69	F A Colver
Able Seaman			25.00		8/8/12	Philadelphia	MC	\$9.69	H Lyons
Fireman and [??]			30.00		8/8/12	Philadelphia	MC	\$11.75	P [Ptuk]
Fireman and [??]			30.00		8/8/12	Philadelphia	MC	\$11.75	Hirsch
Fireman and [??]			30.00		1/11/12	Newcastle	Discharged	17-10-6	Patrick Kane X
Fireman and [??]			30.00		1/11/12	Newcastle	Discharged	18-1-8	William Blacklock X
Fireman		9/8/12 6am	\$35.00		To be discharged is vessel returns to a port or loading port if required by the Master on the East Coast of USA or Hatteras by giving 24 hours notice	11/10/12	Leghon	MC	Lire 346.54
Fireman		9/8/12 6am	\$35.00	1/11/12		Newcastle	Discharged	16-19-5	J Snel
Sailor		9/8/12 6am	\$30.00	14/10/12		Leghon	[??]	236.00	J [Hoekmann]
Sailor		9/8/12 6am	\$30.00	1/11/12		Newcastle	Discharged	11-14-4	J Jensen
Sailor		14/10/1912	5-0-0	Failed to join					



# TUDALEN 13 - NIFER Y BOBL A GYFLOGWYD GAN GWMNI HAERN DOWLAI 1AF MAI 1866



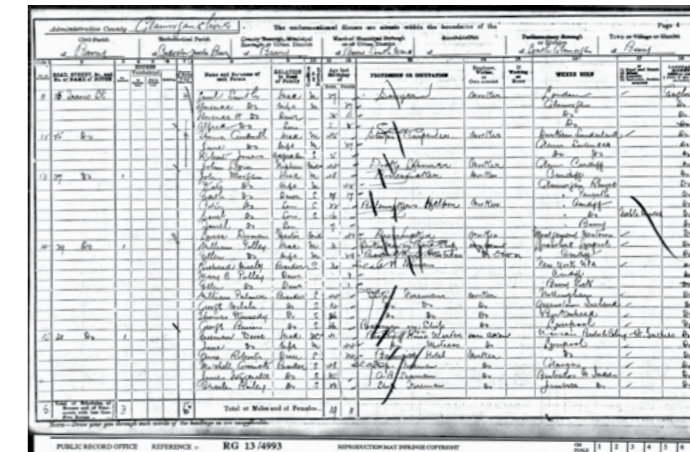
Nifer y bobl a gyflogwyd gan Gwmni Haearn Dowlais 1<sup>af</sup> Mai 1866

	Dan 10 oed		10 i 13 yn gynhwysol		14 i 18 yn gynhwysol		Dros 18 oed		Cyfanwm
	Bechgyn	Merched	Bechgyn	Merched	Bechgyn	Merched	Dynion	Menywod	
Yr Hen Weithfeydd Efeiliau a Melinau	7		44	5	160	55	1091	67	1429
Gweithfeydd Ivor Efeiliau a Melinau			48	20	98	21	573	15	775
Ffwrneisi			13	16	32	59	559	123	802
Gweithfeydd Dur			3		2		39		44
Gweithdai Gosod, Patrwm a Gofaint			5		78	1	310	2	397
Ffowndri, Saer Coed, Berwedyddwyr ayb.									
Injans Gofaint a Ffwrnais			8		16		130	1	155
Injans Locomotif					3		18		21
Injans Pyllau Glo					12		126		138
Glofeydd ayb			237	15	358	34	1342	37	2023
Gweithfeydd Glo, Chwareli Carreg Galch ayb	2		96		122	41	1248	200	1709
Saer, Fforddolwyr a Nafis			19		2		288	1	310
Adeiladu Eglwysi ayb			2		5		24		31
Ffermydd							19	13	32
Stablau			2				82		84
Gorsaf drên							3	1	4
Warws					1		3		4
Traffig					1		17		18
Pwyswyr, Tocwyr ayb					3		48	1	52
Swyddfeydd, Llyfrgell, Post ayb					11		32	5	48
Ysgolion				7		22	9	17	55
Iawrd Caerdydd					6		58		64
Glofeydd Edge Hill			28		58		195	1	282
Tai Llundain a Lerpwl ayb							23		23
<b>Cyfanswm</b>	<b>9</b>		<b>505</b>	<b>64</b>	<b>968</b>	<b>233</b>	<b>6237</b>	<b>484</b>	<b>8500</b>

Dychwelyd  
i'r archif



# TUDALEN 19 - CYFRIFIAD BRO MORGANNWG



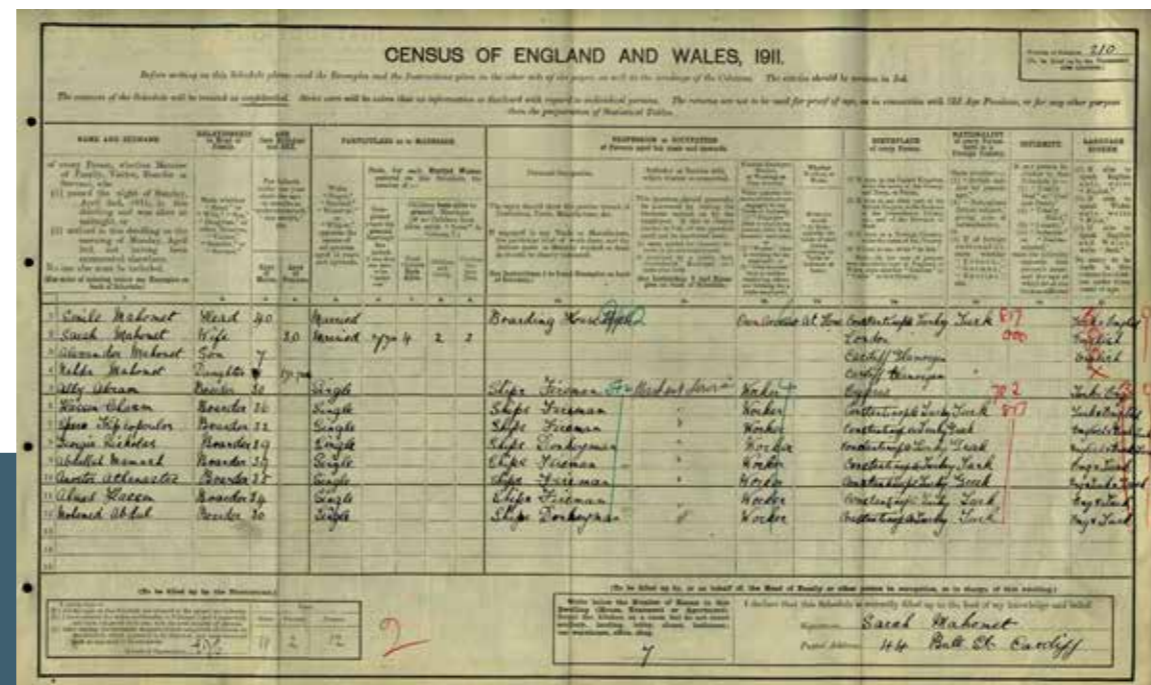
Ffordd, stryd ayb	Enw	Perthynas i bennaeth y tŷ	Priodas	Oedran		Proffesiwn neu swydd	Man geni	Ieithoedd siaradwyd
				Gwryw	Benyw			
25 Travis Street	Samuel Smith	Head	Married	27		Sawyer - worker	London	English
	Florence Smith	Wife	Married		27		Glamorgan	English
	Florence H Smith	Daughter			4		Glamorgan	English
	Alfred Smith	Son		2			Glamorgan	
25 Travis Street	Thomas Goodwill	Head	Married	45		Ship's carpenter - worker	Durham Sunderland	English
	Jane Goodwill	Wife	Single		37		Glamorgan Swansea	English
	Robert Jones	Adopted son	Single	5			Glamorgan Swansea	English
	John Lewis	Nephew	Widower	44		Dock labourer - worker	Glamorgan Cardiff	English
27 Travis Street	John Morgan	Head	Married	48		Boilermaker - worker	Cardiff	English
	Kate Morgan	Wife	Married		48		Glamorgan Rhoose	English
	Edith Morgan	Daughter	Single		17		Glamorgan Penarth	English
	Peter Morgan	Son	Single	22		Boilermaker's helper - worker	Glamorgan Cardiff	English
	Samuel Morgan	Son	Single	16			Glamorgan Cardiff	English
	Daniel Morgan	Son		7			Glamorgan Barry	English
	Louisa Dorman	Visitor	Widow		40	Dressmaker - worker	Montgomery Newtown	English
29 Travis Street	William Polley	Head	Married	31		Donkey man on board ship – own account	Lancashire Liverpool	English
	Ellen Polley	Wife	Married		29	Boarding House Mistress – own account	Cardiff	English
	Richard Wisely	Boarder	Single	30		A B [Able] Seaman	New York USA	English
	Mary C Polley	Daughter			3		Cardiff	English
	Ellen Polley	Daughter			1		Barry Dock	English
	William Palmer	Boarder	Single	44		Ship's fireman - worker	Nottingham	English
	George Welsh	Boarder	Single	32		Ship's fireman – worker	Queenstown Ireland	English
	Thomas Kennedy	Boarder	Single	36		Ship's fireman - worker	Birkenhead	English
	George Brown	Boarder	Single	36		Boatman on ship - worker	Liverpool	English
31 Travis Street	Freeman Deval	Head	Married	41		Boarding House Master – own account	Nassau British Colony	English
	Jane Deval	Wife	Married		44	Boarding House Mistress – own account	Liverpool	English
	Anne Roberts	Daughter	Single		24	Barmaid Hotel - worker	Liverpool	English
	Mitchell Gerrick	Boarder	Single	48		Ship's fireman – worker	Glasgow	English
	James Fitzgerald	Boarder	Single	35		A B [Able] Seaman - worker	Barbados W Indies	English
	Charles Bailey	Boarder	Single	23		Ship's fireman – worker	Jamaica W Indies	English



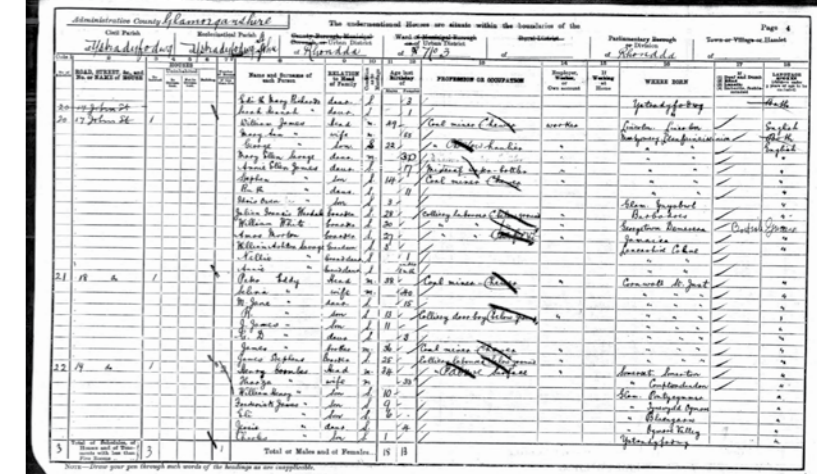
# TUDALEN 21 - CYFRIFIAD CAERDYDD

Dychwelyd i'r archif

Enw	Perthynas i bennaeth y tŷ	Oedran a rhyw		Manylion priodasol	Proffesiwn neu swydd	Man geni	Cenedligrwyd	Ieithoedd siaradwyd
		Gwrywaidd	Benywaidd					
Smile Mahomet	Head	40		Married	Boarding house keeper – own account – at home	Constantinople Turkey	Turk	Turk and English
Sarah Mahomet	Wife		30	Married – 7 years 4 children born alive 2 children still living 2 children who have died		London		English
Alexander Mahomet	Son	7				Cardiff Glamorgan		English
Nahda Mahomet	Daughter		1 year 7 months			Cardiff Glamorgan		
Ally Abram	Boarder	30		Single	Ships fireman – merchant service - worker	Cyprus		Turk and Eng
Hassen Chasm	Boarder	36		Single	Ships fireman – “ – worker	Constantinople Turkey	Turk	Turk and English
Spero Kipopoulos	Boarder	32		Single	Ships fireman – “ – worker	Constantinople Turkey	Greek	English and Greek and Turk
Georgio Nicholas	Boarder	39		Single	Ships donkeyman – “ worker	Constantinople Turkey	Greek	English and Greek and Turk
Abdullah Mamash	Boarder	39		Single	Ships fireman – “ - worker	Constantinople Turkey	Turk	Eng and Turk
Anostos Athanastoe	Boarder	35		Single	Ships fireman – “ - worker	Constantinople Turkey	Greek	Eng and Turk and Greek
Ahmed Hassen	Boarder	34		Single	Ships fireman – “ - worker	Constantinople Turkey	Turk	Eng and Turk



# TUDALEN 23 - CYFRIFIAD RHONDDA

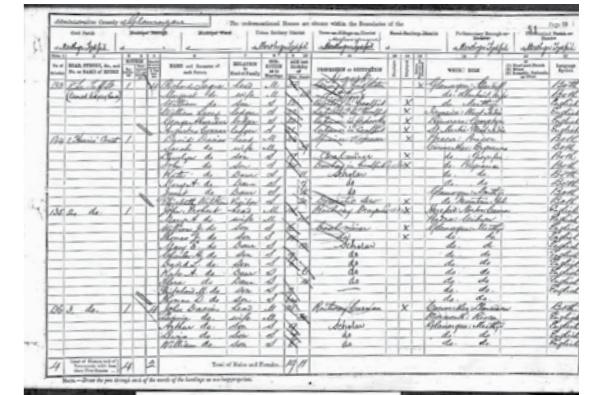


Ffordd, stryd ayb	Enw	Perthynas i bennaeth y tŷ	Priodas	Oedran		Proffesiwn neu swydd	Man geni	Ieithoedd siaradwyd
				Gwry w	Benyw			
	Edith Mary Richards	Daughter	Single		3		Ystradyfodwg	Both
	Sarah Hannah Richards	Daughter	Single		1		Ystradyfodwg	
17 John Street	William James	Head	Married	49		Coal Miner. Hewer - worker	Lincoln Lincoln	English
	Mary Ann James	Wife	Married		55		Montgomery Llanfaircaereinion	Both
	George James	Son	Single	22		Coal Haulier - worker	Montgomery Llanfaircaereinion	English
	Mary Ellen Savage	Daughter	Married		30		Montgomery Llanfaircaereinion	English
	Annie Ellen James	Daughter	Single		17	Miner water bottler - worker	Montgomery Llanfaircaereinion	English
	Stephen James	Son	Single	14		Coal Miner. Hewer - worker	Montgomery Llanfaircaereinion	English
	Ruth James	Daughter	Single		11		Montgomery Llanfaircaereinion	English
	Idris Owen James	Son	Single	3			Glamorgan Ynysybwl	English
	Julian Francis Wardale	Boarder	Single	28		Colliery labourer below ground - worker	Barbados	English
	William White	Boarder	Single	20		Colliery labourer below ground - worker	Georgetown Demerara - British Guiana	English
	Amos Morton	Boarder	Single	27		Colliery labourer below ground - worker	Jamaica	English
	Willian Ashton Savage	Grandson	Single	3			Lancashire Colne	English
	Nellie Savage	Granddaughter	Single		1		Lancashire Colne	
	Annie Savage	Granddaughter	Single		Under 1 month		Lancashire Colne	
18 John Street	Peter Eddy	Head	Married	38		Coal Miner. Hewer - worker	Cornwall St Just	English
	Selina Eddy	Wife	Married		40		Cornwall St Just	English
	M Jane Eddy	Daughter	Single		15		Cornwall St Just	English
	R Eddy	Son	Single	13		Colliery doorboy below ground - worker	Cornwall St Just	English
	J James Eddy	Son	Single	11			Cornwall St Just	English
	G D Eddy	Daughter	Single		3		Cornwall St Just	English
	James Eddy	Brother	Married	36		Coal Miner. Hewer - worker	Cornwall St Just	English
	James Stephens	Boarder	Single	25		Colliery labourer below ground - worker	Cornwall St Just	English
19 John Street	Henry Coombes	Head	Married	34		Colliery labourer above surface - worker	Somerset Somerton	English
	Tharza Coombes	Wife	Married		33		Somerset Compton Dundon	English
	William Henry Coombes	Son	Single	10			Glamorgan Pontycymmer	English
	Frederick James Coombes	Son	Single	9			Glamorgan Tynewydd Ogmere	English
	Eli Coombes	Son	Single	6			Glamorgan Blaengarw	English
	Jessie Coombes	Daughter	Single		4		Glamorgan Ogmere Valley	English
	Charles Coombes	Son	Single	1			Ystradvfodwa	English



# TUDALEN 25 - CYFRIFIAD MERTHYR

Dychwelyd  
i'r archif



Ffordd, stryd ayb	Enw	Perthynas i bennaeth y tŷ	Priodas	Oedran		Proffesiwn neu swydd	Man geni	Ieithoedd siaradwyd
				Gwryw	Benyw			
8 Lower Taff Street (licensed boarding house)	Richard Teague	Head	Married	50		General huckster – hawker	Glamorgan Cardiff	Both
	Margaret Teague	Wife	Married		48		Glamorgan Llantwit Major	Both
	William Teague	Son	Single	13		Doorboy in coal pit	Glamorgan Merthyr	English
	William Lacey	Lodger	Single	22		Labourer in coal pit	Jamaica West Indies	English
	George Alexander	Lodger	Single	20		Labourer in gasworks	Demerara Georgetown	English
1 Harris Court	Augustus Connar	Lodger	Single	21		Labourer in coal pit	St Martin West Indies	English
	David Davies	Head	Married	44		Spinner and weaver	Brecon Brecon	Both
	Sarah Davies	Wife	Married		39		Carmarthen Brynaman	Both
	Llewelyn Davies	Son	Single	19		Coal miner	Carmarthen Gwynfan	Both
	John Davies	Son	Single	14		Doorboy in coal pit	Carmarthen Brynaman	Both
	Kate Davies	Daughter	Single		11	Scholar	Carmarthen Brynaman	Both
	Mary A Davies	Daughter	Single		7	Scholar	Carmarthen Brynaman	Both
	Janet Davies	Daughter	Single		4	Scholar	Glamorgan Merthyr	Both
	Elizabeth Wilkins	Visitor	Single		20	Domestic servant	Glamorgan Mountain Ash	Both
2 Harris Court	John Probert	Head	Married	41		Railway drayman	Hereford Norton Cannon	English
	Mary A Probert	Wife	Married		41		Radnor Ciblyn	English
	William J Probert	Son	Single	16		Coal miner	Glamorgan Merthyr	English
	Thomas J Probert	Son	Single	14		Coal miner	Glamorgan Merthyr	English
	Mary E Probert	Daughter	Single		12	Scholar	Glamorgan Merthyr	English
	Charles H Probert	Son	Single	9		Scholar	Glamorgan Merthyr	English
	David L Probert	Son	Single	6		Scholar	Glamorgan Merthyr	English
	Kate A Probert	Daughter	Single		6	Scholar	Glamorgan Merthyr	English
	Flora Probert	Daughter	Single		4	Scholar	Glamorgan Merthyr	English
	Pritchard M Probert	Son	Single	2			Glamorgan Merthyr	English
3 Harris Court	Thomas D Probert	Son	Single	6 months			Glamorgan Merthyr	
	John Davies	Head	Married	38		Railway carman	Carmarthen Llansadwrn	Both
	Lavinia Davies	Wife	Married		30		Monmouth Risca	English
	Arthur Davies	Son	Single	9		Scholar	Glamorgan Merthyr	English
	Lewis Davies	Son	Single	7		Scholar	Glamorgan Merthyr	English
William Davies	Son	Single	6		Scholar	Glamorgan Merthyr	English	



# TUDLAEN 27 - CYFRIFIAD PEN-Y-BONT



Ffordd, stryd ayb.	Enw	Perthynas i bennaeth y tŷ	Priodas	Oedran		Proffesiwn neu swydd	Man geni	Ieithoedd siaradwyd
				Gwryw	Benyw			
	John J Jones	Son	Single	21		Collier in coal mine - worker	Tregonen Montgomeryshire	Both
	Alfred Jones	Son	Single	19		Collier in coal mine - worker	Tregonen Montgomeryshire	Both
25 David Street	Thomas Isaac	Head	Married	39		Coal Miner. Hewer - worker	Aberdare Glamorgan	Both
	Mary A Isaac	Wife	Married		37		Bridgend	Both
	Blodwen Isaac	Daughter			9		Bridgend	Both
	John Howells	Boarder	Single	49		Coal Miner. Hewer – worker	Carmarthenshire	Both
	Thomas H Jones	Boarder	Single	20		Coal Miner. Hewer – worker	Ogmore Glamorgan	Both
	Evan Evans	Boarder	Single	39		Coal Miner. Hewer - worker	Ystrad	Both
	Herbert E Godding	Boarder	Single	21		Night Yardman - worker	Maesteg	Both
	John Thomas	Boarder	Single	44		Coal Miner. Hewer - worker	Treherbert	Both
26 David Street	Nathaniel [Emplage]	Head	Married	28		Labourer in coal [mine] - worker	Barbados WI [West Indies]	English
	[Lahisha Emplage]	Wife	Married		26		Birmingham	English
	Edward Greenaway	Boarder	Single	20		Labourer in coal [mine] – worker	Monserat WI [West Indies]	English
	David Liner	Boarder	Single	19		Labourer in coal [mine] - worker	[?] North Carolina USA	English
	William Blake	Head	Married	24		Underground labourer - worker	West Indies	English
	Clara Blake	Wife	Married		19		Staffordshire	English
27 David Street	Paddy Macarty	Head	Widow	53		Coal Miner. Hewer - worker	Swansea Glamorgan	Both
	Thomas Macarty	Son	Single	15		Coal Miner. Hewer - worker	Rhondda Glamorgan	English
	James Henry Macarty	Son		9			Rhondda Glamorgan	English
	Edward Macarty	Son		5			Rhondda Glamorgan	English
	Annie Evans	Adopted Daughter			11		Rhondda Glamorgan	English
	Amos Brown	Boarder	Single	23		Coal miner – worker	America	English
	Benjamin Blackwell	Boarder	Single	27		Colliery labourer - worker	America	English
28 David Street	Evan Bowen	Head	Married	60		Collier at coal mine - worker	Aberdare Glamorgan	Welsh
	Mary Bowen	Wife	Married		56		Ferndale Glamorgan	Welsh
	Elizabeth Bowen	Daughter	Single		16		Glamorganshire	Welsh
	William Griffith	Stepson	Married	26		Collier at coal mine - worker	St Clears Carmarthenshire	Welsh
	Margaret Griffith	Daughter	Married		23		Aberdare Glamorgan	Welsh
	Evan David Griffith	Grandson		3			Garw Valley	Welsh
	Lizzie M Griffith	Granddaughter			1		Garw Valley	



# TUDALEN 29 - CYFRIFIAD CAERFILLI



Enw	Perthynas i bennaeth y tŷ	Oedran a rhyw		Manylion priodasol	Proffesiwn neu swydd	Man geni	Cenedligrwyd	Ieithoedd siaradwyd
		Gwrywaidd	Benywaidd					
Thomas James	Head	55		Married	Coal miner. Hewer - worker	Hambroth Pembrokeshire	British	English
Margaret James	Wife		46	Married – 20 years 4 children born alive 4 children still living		Saundersfoot Pembrokeshire		English
Lily James	Daughter		17	Single	Home	Ystrad Rhondda Glamorgan		English
Gerty James	Daughter		15	Single	Domestic servant - Home	Ystrad Rhondda Glamorgan		English
Hettie James	Daughter		11		School	Ystrad Rhondda Glamorgan		English
Ted Brown	Boarder	23		Single	Coal miner. Hewer – worker	TNK (Town Not Known) Radnorshire	British	English

**CENSUS OF ENGLAND AND WALES, 1911.**

Number of Schedules **122**  
(To be filled up by the Head of Family.)

*Before writing on this Schedule please read the Examples and the Instructions given on the other side of the paper, as well as the headings of the Columns. The entries should be written in Ink.*

*The contents of the Schedule will be treated as confidential. Strict care will be taken that no information is disclosed with regard to individual persons. The returns are not to be used for proof of age, as in connection with Old Age Pensions, or for any other purpose than the preparation of Statistical Tables.*

NAME AND SURNAME	RELATIONSHIP to Head of Family	AGE last birthday and SEX	PARTICULARS as to MARRIAGE	PROFESSION or OCCUPATION of Person aged 100 years and upwards			BIRTHPLACE of every Person	NATIONALITY of every Person born in a Foreign Country	DEFECTIVE	LANGUAGE SPOKEN
				Former Occupation	Industry or Service with which worker is connected	Whether Engaged, Working or Unemployed				
1 Thomas James	Head	55	Married	Coal Miner	Coal Miner	Working	Hambroth Pembrokeshire	British		English
2 Margaret James	Wife	46	Married				Saundersfoot Pembrokeshire	British		English
3 Lily James	Daughter	17	Single				Ystrad Rhondda Glamorgan	British		English
4 Gerty James	Daughter	15	Single	Domestic servant			Ystrad Rhondda Glamorgan	British		English
5 Hettie James	Daughter	11		School			Ystrad Rhondda Glamorgan	British		English
6 Ted Brown	Boarder	23	Single	Coal Miner	Coal Miner	Working	TNK (Town Not Known)	British		English

(To be filled up by the Enumerator.)

Write below the Number of Rooms in this Dwelling (Room, Tenement or Apartment).  
 I declare that this Schedule is correctly filled up to the best of my knowledge and belief.  
 Signature *Thomas James*  
 Paul Adams 22 Henry St. Dargard, Glamorgan



# AWDURON

Leon Andrews

Siân Smith

Rhian Diggins

# CYFRANWYR

Myya Helm

Ophelia Dos Santos

Mo Jannah

Rebecca Eversley

James Phillips

Darren Macey



Ariennir gan  
**Lywodraeth Cymru**  
Funded by  
**Welsh Government**

