

Archifau Morgannwg



DARGANFOD Y GORFFENOL



Cynnwys



<i>Cyflwyniad</i>	2
<i>Sgiliau</i>	3
<i>Partneriaethau</i>	8
<i>Cadwraeth</i>	12
<i>Digwyddiadau</i>	24
<i>Addys</i>	26
<i>Catalogio</i>	21

Cyflwyniad

Mae'r adroddiad hwn yn disgrifio gweithgareddau a chyflawniadau Archifau Morgannwg, ei staff, gwirfoddolwyr a chefnogwyr, rhwng 1 Mawrth 2012 a 28 Chwefror 2013. Bu'n flwyddyn heriol a rhoddwyd llawer o sylw i swyddogaethau mewnol a ddeilliodd o asesiad Cyngor Sir Caerdydd o swyddi a chyflogau. Nid oedd y darlun a ddaeth i'r amlwg bob amser yn fanteisiol inni, ond eto ni chawsom ein hatal rhag dal i gynnig gwasanaeth o'r radd flaenaf, na lleihau ein brwdfrydedd i wella ac ehangu'r hyn a wnawn.

Cydnabuwyd Archifau Morgannwg fel sefydliad sy'n dangos rhinweddau arwain rhagorol drwy Ddyfarniad Arweinyddiaeth Strategol Llywodraeth Cymru. Adenillwyd statws Buddsoddwyr Mewn Pobl gan gyflawni'r safon efydd. Mae partneriaethau a phrojectau wedi parhau.



Y slogan a fabwysiadwyd i'r rhaglen arwain oedd Llawer mwy... a gwnaeth y cais i ennill dyfarniad gyflwyno'r gwasanaeth fel un cadarnhaol ac arloesol, sy'n datblygu rhagoriaeth o ran rhannu sgiliau, cadwraeth, ymgysylltu â'r gymuned a phartneriaethau. Y nod yw bod yn Llawer Mwy na'r hyn rydych yn ei ddisgwyl. Gobeithiaf bod yr adroddiad hwn yn dangos i ba raddau y mae'r gwasanaeth wedi llwyddo i gyflawni'r uchelgais hwn, gan fwriadu i ddal ati.

Mae'r adroddiad hwn yn amlygu rhai meysydd o'n gwaith. Caiff gwybodaeth lawn am weithgareddau ei chyflwyno i Gydbwyllgor Archifau Morgannwg 4 gwaith y flwyddyn, ac mae ar gael ar [wefan Cyngor Caerdydd](#).

Sgiliau

Mae sgiliau a hyfforddiant yn hanfodol i ddatblygu ein gwasanaeth. Mae disgrifiadau dyletswyddau staff a'r ffordd y disgwylir i staff eu perfformio yn cael eu hadolygu. Mae dyletswyddau a chyfrifoldebau wedi'u hehangu a'u newid ers symud i'r adeilad newydd wrth i egwyddorion hyblygrwydd, arloesi a chynhwysiant gael eu sefydlu. Yn benodol, mae staff gweithredol yn dal i ymateb yn gadarnhaol, ond maent yn haeddu mwy o gymorth ac mae llwybr hyfforddiant mwy eglur yn cael ei ddylunio i ddiwallu'r angen hwn.

Mae gwirfoddolwyr yn gwneud cyfraniad mawr at ein gwaith. Yn ystod y flwyddyn rydym wedi croesawu 30 o wirfoddolwyr sy'n dod o bob un o'n hawdurdodau ariannu a thu hwnt. Mae hyn yn cynnwys 11 o leoliadau gwaith i fyfyrwyr ysgol (Ysgolion Uwchradd Esgob Llandaf, Cantonian Caerdydd, a Willows, Ysgol Howells, Coleg Cymunedol Llanfihangel a Choleg Sant Ioan) a myfyriwr archif o Gatalwnia ar leoliad drwy'r Ganolfan Hyfforddiant a Chydweithredu Rhanbarthol Ewropeaidd (ECTARC) sy'n trefnu profiad gwaith am dri mis i raddedigion o bob rhan o Ewrop.



Rhyngddynt mae'r gwirfoddolwyr wedi cyfrannu 2,591 o oriau gwaith i'r Archifau. Maent wedi mynegeoio cynlluniau rheoleiddio i Gyngor Bwrdeistref a Dosbarth Gwledig Caerdydd, Cyngor Dosbarth Trefol Penarth ac awdurdodau Maesteg, Ogwr a Garw, Pen-y-bont a Phorthcawl ym Mhen-y-bont ar Ogwr. Yn yr adran Gadwraeth maent wedi cyfrannu at broject newydd i lanhau ac ail-focsio rhestri a chytundebau criwiau Porthladd Caerdydd.

Maent wedi parhau â datblygiad y catalog electronig drwy aildeipio rhestri llawysgrifen, a theipio a throsi gwybodaeth ychwanegol yn dablau wedi'u fformatio y gellir eu mewnfario'n uniongyrchol. Yn ystod y flwyddyn mae'r gwaith wedi canolbwyntio ar y catalog i Stephenson and Alexander, Arwerthwyr a Syrfewyr Siartredig (DSA), mynegeion i gytundebau criwiau Porthladd Caerdydd (DCA) a mynegai i gofnodion Collfarnau Iau Sesiynau Chwarter Morgannwg, gan restru'r unigolion a gollfarnwyd, eu hoedran, eu troseddau a'u dedfrydon.

Wrth baratoi at gofio canmlwyddiant y Rhyfel Byd Cyntaf, sefydlwyd project gwirfoddol i gael gwybodaeth am y cyfnod o gofnodion perthnasol, gan ddechrau â chofnodlyfrau ysgol. Mae'r ffynonellau yn datgelu llawer am effaith y rhyfel ar gymunedau lleol a chânt eu defnyddio dros y blynyddoedd nesaf i roi blas lleol ar ein gwaith gydag ysgolion a grwpiau eraill.

Ymhlith y sefydliadau sydd wedi mynegi diddordeb yn ein rhaglen wirfoddoli mae Cyngor Caerdydd, Amgueddfa Werin Cymru yn Sain Ffagan a Llyfrgell Genedlaethol Cymru.

Mae'r staff sy'n gyfrifol am y rhaglen wedi dilyn cyrsiau hyfforddi ar Reoli Gwirfoddolwyr, a mynychu sioe deithiol lle gwnaethant ddysgu am beth roedd sefydliadau eraill yn ei wneud gan rannu profiadau ac awgrymiadau. Cafodd pob aelod o staff hyfforddiant mewn ymwybyddiaeth anabledd, a oedd yn arbennig o ddefnyddiol wrth inni ehangu ein gwaith gydag asiantaethau sy'n chwilio am leoliadau profiad gwaith i bobl ag ystod o anableddau a chyfyngiadau.



Fel rhan o hyfforddiant pellach i staff aeth y Tîm Cadwraeth i nifer o gynadleddau a seminarau, gan ddysgu mwy am lwydni, pydredd coch, inciau mwyn haearn, gelatin meintio ac asesu risg. Cafodd y Cynorthwyr Cadwraeth hyfforddiant mewn meddalwedd newydd ar gyfer y peiriant creu bocsys tra bod staff o bob rhan o'r Swyddfa wedi mynychu cyflwyniad i'r Safon Brydeinig newydd ar gyfer storio ac arddangos deunydd archif PD5454 2012 sy'n disodli BS 5454:2000 sef y safon flaenorol. Trefnwyd ymweliadau staff â Chanolfan Gasgliadau Amgueddfa Genedlaethol Cymru yn Nantgarw a'r Archifau Gwent newydd yng Nglynebwy.



Mynychodd archifyddion gynhadledd flynyddol Is-adran Archifau dros Ddysgu ac Addysg y Gymdeithas Archifau a Chofnodion, a Diwrnod Agored Addysg yn yr Archifau Cenedlaethol, cyrsiau ar gynllunio paratodau mewn argyfwng, cadwedigaeth digidol a datblygu mentrau ym maes catalogio. Rhoesant gyflwyniadau ar fentrau mynediad gan gynnwys ffilmiau a gynhyrchwyd a chyfryngau cymdeithasol, ac aethant i Fforwm Cyngor Archifau a Chofnodion Cymru a chynhadledd Sefydliad Siartredig Gweithwyr Profesiynol Llyfrgell a Gwybodaeth. Mae'r holl ddigwyddiadau yn ein galluogi i gymharu ein gwasanaeth â'r goreuon ac i rannu a datblygu ein cynlluniau a'n syniadau â'n cydweithwyr proffesiynol.

Gan fod ein darpariaeth Gymraeg gyfredol yn gyfyngedig dilynodd naw aelod o staff gwrs Gymraeg. Maent yn gobeithio gwella'u sgiliau iaith.

Mae'r Uwch Archifydd yn mentora aelod o staff o Amgueddfa Cymru sydd wedi cofrestru ar y cwrs Gradd Meistr Dysgu o Bell mewn Rheoli Archifau ym Mhrifysgol Dundee.

Nid anghofiwyd am ddefnyddwyr. Dechreuodd sesiynau dechrau i ymwelwyr sy'n newydd i faes hanes teuluol ym mis Hydref. Cynigir dwy sesiwn am ddim bob wythnos, un am 11am ar ddydd Mawrth ac un arall am 2.30pm ar ddydd Iau. Cynllunnir sesiynau i un neu ddau o bobl ar y tro, ac maent yn para awr yr un. Yn ystod y sesiwn mae aelod o staff yn arwain yr ymchwilyr drwy gamau sylfaenol hanes teuluol. Cynhaliwyd cyfres o weithdai hydrefol ar nos Lun yn egluro cyfres benodol o gofnodion yn fanylach, ac roedd y rhain hefyd yn boblogaidd.

DIOGELU TREFTADAETH CYMUNEDAU LLEOL

Project Sgiliau i'r Dyfodol Cronfa Dreftadaeth y Loteri yw CLOCH, lle bydd consortiwm o sefydliadau treftadaeth leol dan arweiniad Archifau Morgannwg yn paratoi 16 o wŷr ifanc di-waith at swyddi lefel mynediad yn y sector drwy raglen o ddatblygu sgiliau, profiad ymarferol a dysgu achrededig. Mae staff y project wedi'u lleoli yn yr Archifau ac mae'r holl hyfforddeion yn cael cyfnod sefydlu 3 mis cyn symud i leoliadau mewn sefydliadau partner. Hyd yma, mae'r rhain wedi cynnwys Abertawe (Y Llyfrgell Ganolog), Archifau Gorllewin Morgannwg, Blaenau Gwent (Llyfrgell Tredegar), Pen-y-bont (Y Llynfi, Maesteg), Caerffili (Llyfrgell Bargod), Archifau Gwent, Sir Fynwy (Llyfrgell Cas-gwent) a Thorfaen (Llyfrgell Cwibrân) gydag Amgueddfa Abertawe, Prifysgol Cymru Casnewydd (Canolfan Ddysgu Caerllion) a'r Bathdy Brenhinol, Llantrisant wedi'u cadarnhau yn bartneriaid ar gyfer y dyfodol.



Mae'r project yn defnyddio Hyfforddiant Gweithredu Cadarnhaol i dargedu hyfforddeion posibl gyda help Working Links, Pontydd i Waith, cynghorau lleol a sefydliadau gwirfoddol a hyfforddiant lleol. Mae'r Rheolwr Projectau wedi rhoi cyngor a gwybodaeth i nifer o sefydliadau am y rhaglen Sgiliau i'r Dyfodol a phroject CLOCH. Mae hi a staff sefydliadau partner wedi dechrau hyfforddi at dystysgrif lefel 3 mewn Asesu Cyrhaeddiad Galwedigaethol. Paratowyd astudiaeth achos ar y project ar gyfer gwefan yr Archifau Cenedlaethol (TNA) ac fe'i proffiliwyd ar gylchlythyr TNA. Gallwch ei darllen yn:

<http://www.nationalarchives.gov.uk/archives-sector/glamorgan-archives.htm>

Cyhoeddwyd rownd newydd o gyllid Sgiliau i'r Dyfodol Treftadaeth y Loteri gydag Archifau Morgannwg yn cynnal lansiad Cymru. Cyflwynwyd cais i estyn a datblygu'r project a disgwylir i benderfyniad gael ei wneud ar ddechrau'r haf.

Mae gwybodaeth bellach am y project ar gael ar wefannau [Twitter](#) a [Facebook](#) CLOCH



Partneriaethau

Mae Archifau Morgannwg yn dal i gyfrannu at Gyngor Archifau a Chofnodion Cymru. Cwblhaodd Dirprwy Archifydd Morgannwg ei chyfnod yn Gadeirydd ac mae'n Is-Gadeirydd ar hyn o bryd. Mae'r staff wedi gweithio ar gais Cronfa Dreftadaeth y Loteri i ddigideiddio mapiau degwm, Cynefin, y cynllun peilot at Achrediad Archifau, y strategaeth marchnata genedlaethol i archifau, rheoli cofnodion electronig drwy'r Consortiwm Cadwraeth Ddigidol, a phroject i arolygu cofnodion sy'n goroesi o'r diwydiant dur.

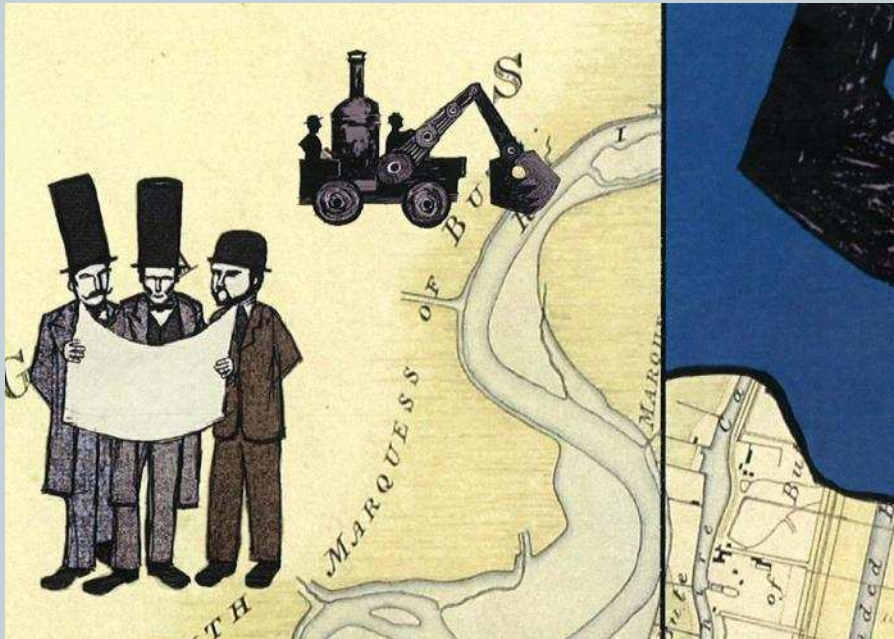
Aeth staff i gyfarfodydd Cyngor Ymgynghorol CyMAL, Cymdeithas Cofnodion De Cymru, Cymdeithas Hanes Morgannwg, Cymdeithas Hanes Teul Morgannwg, Grŵp Amgueddfeydd De Cymru, Ymddiriedolaeth Hanes Sir Forgannwg, dathliad Diwali yn y Sanatan Dharma Mandal a'r Ganolfan Gymunedol Hindŵaidd yng Nghaerdydd, darlith yn nodi ailenwi Adeilad Dynoliaethau Prifysgol Caerdydd a lansiad llyfr yn Amgueddfa Genedlaethol Cymru.

Rhannwyd strategaethau cyfathrebu ar gyfer yr adeilad â staff Tai Cymunedol Cymru, y cyrff sy'n cynrychioli cymdeithasau tai a chydweithfeydd tai yng Nghymru. Yn ddiweddar maent wedi symud i swyddfa newydd a rennir ac argymhellwyd y dylent rannu nodiadau gan ein hymgynghorydd Buddsoddwyr Mewn Pobl.

Siaradodd Archifydd Morgannwg am rôl yr archifau ym maes hanes morol yng Nghaerdydd a Chymru, yn *The Parallel Session of Resurgence: riding the wave of success*, cynhadledd ryngwladol ar dreftadaeth forol a datblygu economaidd yn yr 21ain ganrif, a gynhaliwyd yng Nghaerdydd fis Hydref ac a drefnwyd gan yr Ymddiriedolaeth Treftadaeth Forol. Cofnodwyd areithiau gan staff Casgliad Pobl Cymru a byddant ar y wefan.

Archifau Seneddol

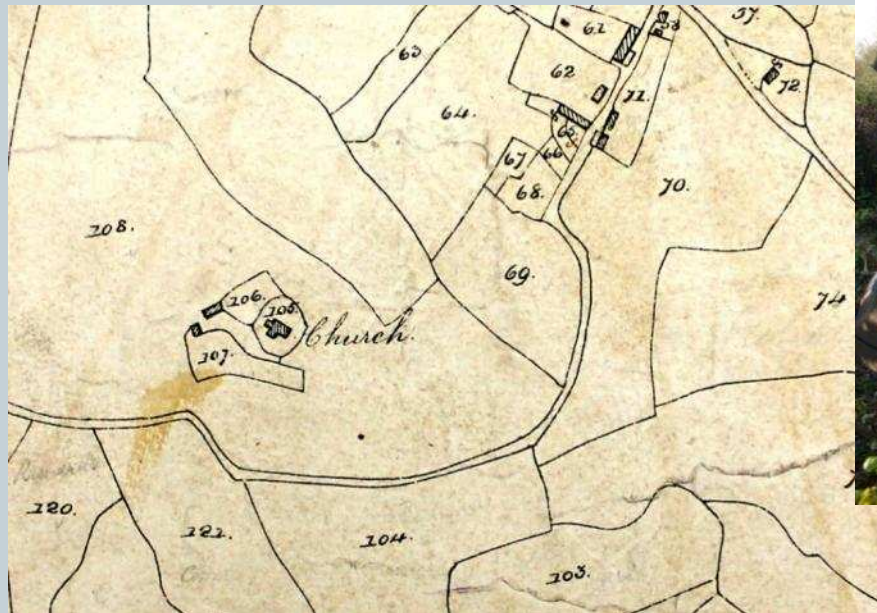
Mae'r bartneriaeth â'r Archifau Seneddol wedi parhau gyda dechrau project Celf yn y Senedd, gan weithio eto gyda Chymdeithas Hanes Lleol Grangetown. Gyda cysylltiad a'r Olympiad Diwylliannol, cydariennir y project gan yr Archifau Seneddol a Chelf yn y Senedd. Daeth aelodau'r Gymdeithas ar nifer o ymweliadau i weithio gyda'r artist Trevor Woolery gan ddatblygu themâu ar gyfer ffilm wedi'i hanimeiddio, Sea of Words, yn seiliedig ar hanes y dociau. Cynhaliwyd rhagor o waith ymchwil i ehangu eu canfyddiadau o broject haf y llynedd, Time and Tide, ac fe'u recordiwyd yn canu "Riding on a donkey" yn yr ystafell ymchwil i drac sain y ffilm. Gallwch eu gweld yma:



Sea of Words
Sea of Words
Sea of Words

CAER

Arweinir [Project Ailddarganfod Treftadaeth Caerau a Threlái \(CAER\)](#) gan archeolegwyr o Brifysgol Caerdydd, gyda'r nod o ystyried hanes yr ardal, a bryngaer Caerau yn benodol. Fel partner, rôl yr Archifau yw cyflwyno disgyblion blwyddyn 7 o Ysgol Uwchradd Glyn Derw yng Nghaerau i hanes diweddarach Caerau a Threlái. Cyflwynodd haneswyr o Brifysgol Caerdydd ddisgyblion i fywyd yng Nghaerdydd Oes Fictoria cyn ystyried marwolaeth yn ystod yr un cyfnod ym Mynwent Santes Fair lle gweithiodd disgyblion mewn grwpiau i gofnodi engrafiadau'r cerrig beddi gyda chymorth staff yr Archifau. Ar ôl dychwelyd i Archifau Morgannwg gwnaethant chwilio am y bobl a nodwyd ganddynt yn y cyfrifiad, cofrestri plwyf, mapiau a chynlluniau, cofnodion heddlu, manylion gwerthiannau, cyfeiriaduron masnach a chofnodion gwasanaeth milwrol. Yn ôl yn yr ysgol troswyd y gwaith ymchwil yn ysgrifennu creadigol, a ddefnyddiwyd fel rhan o arddangosfa project yn Stori Caerdydd. Roedd y project yn llawer o hwyl i staff ac roedd yn amlwg bod y disgyblion yn mwynhau yn lansiad yr arddangosfa pan wnaethant gyflwyno'u project cerrig beddi yn llawn brwdfrydedd.





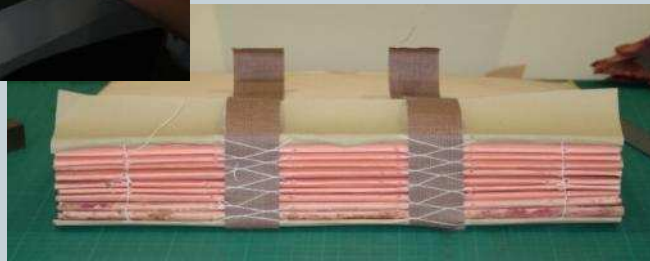
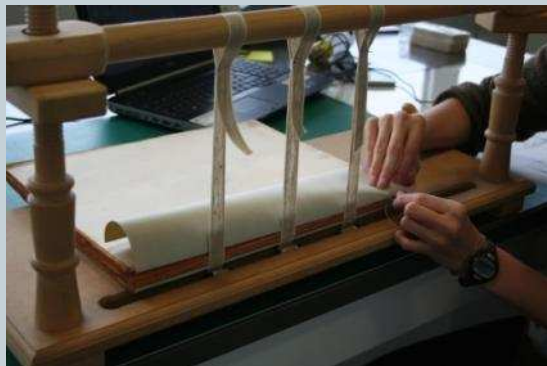
Drysau Agored

Ym mis Medi, cyfrannodd yr Archifau at raglen Drysau Agored Ymddiriedolaeth Ddinesig Cymru. Agorwyd drysau Archifau Morgannwg ddydd Sadwrn 8 Medi, gyda theithiau o'r adeilad ac arddangosiadau cadwraeth. Y dydd Sadwrn canlynol, mewn partneriaeth â'r Plasty, rhoes yr Uwch Archifydd araith yn y digwyddiad Drysau Agored ar dreftadaeth adeiledig Caerdydd. Traddodwyd yr araith deirgwaith y diwrnod hwnnw i gynulleidfa oedd mawr.

Cadwraeth

Gwaith Mainc

Ganed Arthur McTaggart Short yn Nyfnaint ym 1896, yn bumed mab i'r Capten J.E. McTaggart Short. O'i 20au ymgartrefodd yng Nghaerdydd gan greu busnes llenni llwyddiannus, ac yn y pen draw roedd yn berchen ar nifer o siopau a sefydliadau masnachol eraill gan gynnwys Cwmni Arcedau Caerdydd. Roedd yn aelod blaenllaw o gymuned fusnes Caerdydd, gan wasanaethu fel llywydd y Siambr Fasnach ym 1949. Roedd ganddo ddiddordeb ym mudiad y Sgowntiaid gan godi i swydd Ysgrifennydd Trefnu Cymdeithas Sgowntiaid Cymru yn Sir Caerdydd, ac roedd yn ymwneud ag addysg bellach fel darlithydd yng Ngholeg y Brifysgol, Caerdydd; nifer o sefydliadau gwleidyddol gan gynnwys y Blaid Geidwadol; y Clwb Rotari; amryw gyrff a chymdeithasau yn ymwneud â materion rhyngwladol; yr Eglwys yng Nghymru; y theatr; y Seiri Rhyddion; chwaraeon; ac elusennau. Cedwir ei gasgliad o 67 o lyfrau lloffion sy'n dangos ei ddiddordeb a'i weithgareddau rhwng 1915 a 1975 yn yr Archifau. Nododd arolwg cadwraeth fod angen gwneud gwaith cadwraeth ar y llyfrau yn ddybryd, a dyna brif ffocws y gwaith mainc dros y flwyddyn.



Ymhlith y gwaith mainc ar y gorwel mae project 'Curtain Up: Making accessible the playbills of the Theatre Royal' sydd wedi cael cymorth ariannol gan yr Ymddiriedolaeth Llawysgrifau Cenedlaethol a CyMAL. Yn sgîl y cyhoeddiad bod arian grant wedi'i ddyfarnu cafwyd diddordeb mawr yn y cyfryngau gydag erthyglau ar-lein ac mewn print yn dangos ffotograffau o staff gyda'r posteri, tra bod yr Uwch Archifydd wedi siarad amdanynt ar 'Heno' ar S4C. Roedd cerdyn Nadolig eleni'n seiliedig ar filiau Pantomeim o'r gyfres.

Bellach caiff yr holl driniaethau cadwraeth eu cofnodi ar gronfa ddata CALM gan alluogi rheoliadau cywirach ar y Casgliad.



Roedd hefyd yn flwyddyn brysur mewn perthynas ag arolygon gyda gwaith yn cael ei gwblhau ar gasgliad archif Llyfrgell Caerdydd, casgliad Llyfrgell Merthyr Tudful o gynlluniau adeiladu o'r 19eg ganrif o nifer o adeiladau cyhoeddus yn y dref, archifau sy'n eiddo i YMCA Abertawe a chofnodion cwmnïoedd dur a gedwir yn Archifau Morgannwg, Gwasanaeth Archifau Gorllewin Morgannwg, Archifau Richard Burton ym Mhrifysgol Abertawe a Gwasanaeth Archifau Sir Gâr. Mae'r Cadwrydd wedi datblygu pecyn cymorth i asesu cadwraeth ar gyfer casgliadau llai, naill ai i gaffaeliadau newydd neu i gleientiaid allanol, gan gynnig gwybodaeth hanfodol heb fod angen Asesiad Cadwraeth llawn, drudfawr.



Mae galw wedi bod am wasanaethau cadwraeth gan unigolion a sefydliadau lleol, yn arbennig y cyfleusterau creu bocs a ddarperir gan y peiriant Kasemake. Cynllunnir rhagor o farchnata, a dangoswyd ffilm sy'n dangos y peiriant, Mark Hives Visits the Archives, am y tro cyntaf ym mis Tachwedd.

Digwyddiadau

Ymwelwyr Arbennig

Mae'r adeilad yn ddigon newydd o hyd ac mae'r ffordd rydym yn cynnig ein gwasanaethau yn ddigon arloesol i ddenu ystod o ymwelwyr lleol a rhyngwladol. Eleni rydym wedi croesawu'r cyn Weinidog Tai, Adfywio a Threftadaeth, Huw Lewis AC, Dirprwy Lywydd Cynulliad Cenedlaethol Cymru a'r Aelod Cynulliad ar gyfer Rhanbarth Canol De Cymru, David Melding, a sawl un o Gyngorwyr Caerdydd.

Ymhlith ein hymwelwyr rhyngwladol roedd Llysgennad newydd yr Wcráin i'r DU, Volodymyr Khandogiy, fel rhan o'i ymweliad swyddogol cyntaf y tu allan i Lundain, Pennaeth Cartograffeg Llyfrgell Prifysgol Warsaw, Malgorzata Bandzo-Antkowiak, a dirprwyaeth o weithwyr proffesiynol ym maes gwybodaeth ac academyddion o Saudi Arabia. Trefnwyd yr ymweliadau hyn drwy ein perthnasoedd gweithio agos â Llywodraeth Cymru, Prifysgol Caerdydd a Phrifysgol Fetropolitan Caerdydd.



Cynhaliwyd cynhadledd flynyddol Cymdeithas Enwau Lleoedd Cymru yn Archifau Morgannwg ym mis Hydref eleni. Roedd yn arbennig o braf gallu denu digwyddiad proffil uchel o'r fath i'r Archifau, sy'n brawf o safon y cyfleusterau a gynigir i sefydliadau allanol sy'n chwilio am leoliad ar gyfer cyfarfodydd a chynadleddau. Daeth 65 o aelodau o'r Gymdeithas o bob rhan o Gymru i'r digwyddiad i glywed darlithoedd yn Gymraeg a Saesneg gyda darpariaeth cyfieithu, a dyna'r tro cyntaf i hynny ddigwydd yn yr adeilad newydd. Comisiynydd y Gymraeg, Meri Huws, a roddodd yr anerchiad agoriadol. Croesawodd Archifydd Morgannwg y cyfranogwyr, gan gyflwyno Richard Morgan, Archifydd ac arbenigwr mewnol, a siaradodd am enwau lleoedd o'r cofnodion. Cafwyd teithiau tywys dros ginio, yn Gymraeg a Saesneg, gydag arddangosiad o ddogfennau a ddewiswyd gan Richard i ategu'r hyn y bu'n sôn amdano i gloi. Cyfwelwyd â Richard ar raglen Good Morning Wales BBC Radio Wales ynghylch y Gynhadledd a chymhlethdodau astudiaethau enwau lleoedd.

Cyflwynodd Dr David Morris, Archifydd gyda Gwasanaeth Archifau Gorllewin Morgannwg ac un o gyn Archifyddion Archifau Morgannwg, ddarlith gyhoeddus am ddim o'r enw 'The Black Presence in Eighteenth Century Wales'.

Cynhaliwyd dau weithdy ysgrifennu creadigol ar ysgrifennu ffuglen hanesyddol, dan arweiniad Dr Spencer Jordan, nofelydd a Chyfarwyddwr Rhaglen cyrsiau Meistr Saesneg ac Ysgrifennu Creadigol Prifysgol Fetropolitan Caerdydd gyda chymorth Llenyddiaeth Cymru. Roedd yr adborth gan gyfranogwyr yn gadarnhaol iawn, gyda'r sylwadau canlynol ymhlith eraill: 'Allwn ni gael mwy os gwelwch yn dda?', 'Mae Archifau Morgannwg yn gyfleuster arbennig', 'Diolch am ddwy awr wych', 'Mwynheais weld yr amrywiaeth o ddeunydd sydd ar gael – doeddwn i heb feddwl am y peth!' a 'dangosodd y digwyddiad i'r rhai sy'n anghyfarwydd â'r Archifau cymaint o ddeunydd ymchwil arbennig sydd ar gael yn yr adeilad.'



Ym mis Awst, dechreuwyd cyflwyno dangosiadau Pictiwrs Pnawn ar brynhawn dydd Gwener. Dangoswyd dwy raglen; cyfres o gartwnau Cymraeg o archifau S4C yn cynnwys Superted, Sam Tân a Wil Cwac Cwac, a detholiad o ffilmiau o Archif Sgrin a Sain Cenedlaethol Cymru, sef 'Cardiff Past'. Roedd losin, popgorn a diod ffrwythau ar gael i'n hymwelwyr iau a choffi i'r oedolion. Yn y dangosiad cartwnau olaf, gwisgodd y staff fel Sam Tân a Superted a dod â thipyn o hwyl i'r swyddfa! Roedd y sioeau yn boblogaidd iawn a chawsant gryn gyhoeddusrwydd ar adeg sydd fel arfer yn un tawel i'r Archifau. Drwy ddefnyddio'r dull deul hwn, cynigwyd adloniant i'n demograffeg sylfaenol er gwaetha'r haf diflas, a denwyd cynulleidfa newydd o rieni Cymraeg eu hiaith. Dangoswyd 'Cardiff Past' unwaith eto dros y Nadolig i gynulleidfa iawn.

Roedd gwestai arbennig iawn yn y dangosiad cyntaf, sydd wedi byw yng Nghaerdydd gydol ei hoes ac sydd bellach yn 103 oed. Roedd hi wrth ei bodd gyda'r ffilmiau ac yn dilyn y dangosiad llwyddodd y staff i ddod o hyd i'w theulu ar gyfrifiad 1911. Roedd ei diweddar wŷr yn blismon a chafodd hi a'i hwyres weld ei ffeil personél yn nodi dros 30 mlynedd o wasanaeth gyda Heddlu Caerdydd o'r 1930au ymlaen.



Dros yr haf, cynhaliwyd arddangosfa Casgliadau Arbennig Prifysgol Caerdydd, 'Troi'r Tudalennau'. Roedd yr arddangosfa'n cynnwys delweddau digidol o lyfrau prin a gafwyd gan wasanaeth Llyfrgelloedd Caerdydd, ac roedd yn gyfle i ymwelwyr droi'r tudalennau rhithwir a darllen y cyfrolau.

Grwpiau

Daeth 1197 o ymwelwyr i ddigwyddiadau ac ar ymweliadau grŵp; cynhaliwyd 54 o ymweliadau grŵp a digwyddiadau ar y safle; cafodd ystafelloedd eu llogi i sefydliadau preifat 43 o weithiau ar gyfer hyfforddiant, a daeth 992 o bobl i'r digwyddiadau hynny.

Ymweliadau gan Gymdeithasau Hanes Lleol:

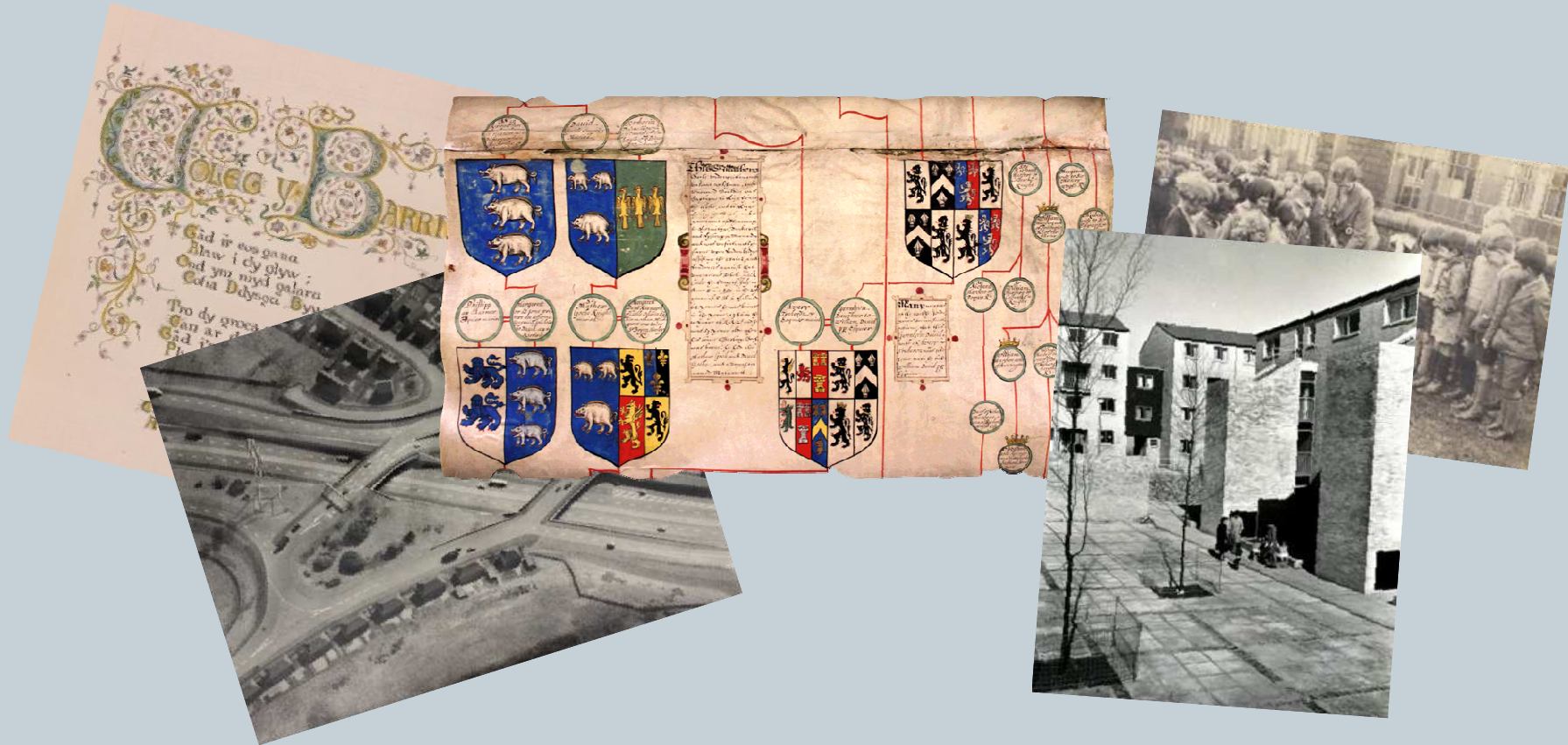
Caerdydd:	Y Fro:
Rhiwbeina Cathays Grangetown Menter Caerdydd	Dinas Powys Penarth Sili

Mae ystafelloedd ar gael i'w llogi yn yr adeilad ar gyfer hyfforddiant a digwyddiadau, ac mae hynny'n cynnig ffrwd incwm ddefnyddiol. Cafodd rhagor o benodau o'r gyfres ddrama, Being Human, eu ffilmio yma ac roedd hynny'n brofiad difyr iawn i'r staff a'r defnyddwyr fel ei gilydd.

Addysg

Ysgolion

Croesewir grwpiau ysgol o bob oedran ac mae mwy a mwy o ysgolion yn clywed am y gwasanaethau a ddarperir gennym. Caiff sesiynau eu teilwra i oedran disgyblion a sicrhair eu bod yn berthnasol i gynlluniau gwaith gan drefnu gweithdai thema i ateb y galw o'r Cyfnod Sylfaen i Lefel A. Mae staff hefyd wrthi'n treialu adnoddau ar gyfer Cymhwyster Bagloriaeth Cymru. Cafwyd ymateb da i'r cynllun trafndiaeth â chymorth, a ariennir drwy Cymal, sy'n helpu ysgolion o bell gyda'r gost o deithio i Gaerdydd.



Mae grwpiau ysgol ar ymweliad yn aml yn aros yn yr Archifau i gael eu cinio, yn enwedig os ydynt wedi teithio'n bell. Rhaid i blant iau gael saib yn ystod eu hymweliadau hefyd. Gellir bwyta cinio yn yr adeilad a defnyddio'r gwair y tu allan i gael awyr iach. Mae ardal chwarae fach bellach wedi'i chreu yn y maes parcio cefn, gyda ffens ddiogel o'i hamgylch a gât i fynd i mewn iddi. Mae yna feinciau a byrddau, cwrt hopscotch a fersiwn o logo'r Archifau. Ynghyd â'r cylchau hwla a gafwyd yn ddiweddar, gall y plant roi cynnig ar gemau o'r oes a fu ac, os yw'r tywydd yn braf, bydd hyn yn ychwanegiad gwerthfawr at y cyfleusterau a gynnigir i ymwelwyr iau.



Croesawyd cyfanswm o 731 o fyfyrwyr ysgol eleni o 25 o ysgolion. Daeth 8 ysgol gynradd ag 16 o ddosbarthiadau; ymwelodd 17 o ysgolion uwchradd 19 o weithiau, ac roedd 10 ohonynt yn rhan o gynllun Byd Gwaith y Bartneriaeth Busnes Addysg.

Pen-y-bont ar Ogwr: Ysgol Gynradd Bracla, Ysgol Gyfun Porthcawl (2)

Caerffili: Ysgol Gynradd y Santes Gwladys, Bargod

Caerdydd: Ysgol Gynradd Kitchener (2), Ysgol Gynradd Lakeside (2), Ysgol Gynradd Parc Ninian (4), Ysgol Gynradd Gatholig Sant Alban, Tremorfa (3), Ysgol Uwchradd Glyn Derw, Trelái, Coleg Sant Ioan, Lloneirwg

Rhondda Cynon Taf: Ysgol Fabanod Glynrhedynog, Ysgol Gyfun y Bechgyn Aberdâr, Ysgol Gyfun y Merched Aberdâr, Ysgol Gyfun Blaengwawr, Ysgol Uwchradd Hawthorne Pontypridd, Ysgol Gyfun Aberpennar, Ysgol Gyfun Pontypridd, Coleg Cymunedol y Sir Porth, Coleg Cymunedol Tonypandy (2), Ysgol Gyfun Treorci, Ysgol Gyfun y Cymer, Ysgol Gyfun Garth Olwg (2), Ysgol Gyfun Llanhari, Ysgol Gyfun Rhydywaun.

Bro Morgannwg: Ysgol Gynradd Llandochoau, Ysgol Gyfun y Barri

Prifysgolion

Nid dim ond ysgolion a gaiff gymorth addysgol gan yr Archifau; daeth 85 o fyfyrwyr o Brifysgol Fetropolitan Caerdydd a Phrifysgol Cymru Casnewydd i sesiynau yn ystod y flwyddyn ar sut i ddefnyddio'r archifau i helpu gydag ysgrifennu creadigol, BA hanes a threftadaeth gymunedol.

Mae llawer o'n defnyddwyr bellach yn ymweld mewn grwpiau, ond darperir gwasanaeth i unigolion o hyd. Bellach, mae nifer y bobl rydym yn ymateb iddynt na allant ddod i'r Archifau eu hunain yn fwy na nifer yr unigolion sy'n dod i ddefnyddio'r ystafell chwilio ac mae ymweliadau â'r wefan yn parhau i gynyddu, yn enwedig ers ein gwelliannau a'n datblygiadau diweddar.

Nifer yr unigolion yn yr ystafell ymchwil: 3074

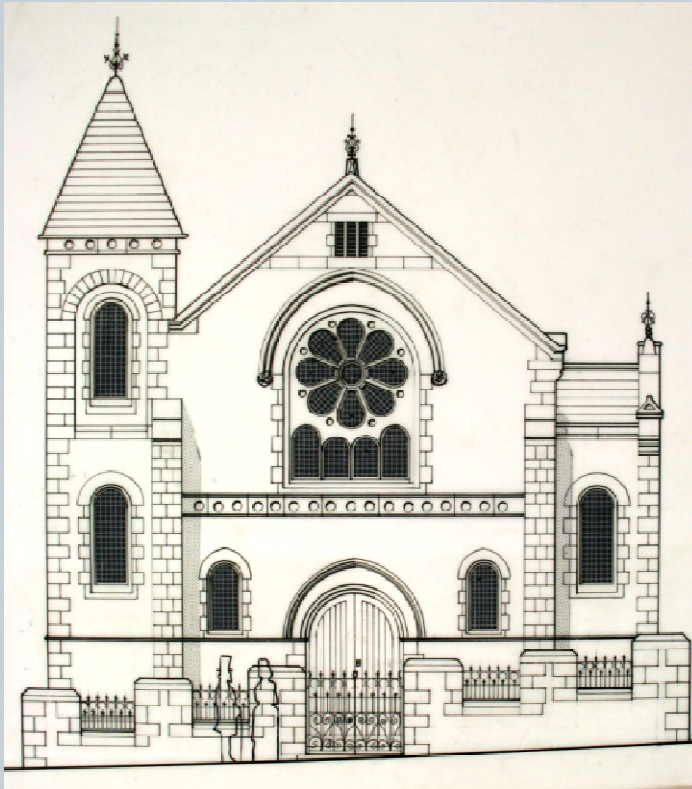
Ymholiadau o bell: 4426

Ymwelwyr â'r wefan: 53332

Catalogio

Cofnodwyd **246** o dderbynion yn ystod y flwyddyn.

Gyda'r rhan fwyaf o'r gwaith golygu ar CALM wedi'i gwblhau (neu o leiaf wedi'i drefnu ar yr amserlen!) mae'r staff catalogio wedi cael cyfle i ddatblygu dulliau strategol o ymdrin â'r ôl-groniadau presennol. Mae bellach dwy ran o dair yn llai o dderbynion â dogfennaeth anghyflawn, a datblygwyd system sgorio i flaenoriaethu casgliadau i'w catalogio. Mae'r system yn cael ei defnyddio gyda'r derbynion diweddaraf a byddwn yn dechrau ei defnyddio gyda deunydd nad yw wedi'i gatalogio yn ystod y flwyddyn.

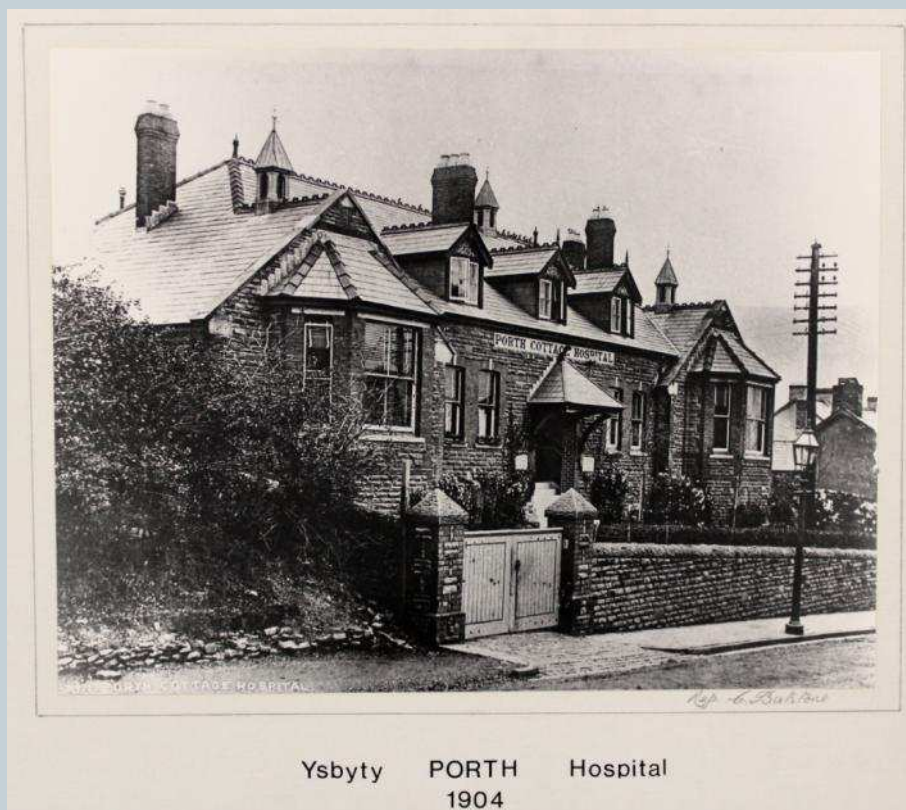


Gwnaed cynnydd o ran catalogio a golygu amrywiaeth eang o gofnodion o eglwysi a chapeli Anghydfurfiol. Cafodd y dryswch a fu'n broblem fawr gyda'r rhestrau o dderbynion Methodistiaidd Wesleiaidd ynghylch cofnodion capeli unigol a chofnodion y cylch ei ddatrys o'r diwedd ar gyfer cylch Caerdydd (sy'n dyddio o uno cylchoedd Wesleiaidd Caerdydd, y Rhath Caerdydd a Threganna Caerdydd ym 1975) a chylchoedd Cenhadaeth Morgannwg Ganol, Bro Morgannwg, Aberdâr, Cwm Rhymni a Rhondda.

Cafwyd cofnodion neu cwblhawyd restrau ar gyfer Gymdeithas y Bedyddwyr De Cymru, Cymdeithas y Bedyddwyr Dwyrain Morgannwg, Cynghrair Merched y Bedyddwyr, Undeb y Bedyddwyr Caerdydd; eglwysi Caerdydd, Capel y Bedyddwyr Ainon Sblot ac Ararat yr Eglwys Newydd, Capel y Bedyddwyr Cymraeg Tabernacl, Capel Gynulleidfaol Star Street, Eglwys Wesleidd Llanrhymni a Sgwâr Loudon, Minster Road, Eglwys Ddiwygiedig Unedig Parc y Rhath a Sant Andrew; Calfaria Aberdâr, Salem Cwmparc Treorci, Bethel Llanilltud Fawr, Bethania Maesteg, Noddfa Pontycymer, Gilgal Porthcawl, y Bedyddwyr; Bethesda y Barri, Moriah Cilfynydd, Noddfa Senghennydd, Annibynnol; Bethlehem Llanharan a Thabernacl Aberpennar, Cynulleidfaol.



Cafwyd ychwanegion hefyd at ein cyfres o gofnodion ysbytai ac Ymddiriedolaethau Iechyd gydag adneuon gan Awdurdodau Iechyd Cwm Taf a Morgannwg Ganol, Ymddiriedolaeth Ambiwylansys Ysbytai'r GIG Morgannwg Ganol, Cynghrair Nyrsgys Ysbyty Brenhinol Caerdydd a Dwyrain Morgannwg, Ysbytai Llwynypia, Pentwyn, Pontypridd, Porth, Rhiwfelin a Threherbert.



Cafwyd ychwanegiad diddorol at y casgliad gwych o gofnodion gweinyddol a chofnodion cleifion sydd gennym ar gyfer Lloches Sir Forgannwg yn Angelton, Pen-y-bont ar Ogwr, a agorodd ym 1864 gan ymestyn i safleoedd ym Mharc Gwyllt a Phenyfai. I ddechrau, cadwyd cofnodion cleifion mewn cyfrolau wedi'u rhwymo neu rai â thudalennau rhydd, ond erbyn y 1940au crëwyd ffeiliau unigol ar gyfer pob claf. Ar ôl rhyddhau llawer o gleifion yn ôl i'r gymuned cafodd eu ffeiliau eu rhoi i'r awdurdod lleol; daethpwyd o hyd i rai ardal Caerffili yn ddiweddar ar safle Bwrdd Iechyd Aneurin Bevan ac fe'u trosglwyddwyd i'r Archifau. Gobeithir bod cyfresi tebyg o ffeiliau'n bodoli gydag awdurdodau lleol neu fyrddau iechyd eraill.



Goroedd cofnodion busnes a phersonol William Aaron James (1847 - 1915) o Dŷ Stafford, y Bont-faen, drwy hap a damwain hefyd. Roedd yn rhedeg cwmni adeiladu bach yn y dref. Nodir enw James fel adeiladwr mewn cyfeiriaduron ym Mhentref y Dwyrain ym 1875 ac yn ddiweddarach, ym mhentref y Gorllewin ym 1884 a 1906. Roedd yn cyflogi 14 o ddynion a thri bachgen ym 1881. Ef oedd un o aldramyn cyntaf corfforaeth y Bont-faen ym 1886, gan wasanaethu fel maer ym 1889, 1899 a 1914 a phriodi Selina Booth (a anwyd ym 1857 yn Leek, Swydd Stafford) ym 1876. Cofnodir eu plant ar ffurflenni'r Cyfrifiad rhwng 1881 a 1911, gan gynnwys William Arthur James (ganwyd 1879), Clara Gwladys James (ganwyd 1887) ac Ethel Selina James (ganwyd 1890). Gwasanaethodd James fel ysgrifennydd Porthdy St Quintin yn 'Manchester Unity of Oddfellows' ac mae'r papurau'n cynnwys cofnodion y porthdy hwnnw ac eraill yn ogystal â llythyrau a derbynebaw ynghylch gwaith adeiladau ar dai, eglwysi ac adeiladau cyhoeddus lleol rhwng 1838 a 1924.

Daethpwyd o hyd i'r casgliad difyr hwn mewn atig tŷ yn y Bont-faen lle roedd y papurau wedi'u defnyddio ar ryw adeg i inswleiddio'r atig. Mae'r papurau bellach wedi'u rhestru'n llawn ac maent ar gael i ymchwilwyr. Mae'r papurau'n dyst i wydnwch yr archifau ac yn enghraifft arbennig o'r ffordd y gall deunydd o'r fath yn aml oroesi dim ond am fod modd ei ddefnyddio at ddibenion gwahanol iawn i'r rhai bwriadedig!

Mae bellach yn haws manteisio ar adnoddau'r Archifau o bell ers cyflwyno'r catalog electronig, [CANFOD](#), ar y wefan. Mae'r catalog yn cynnwys dros 163,000 o gofnodion y gellir bellach eu chwilio ledled y byd drwy glicio botwm. Mae'r adnodd chwilio allweddeiriau yn golygu y gall defnyddwyr ddod o hyd i gofnodion yn hawdd ac mae'n eu galluogi i drefnu a pharatoi gwaith ymchwil cyn ymweld â'r adeilad.

Mae dolen i ffrwd [Twitter @GlamArchives](#) wedi'i chynnwys ar hafan y wefan bellach gan gynnig ffordd gyflym a hawdd o gadw'r wefan mor gyfredol â phosibl, gan fod modd gwneud newidiadau a rhoi gwybod am newyddion drwy drydar.



Susan Edwards
Archifydd Morgannwg



The screenshot shows the homepage of the Canfod online catalogue. At the top, there is a header with the Glamorgan Archives logo and the text 'Glamorgan Archives Archifau Morgannwg' and 'Canfod'. Below the header is a search bar with a 'Search - Chwilio' button. A navigation menu on the left lists various sections: 'Advanced Search / Chwilio Manwl', 'About Canfod / Ynglyn â Canfod', 'How to Search Canfod', 'Sut i Chwilio Canfod', 'Consulting Documents / Gweld Dogfennau', 'Glossary of Terms / Geirfa', 'Useful Links / Dolennau Defnyddiol', and 'Contact Us / Cysylltu â Ni'. The main content area features a large image of two people looking at a document, followed by a 'Welcome to Canfod / Croeso i Canfod' section. This section includes a welcome message, a brief description of the catalogue's content (over 170,000 entries), and instructions on how to search. It also provides a link to the 'How to Search Canfod' section and a link to the Glamorgan Archives website. A 'Croeso i Canfod, catalog ar-lein Archifau Morgannwg' section follows, providing more details about the catalogue's size and history. The page concludes with a footer containing 'Quick links - Cyswllt cyflym Site Map - Map o'r wefan'.



Glamorgan Archives
Clos Parc Morgannwg
Caerdydd
CF11 8AW



029 2087 2200



Glamro@cardiff.gov.uk



www.facebook.com/glamarchives



www.archifaumorgannwg.gov.uk



[@GlamArchives](https://twitter.com/GlamArchives)